

๑. หลักการและเหตุผล

การบริหารจัดการอัตรากำลังของหน่วยงานรัฐ เป็นสิ่งสำคัญและต้องดำเนินการต่อเนื่อง เนื่องจากการกำหนดอัตรากำลังคนในองค์กรหนึ่งจะมีความสัมพันธ์กับการกำหนดอัตรารายเดือน ค่าจ้าง ค่าตอบแทน ประโยชน์ตอบแทนอื่น และสวัสดิการอื่น ๆ อีกมากมาย ที่มีความสัมพันธ์เกี่ยวเนื่องสอดคล้องกันประกอบกับ แผนอัตรากำลัง ๓ ปี ประจำปีงบประมาณ ๒๕๕๘ - ๒๕๖๐ ขององค์การบริหารส่วนตำบลวังขอนขว้าง จะสิ้นสุดลงในวันที่ ๓๐ กันยายน ๒๕๖๐ ดังนั้นองค์การบริหารส่วนตำบลวังขอนขว้างจึงจำเป็นต้องจัดทำแผนอัตรากำลัง ๓ ปี ประจำปีงบประมาณ ๒๕๖๑ - ๒๕๖๓ ให้สอดคล้องและสัมพันธ์กับแผนอัตรากำลังฉบับเดิมเป็นสำคัญ เพื่อให้การบริหารจัดการอัตรากำลังของหน่วยงานให้มีความสมบูรณ์และต่อเนื่องโดยใช้หลักการและวิธีการจัดทำแผนอัตรากำลัง ๓ ปี ประจำปีงบประมาณ ๒๕๖๑ - ๒๕๖๓ ดังนี้

๑. ๑ ประกาศคณะกรรมการกลางพนักงานส่วนตำบล(ก.อบต.) เรื่อง มาตรฐานทั่วไปเกี่ยวกับอัตราตำแหน่ง กำหนดให้คณะกรรมการกลางพนักงานส่วนตำบลกำหนดตำแหน่งพนักงานส่วนตำบล ว่าจะมีตำแหน่งใด ระดับใด อยู่ในส่วนราชการใด จำนวนเท่าใด ให้คำนึงถึงภาระหน้าที่ความรับผิดชอบ ลักษณะงานที่ต้องปฏิบัติ ความยาก ปริมาณและคุณภาพของงาน ตลอดจนทั้งภาระค่าใช้จ่ายของ องค์การบริหารส่วนตำบลที่จะต้องจ่ายในด้านบุคคล โดยให้องค์การบริหารส่วนตำบลวังขอนขว้างจัดทำแผนอัตรากำลังของ พนักงานส่วนตำบล เพื่อใช้ในการกำหนดตำแหน่งโดยความเห็นชอบของคณะกรรมการกลางจังหวัดลพบุรี ทั้งนี้ ให้เป็นไปตามหลักเกณฑ์ และวิธีการที่คณะกรรมการกลางพนักงานส่วนตำบล(ก.อบต.) กำหนด

๑. ๒ คณะกรรมการกลางพนักงานส่วนตำบล (ก.อบต.) ได้มีมติเห็นชอบประกาศการกำหนดตำแหน่งข้าราชการหรือพนักงานส่วนท้องถิ่น โดยกำหนดแนวทางให้องค์การบริหารส่วนตำบลจัดทำแผนอัตรากำลังขององค์การบริหารส่วนตำบล เพื่อเป็นกรอบในการกำหนดตำแหน่งและการใช้ตำแหน่งพนักงานส่วนตำบล โดยเสนอให้คณะกรรมการพนักงานส่วนตำบลจังหวัดลพบุรีพิจารณาให้ความเห็นชอบ โดยกำหนดให้องค์การบริหารส่วนตำบลวังขอนขว้างแต่งตั้งคณะกรรมการจัดทำแผนอัตรากำลัง วิเคราะห์อำนาจหน้าที่และภารกิจขององค์การบริหารส่วนตำบลวิเคราะห์ความต้องการกำลังคน วิเคราะห์การวางแผนการใช้กำลังคน จัดทำกรอบอัตรากำลัง และกำหนดหลักเกณฑ์และเงื่อนไข ในการกำหนดตำแหน่งพนักงานส่วนตำบล ตามแผนอัตรากำลัง ๓ ปี

๑.๓ จากหลักการและเหตุผลดังกล่าวองค์การบริหารส่วนตำบลวังขอนขว้าง จึงได้จัดทำแผนอัตรากำลัง ๓ ปี ประจำปีงบประมาณ ๒๕๖๑-๒๕๖๓ขึ้น

๒. วัตถุประสงค์และ ประโยชน์ที่จะได้รับ

๒.๑ วัตถุประสงค์จากการจัดทำแผนอัตรากำลัง ๓ ปี

๒.๑.๑ เพื่อให้องค์การบริหารส่วนตำบลวังขอนขว้างมีโครงสร้างการแบ่งงานและระบบงานที่เหมาะสม ไม่ซ้ำซ้อน

๒.๑.๒ เพื่อให้ องค์การบริหารส่วนตำบลวังขอนขว้าง มีการกำหนด ตำแหน่งการจัดอัตรากำลัง โครงสร้างให้เหมาะสมกับอำนาจหน้าที่ขององค์การบริหารส่วนตำบลวังขอนขว้างตามกฎหมายจัดตั้งองค์กรปกครองส่วนท้องถิ่นแต่ละประเภทและตามพระราชบัญญัติกำหนดแผนและขั้นตอนการกระจายอำนาจให้องค์กรปกครองส่วนท้องถิ่น พ.ศ. ๒๕๔๒

๒.๑.๓ เพื่อให้คณะกรรมการพนักงานส่วนตำบลจังหวัดลพบุรี สามารถตรวจสอบ การกำหนดตำแหน่ง และการใช้ตำแหน่งขององค์การบริหารส่วนตำบลวังขอนขว้างว่าถูกต้องเหมาะสมหรือไม่

๒.๑.๔ เพื่อเป็นแนวทางในการดำเนินการวางแผนการใช้อัตรากำลังพัฒนาบุคลากรขององค์กร
องค์การบริหารส่วนตำบลวังขอนขว้าง

๒.๑.๕ เพื่อให้องค์การบริหารส่วนตำบลวังขอนขว้างสามารถวางแผนอัตรากำลัง ในการบรรจุแต่งตั้ง
พนักงานส่วนตำบล เพื่อให้การบริหารงาน ขององค์การบริหารส่วนตำบลวังขอนขว้าง เกิดประโยชน์ต่อประชาชนเกิด
ผลสัมฤทธิ์ต่อภารกิจตามอำนาจหน้าที่ มีประสิทธิภาพมีความคุ้มค่า สามารถลดขั้นตอนการปฏิบัติงาน มีการลดภารกิจ
และยุบเลิกหน่วยงานที่ไม่จำเป็นการปฏิบัติภารกิจ สามารถตอบสนองความต้องการของประชาชนได้เป็นอย่างดี

๒.๑.๖ เพื่อให้องค์การบริหารส่วนตำบลวังขอนขว้างสามารถควบคุมภาระค่าใช้จ่ายด้านการบริหาร
งานบุคคลให้เป็นไปตามที่กฎหมายกำหนด

๒.๒ ประโยชน์ จากการจัดทำแผนอัตรากำลัง ๓ ปี

๒.๒.๑ ผู้บริหารและพนักงานส่วนตำบล ที่มีส่วนเกี่ยวข้องมีความเข้าใจชัดเจนถึงกรอบอัตรากำลังคน
ตำแหน่งและหน้าที่รับผิดชอบที่เหมาะสมตามปริมาณและคุณภาพที่ต้องการ

๒.๒.๒ องค์การบริหารส่วนตำบลวังขอนขว้างมีอัตรากำลังที่เหมาะสม เพื่อเป็นเครื่องมือในการ
บริหาร สร้างขวัญกำลังใจ และเก็บรักษาคนดีและคนเก่งไว้ในหน่วยงาน

๒.๒.๓ การจัดทำแผนกำลัง ทำให้สามารถพยากรณ์สิ่งที่อาจเกิดขึ้นในอนาคต และสามารถเตรียมการ
รองรับกับเหตุการณ์ดังกล่าวไว้ล่วงหน้าได้

๒.๒.๔ การจัดทำแผนกำลัง ทำให้ทราบข้อมูลพื้นฐานทั้งด้าน จุดแข็ง จุดอ่อน โอกาส และอุปสรรค
ของทรัพยากรบุคคลที่มีอยู่ในปัจจุบัน และในอนาคต สามารถวางแผนล่วงหน้าเกี่ยวกับการใช้ทรัพยากรบุคคลให้
สอดคล้องกับสภาวะแวดล้อมต่าง ๆ

๒.๒.๕ การจัดทำแผนกำลัง เป็นกิจกรรมเชื่อมโยงระหว่างการจัดการทรัพยากรบุคคล และวางแผน
ให้สอดคล้องกับการดำเนินงานของกรมส่งเสริมการปกครองส่วนท้องถิ่น ให้เป็นไปอย่างมีประสิทธิภาพ นำไปสู่
เป้าหมายในภาพรวมได้

๒.๒.๖ เป็นต้นแบบที่ดีให้กับหน่วยงานอื่นๆ ในภาคราชการในองค์กรปกครองส่วนท้องถิ่น

๓. กรอบแนวคิดขอบเขต ความสำคัญ และกระบวนการ ในการจัดทำแผนอัตรากำลัง ๓ ปี

๓.๑ กรอบแนวคิดเรื่องการวางแผนอัตรากำลัง

๓.๑.๑ กรอบแนวคิดเรื่องการวางแผนอัตรากำลัง

การกำหนดกรอบอัตรากำลังคนนั้นจะเป็นส่วนหนึ่งของการวางแผนกำลังคนในภาพรวมขององค์กร
ซึ่งนักวิชาการในต่างประเทศ นักวิชาการไทย และองค์กรต่างๆ ได้ให้ความหมาย ดังนี้

- **The State Auditor's Office ของรัฐเท็กซัส ประเทศสหรัฐอเมริกา** ให้ความหมายของการ
วางแผนกำลังคน คือ “ กระบวนการที่เป็นระบบในการระบุความต้องการทุนมนุษย์ เพื่อมาทำงานให้บรรลุเป้าหมาย
องค์กร และดำเนินการพัฒนากลยุทธ์ต่างๆ เพื่อให้บรรลุความต้องการดังกล่าว ” ดังนั้นในการกำหนดกรอบอัตรากำลัง
ในความหมายนี้อาจหมายถึงกระบวนการกำหนดจำนวนและคุณภาพของทุนมนุษย์ที่องค์กรต้องการเพื่อให้สามารถ
ทำงานได้ตามเป้าหมายขององค์กร

- **International Personnel Management Association (IPMA)** ให้ความหมายของการ
วางแผนกำลังคน คือ “ การวางแผนกลยุทธ์ด้านกำลังคนให้สอดคล้องกับทิศทางธุรกิจขององค์กร โดยการวิเคราะห์สภาพ
กำลังคนขององค์กรที่มีอยู่ในปัจจุบัน เปรียบเทียบกับความต้องการกำลังคนในอนาคตว่ามีส่วนต่างของความต้องการ

อย่างไร เพื่อที่จะพัฒนาหรือวางแผนดำเนินการให้องค์กรบรรลุภารกิจ เป้าหมาย และวัตถุประสงค์ที่วางไว้ ” โดยการกำหนดกรอบอัตรากำลังในความหมายนี้อาจเป็นการหาความต้องการกำลังในอนาคตที่จะทำให้องค์กรบรรลุภารกิจ เป้าหมายและวัตถุประสงค์ที่กำหนดไว้ (Mission-based manpower planning)

- **ศุภชัย ยาวะประภาษ** ให้ความหมายการวางแผนทรัพยากรบุคคลว่า “เป็นกระบวนการในการกำหนดความต้องการบุคลากรล่วงหน้าในแต่ละช่วงเวลาว่า องค์กรต้องการบุคลากรประเภทใด จำนวนเท่าไร และรวมถึงวิธีการในการได้มาซึ่งบุคลากรที่กำหนดไว้ล่วงหน้านี้ด้วย การได้มาซึ่งบุคลากรนี้ รวมถึงตั้งแต่การสรรหาคัดเลือกจากภายนอกองค์กร ภายในองค์กร ตลอดจนการพัฒนาเพิ่มศักยภาพของบุคลากรภายในให้มีคุณสมบัติครบถ้วนตามที่ต้องการ นอกจากนี้ ยังรวมถึงการรักษาไว้ซึ่งบุคลากร ตลอดจนการใช้ประโยชน์จากบุคลากรให้เกิดประโยชน์สูงสุดแก่องค์กร”

- **สำนักงาน ก.พ.** ได้ให้ความหมายของการวางแผนกำลังคนในเอกสารเรื่องการวางแผนกำลังคนเชิงกลยุทธ์ในส่วนราชการ ว่าหมายถึง “การดำเนินการอย่างเป็นระบบในการวิเคราะห์และพยากรณ์เกี่ยวกับอุปสงค์และอุปทานด้านกำลังคน เพื่อนำไปสู่การกำหนดกลวิธีที่จะให้ได้กำลังคนในจำนวนและสมรรถนะที่เหมาะสมมาปฏิบัติงานในเวลาที่ต้องการ โดยมีแผนการใช้และพัฒนากำลังคนเหล่านั้นอย่างมีประสิทธิภาพและต่อเนื่อง ทั้งนี้เพื่อธำรงรักษากำลังคนที่เหมาะสมไว้กับองค์กรอย่างต่อเนื่อง”

- **กรมส่งเสริมการปกครองส่วนท้องถิ่น** ได้ให้ความหมายของการวางแผนกำลังคน ในคู่มือการจัดทำแผนอัตรากำลัง ๓ ปี ว่า การวางแผนกำลังคน (Manpower Planning) หรือการวางแผนทรัพยากรมนุษย์เป็นกิจกรรมหรืองาน ในการกำหนดวัตถุประสงค์ นโยบาย และวิธีปฏิบัติที่ดีที่สุดไว้ล่วงหน้าเพื่อเป็นแนวทางสำหรับดำเนินการให้เป็นไปตามเป้าหมายที่กำหนดไว้ โดยการดำเนินการอย่างเป็นระบบในการวิเคราะห์ และวิเคราะห์เกี่ยวกับอุปสงค์ และอุปทานกำลังงาน เพื่อนำไปสู่การกำหนดวิธีการที่จะให้ได้กำลังคนที่มีความรู้ ความสามารถอย่างเพียงพอ หรือกล่าวโดยทั่วไป การมีจำนวนและคุณภาพที่จะปฏิบัติงานในเวลาต้องการ เป็นกระบวนการที่เกี่ยวข้องกับการจัดสรรจำนวนอัตรากำลังที่เหมาะสม และคัดเลือกที่มีคุณสมบัติตรงตามที่ต้องการเข้ามาทำงานในองค์กรในช่วงเวลาที่เหมาะสม เพื่อปฏิบัติงานได้บรรลุวัตถุประสงค์ขององค์กร หรืออีกนัยหนึ่ง การวางแผนกำลังคนคือ วิธีการที่จะให้ได้มาซึ่งทรัพยากรมนุษย์และรู้จักปรับปรุงพัฒนาบุคคลเหล่านั้นให้อยู่กับองค์กรต่อไป

จากคำจำกัดความของนักวิชาการต่างๆ จึงอาจสรุปได้ว่าการกำหนดกรอบอัตรากำลังนั้นเป็นการระบุว่าองค์กรต้องการจำนวน ประเภท และลักษณะของต้นทุนมนุษย์มากน้อยเพียงใดทั้งในปัจจุบันและอนาคต เพื่อให้องค์กรสามารถปฏิบัติการบรรลุตามยุทธศาสตร์ ภารกิจและเป้าหมายที่กำหนดไว้

๓.๑.๒ กรอบแนวคิดในการจัดทำแผนอัตรากำลัง ๓ ปี

(๑) แนวคิดเรื่อง การจัดประเภทของบุคลากรในสังกัด

การวางกรอบอัตรากำลังให้สอดคล้องกับภาระงาน โดยวางประเภทของบุคลากรภาครัฐตามความเหมาะสมให้สอดคล้องกับแนวทางการบริหารภาครัฐแนวใหม่ ที่เน้นความยืดหยุ่น แก้ไขง่าย กระจายอำนาจการบริหารจัดการ มีความคล่องตัว และมีเจ้าภาพที่ชัดเจน อีกทั้งยังได้กำหนดให้เป็นไปตามหลักการบริหารกิจการบ้านเมืองที่ดีด้วย ในการกำหนดประเภทบุคลากรภาครัฐ ควรเน้นใช้อัตรากำลังแต่ละประเภทอย่างเหมาะสมกับภารกิจ โดยให้พิจารณากรอบให้สอดคล้องกับภารกิจและลักษณะงานของ องค์กรบริหารส่วนตำบลวังขอนขว้าง ดังนี้

- **พนักงานส่วนตำบล** : ปฏิบัติงานในภารกิจหลัก ลักษณะงานที่เน้นการใช้ความรู้ ความสามารถและทักษะเชิงเทคนิค หรือเป็นงานวิชาการ งานที่เกี่ยวข้องกับการกำหนดนโยบายหรือลักษณะงานที่มี

ความต่อเนื่องในการทำงานมีอำนาจหน้าที่ในการสั่งการบังคับบัญชา ผู้ใต้บังคับบัญชาตามลำดับชั้นกำหนดตำแหน่งแต่ละประเภทของพนักงานส่วนตำบลไว้ ดังนี้

- สายงานบริหารงานท้องถิ่น ได้แก่ ปลัด รองปลัด
- สายงานอำนวยการท้องถิ่น ได้แก่ หัวหน้าส่วนราชการ ผู้อำนวยการกอง
- สายงานวิชาการ ได้แก่ สายงานที่บรรจุเริ่มต้นด้วยคุณวุฒิปริญญาตรี
- สายงานทั่วไป ได้แก่ สายงานที่บรรจุเริ่มต้นมีคุณวุฒิต่ำกว่าปริญญาตรี

• **ลูกจ้างประจำ** : ปฏิบัติงานที่ต้องใช้ทักษะและประสบการณ์ จึงมีการจ้าง

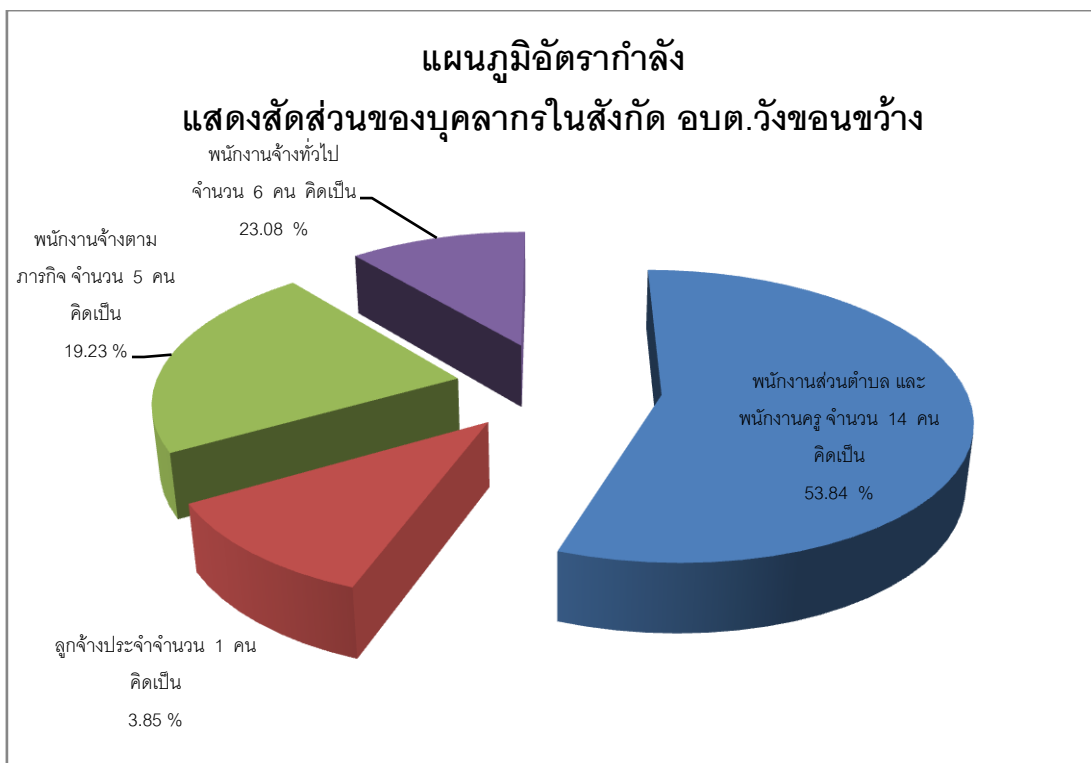
ลูกจ้างประจำต่อเนื่องจนกว่าจะเกษียณอายุราชการ โดยไม่มีการกำหนดอัตราขึ้นมาใหม่ หรือกำหนดตำแหน่งเพิ่มจากที่มีอยู่เดิมและให้ยุบเลิกตำแหน่ง หากตำแหน่งที่มีอยู่เดิมเป็นตำแหน่งว่าง มีคนลาออก หรือเกษียณอายุราชการ โดยกำหนดเป็น ๓ กลุ่ม ดังนี้

- กลุ่มงานบริการพื้นฐาน
- กลุ่มงานสนับสนุน
- กลุ่มงานช่าง

• **พนักงานจ้าง** : ปฏิบัติงานเสริมในการกิจกรรม ภารกิจสนับสนุน งานที่มีกำหนด

ระยะเวลาการปฏิบัติงานเริ่มต้นและสิ้นสุดที่แน่นอนตามโครงการหรือภารกิจในระยะสั้น หลักเกณฑ์การกำหนดพนักงานจ้างจะมี ๓ ประเภทแต่ องค์การบริหารส่วนตำบลวังขอนขว้างเป็นองค์การบริหารส่วนตำบลขนาดกลางด้วยบริบท ขนาด และปัจจัยหลายอย่าง จึงกำหนดจ้างพนักงานจ้าง เพียง ๒ ประเภท ดังนี้

- พนักงานจ้างทั่วไป
- พนักงานจ้างตามภารกิจ



(๒) แนวคิดเรื่องกำหนดสายงานและตำแหน่งงาน ในส่วนราชการ

การจัดสรรอัตรากำลังให้มีประสิทธิภาพ สอดคล้องกับภาระงาน ตลอดจนการกำหนดสายงานและคุณสมบัติเฉพาะตำแหน่ง ให้ตรงกับบทบาท ภารกิจขององค์การบริหารส่วนตำบลมากยิ่งขึ้น โดยจุดเน้นคือ กำหนดสายงานที่สอดคล้องกับหน้าที่ความรับผิดชอบมากที่สุด พร้อมทั้งเอื้อต่อการบริหารทรัพยากรบุคคล อันได้แก่ การโอน การย้าย การวางแผนเส้นทางความก้าวหน้าในสายอาชีพ เป็นต้น ทั้งนี้องค์การบริหารส่วนตำบลวังขอนขว้าง ได้พิจารณาด้วยว่าอัตรากำลังที่มีอยู่ในปัจจุบัน มีคุณสมบัติทั้งในเชิงคุณภาพและปริมาณเป็นอย่างไรเพื่อให้สามารถบริหารกำหนดอัตรากำลังให้เกิดประโยชน์สูงสุดโดยให้พิจารณาความเหมาะสมในเชิงคุณสมบัติ ความรู้ ทักษะ วุฒิการศึกษา กลุ่มอาชีพที่เหมาะสมกับหน้าที่ความรับผิดชอบหลัก ดังนี้

- **สำนักงานปลัด** คุณสมบัติ ความรู้ ทักษะ วุฒิการศึกษา ที่ใช้ในการบรรจุ และแต่งตั้งให้พนักงานส่วนตำบล และพนักงานจ้าง ดำรงตำแหน่งในสำนักงานปลัด ส่วนใหญ่จะเน้นที่เรื่องการวางแผน นโยบาย อำนวยการทั่วไป ฯลฯ ส่วนวุฒิการศึกษา ที่ใช้ในการบรรจุแต่งตั้งจะใช้คุณวุฒิตามมาตรฐานกำหนดตำแหน่งของแต่ละสายงาน เพื่อให้พนักงานแต่ละตำแหน่งสามารถปฏิบัติงานได้เต็มความสามารถและตรงตามความรู้ ประสบการณ์ที่แต่ละคนมี

- **กองคลัง** คุณสมบัติ ความรู้ ทักษะ วุฒิการศึกษา ที่ใช้ในการบรรจุ และแต่งตั้งให้พนักงานส่วนตำบล ลูกจ้างประจำ และพนักงานจ้าง ดำรงตำแหน่งในกองคลัง จะเน้นที่เรื่องการเงิน การบัญชี การพัสดุ การจัดเก็บรายได้ ฯลฯ ส่วนวุฒิการศึกษา ที่ใช้ในการบรรจุแต่งตั้งจะใช้คุณวุฒิตามมาตรฐานกำหนดตำแหน่งของแต่ละสายงาน เพื่อให้พนักงานแต่ละตำแหน่งสามารถปฏิบัติงานได้เต็มความสามารถและตรงตามความรู้ ประสบการณ์ที่แต่ละคนมี

- **กองช่าง** คุณสมบัติ ความรู้ ทักษะ วุฒิการศึกษา ที่ใช้ในการบรรจุ และแต่งตั้งให้พนักงานส่วนตำบล และพนักงานจ้าง ดำรงตำแหน่งในกองช่าง ส่วนใหญ่จะเน้นที่เรื่องสายงานช่าง การก่อสร้าง การออกแบบ การประมาณการราคา ฯลฯ ส่วนวุฒิการศึกษา ที่ใช้ในการบรรจุแต่งตั้งจะใช้คุณวุฒิตามมาตรฐานกำหนดตำแหน่งของแต่ละสายงาน เพื่อให้พนักงานแต่ละตำแหน่งสามารถปฏิบัติงานได้เต็มความสามารถและตรงตามความรู้ ประสบการณ์ที่แต่ละคนมี

- **กองสวัสดิการสังคม** คุณสมบัติ ความรู้ ทักษะ วุฒิการศึกษา ที่ใช้ในการบรรจุ และแต่งตั้งให้พนักงานส่วนตำบล และพนักงานจ้าง ดำรงตำแหน่งในกองสวัสดิการสังคม ส่วนใหญ่จะเน้นที่เรื่องสวัสดิการ ชุมชน ผู้สูงอายุ กลุ่มอาชีพ งานสาธารณสุข ฯลฯ ส่วนวุฒิการศึกษา ที่ใช้ในการบรรจุแต่งตั้งจะใช้คุณวุฒิตามมาตรฐานกำหนดตำแหน่งของแต่ละสายงาน เพื่อให้พนักงานแต่ละตำแหน่งสามารถปฏิบัติงานได้เต็มความสามารถและตรงตามความรู้ ประสบการณ์ที่แต่ละคนมี

๓.๑.๓ แนวคิดในการวิเคราะห์อุปสงค์กำลังคน (Demand Analysis)

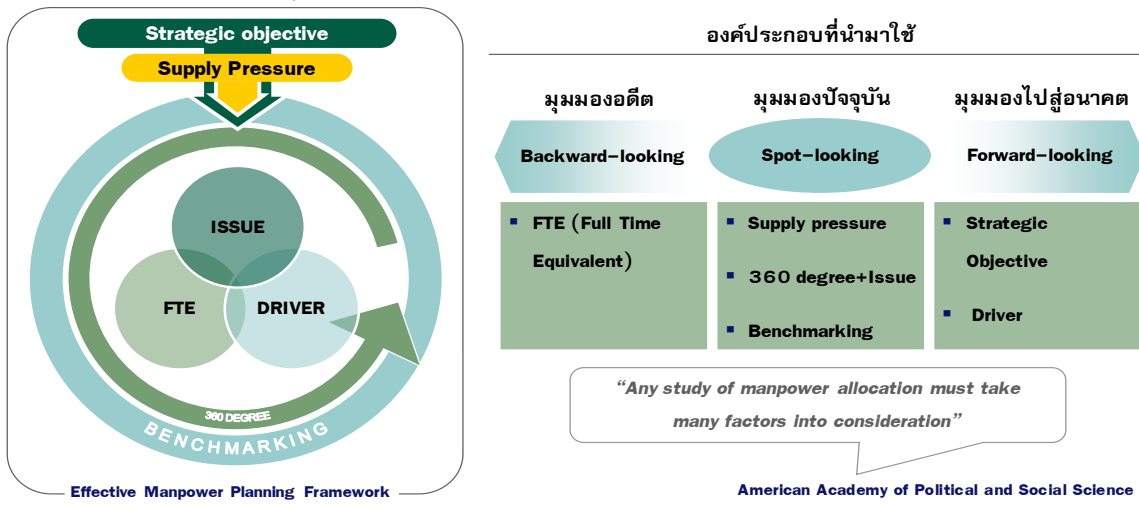
เพื่อกำหนดกรอบอัตรากำลังให้สอดคล้องกับภาระงานจำเป็นต้องสร้างกระบวนการรวบรวมข้อมูลที่สะท้อนภาระงานจริงของหน่วยงาน แบบ ๓๖๐ องศา โดยแบ่งออกเป็น ๓ มิติเชิงเวลาคือ มิติข้อมูลในอดีต มิติข้อมูลในปัจจุบัน และมิติข้อมูลในอนาคตดังตาราง



ไม่ควรพิจารณาเพียงแค่เฉพาะข้อมูลในอดีต (Can't measure workload by just looking at history)
 ไม่ควรพิจารณาเพียงแค่เฉพาะภาระงานผ่านภาพในอนาคต (Can't measure workload by just looking at forecast)

จากไดอะแกรมที่แสดงเบื้องต้นสะท้อนให้เห็นว่าการวิเคราะห์ความต้องการอัตรากำลังขององค์การบริหารส่วนตำบลวังขอนขว้าง ไม่อาจขึ้นอยู่กับกระบวนการใดกระบวนการหนึ่งอย่างตายตัวได้ ต้องอาศัยการผสมผสานและความสอดคล้องสม่ำเสมอ (Consistency) ของหลายมิติที่ยืนยันตรงกัน เช่นเดียวกับ American Academy of Political and Social Science ที่ได้ให้ความเห็นว่า “การจัดสรรอัตรากำลังนั้นควรคำนึงถึงปัจจัยและกระบวนการต่างๆ มากกว่าหนึ่งตัวในการพิจารณา”

จากมติการพิจารณาอัตรากำลังด้านบนนั้นสามารถนำมาสร้าง “กรอบแนวความคิดการวิเคราะห์อัตรากำลัง (Effective Manpower Planning Framework)” ได้ดังนี้



การพิจารณาอัตรากำลังด้วยการใช้เพียงวิธีการเดียว อาจเกิดความคลาดเคลื่อนขึ้นได้ จึงควรพิจารณาผ่านวิธีการที่หลากหลายและยึดโยงกันเพื่อให้ผลลัพธ์มีความน่าเชื่อถือยิ่งขึ้น

เมื่อนำกรอบแนวความคิดการวิเคราะห์อัตรากำลัง (Effective Manpower Planning Framework) มาพิจารณาอัตรากำลังของหน่วยงานโดยเปรียบเสมือนกระจก ๖ ด้าน สะท้อนและตรวจสอบความเหมาะสมของอัตรากำลัง ในองค์การบริหารส่วนตำบลวังขอนขว้าง ที่มีอยู่ดังนี้

กระจกด้านที่ ๑ Strategic objective: เพื่อให้การดำเนินการขององค์การบริหารส่วนตำบลวังขอนขว้าง บรรลุผลตามพันธกิจที่ตั้งไว้ จำเป็นต้องจัดสรรอัตรากำลัง ให้เหมาะสมกับเป้าหมายการดำเนินการ โดยจะเป็นการพิจารณาว่างานในปัจจุบันที่ดำเนินการอยู่นั้นครบถ้วนและตรงตามภารกิจหรือไม่อย่างไร หากงานที่ทำอยู่ในปัจจุบันไม่ตรงกับภารกิจในอนาคต ก็ต้องมีการวางแผนกรอบอัตรากำลังให้ปรับเปลี่ยนไปตามทิศทางในอนาคต รวมถึงหากงานในปัจจุบันบางส่วนไม่ต้องดำเนินการแล้ว อาจทำให้การจัดสรรกำลังคนของบางส่วนราชการเปลี่ยนแปลงไป ทั้งนี้เพื่อให้เกิดการเตรียมความพร้อมในเรื่องกำลังคนให้รองรับสถานการณ์ในอนาคต การ

วางแผนอัตรากำลังคนในด้านนี้ องค์การบริหารส่วนตำบลวังขอนขว้าง จะพิจารณาคุณวุฒิการศึกษา ทักษะ และประสบการณ์ ในการบรรจุบุคลากรเป็นสำคัญ

กระจกด้านที่ ๒ Supply pressure: เป็นการนำประเด็นค่าใช้จ่ายเจ้าหน้าที่เข้ามาร่วมในการพิจารณา เพื่อการจัดการทรัพยากรบุคคลมีอยู่อย่างมีประสิทธิภาพสูงสุดโดยในส่วนนี้จะคำนึงการจัดสรรประเภทของพนักงานส่วนตำบล ลูกจ้างประจำ และพนักงานจ้าง โดยในหลักการแล้วการจัดประเภทลักษณะงานผิดจะมีผลกระทบต่อประสิทธิภาพและต้นทุนในการทำงานขององค์การบริหารส่วนตำบลวังขอนขว้าง ดังนั้นในการกำหนดอัตรากำลังจะต้องมีการพิจารณาว่าตำแหน่งที่กำหนดในปัจจุบันมีความเหมาะสมหรือไม่ หรือควรเปลี่ยนลักษณะการกำหนดตำแหน่ง เพื่อให้การทำงานเป็นไปอย่างมีประสิทธิภาพมากขึ้น

การวางแผนอัตรากำลังในด้านนี้ องค์การบริหารส่วนตำบลวังขอนขว้าง ได้กำหนดอัตรากำลังในแต่ละส่วนราชการประกอบด้วย หัวหน้าส่วนราชการ ๑ อัตรา ตำแหน่งระดับผู้อำนวยการกอง มีหน้าที่บังคับบัญชาบุคลากรในส่วนราชการนั้น ๆ ทุกตำแหน่ง ตำแหน่งรองลงมา จะเป็น ตำแหน่งแต่ละงาน ซึ่ง กำหนดเป็นสายงานวิชาการ ผู้มีคุณวุฒิต่ำกว่าปริญญาตรี ตำแหน่งสายงานทั่วไป ผู้มีคุณวุฒิต่ำกว่าปริญญาตรี ลูกจ้างประจำ พนักงานจ้างตามภารกิจ และพนักงานจ้างทั่วไป ตามลำดับ การกำหนดในลำดับชั้นเพื่อสะดวกในการบังคับบัญชาและมีผู้รับผิดชอบสายงานนั้น ๆ เป็นผู้มีความรู้ประสบการณ์ ที่แต่ละตำแหน่งควรมีเป็นสำคัญ

กระจกด้านที่ ๓ Full Time Equivalent (FTE): เป็นการนำข้อมูลเวลาที่ใช้ในการปฏิบัติงานตามกระบวนการจริง (Work process) ในอดีตเพื่อวิเคราะห์ปริมาณงานต่อบุคคลจริง อย่างไรก็ตามก็ต่อก่อนจะคำนวณ FTE ต้องมีการพิจารณาปริมาณงานดังต่อไปนี้

○ **พิจารณางานพนักงานส่วนตำบล ลูกจ้างประจำ และพนักงานจ้าง ในสายงานว่า**

- สอดคล้องกับส่วนราชการ /ส่วนงานนี้หรือไม่
- มีภาระงานที่ต้องอาศัยสายงานดังกล่าวหรือไม่
- การมีสายงานนี้ในส่วนราชการ เอื้อต่อการบริหารทรัพยากรบุคคลหรือไม่

○ **พิจารณาปรับเปลี่ยนสายงานเมื่อพบว่า**

- ลักษณะความเชี่ยวชาญไม่สอดคล้องกับงานหลักของ องค์การบริหารส่วนตำบลวังขอนขว้าง
- ไม่มีภาระงาน/ความรับผิดชอบที่ต้องอาศัยสายงานดังกล่าว / หรือทดแทนด้วยสายงานอื่นที่เหมาะสมกว่าได้
- การมีสายงานนี้ในหน่วยงานมิได้ช่วยเอื้อต่อการบริหารทรัพยากรบุคคล

การคิดปริมาณงานแต่ละส่วนราชการ

การนำปริมาณงานที่เกิดขึ้นแต่ละส่วนราชการ มาเพื่อวิเคราะห์การกำหนดอัตรา และคำนวณระยะเวลาที่เกิดขึ้น โดยองค์การบริหารส่วนตำบลวังขอนขว้าง ได้ใช้วิธีคิดจากสูตรการคำนวณหาเวลาปฏิบัติราชการ ดังนี้

จำนวนวันปฏิบัติราชการ ๑ ปี x ๖ = เวลาปฏิบัติราชการ

แทนค่า $230 \times 6 = 1,380$ หรือ ๘๒,๘๐๐ นาที

หมายเหตุ

๑. ๒๓๐ คือ จำนวนวัน ใน ๑ ปี ใช้เวลาปฏิบัติงาน ๒๓๐ วันโดยประมาณ
๒. ๖ คือ ใน ๑ วัน ใช้เวลาปฏิบัติงานราชการ เป็นเวลา ๖ ชั่วโมง
๓. ๑,๓๘๐ คือ จำนวน วัน คูณด้วย จำนวน ชั่วโมง / ๑ ปี ทำงาน ๑,๓๘๐ ชั่วโมง
๔. ๘๒,๘๐๐ คือ ใน ๑ ชั่วโมง มี ๖๐ นาที ดังนั้น ๑,๓๘๐ x ๖๐ จะได้ ๘๒,๘๐๐ นาที

กระจกด้านที่ ๔ Driver: เป็นการนำผลลัพธ์ที่พึงประสงค์ขององค์การบริหารส่วนตำบลวังขอนขว้าง (ที่ยึดโยงกับตัวชี้วัด (KPIs) และพันธกิจขององค์การบริหารส่วนตำบลวังขอนขว้าง) มายึดโยงกับจำนวนกรอบกำลังคนที่ต้องใช้ สำหรับการสร้างผลลัพธ์ที่พึงประสงค์ให้ได้ตามเป้าหมาย โดยเน้นที่การปฏิบัติงาน การบริหารราชการ สอดคล้องและตอบโต้เกี่ยวกับการประเมินประสิทธิภาพขององค์การบริหารส่วนตำบลวังขอนขว้าง(การตรวจประเมิน LPA)

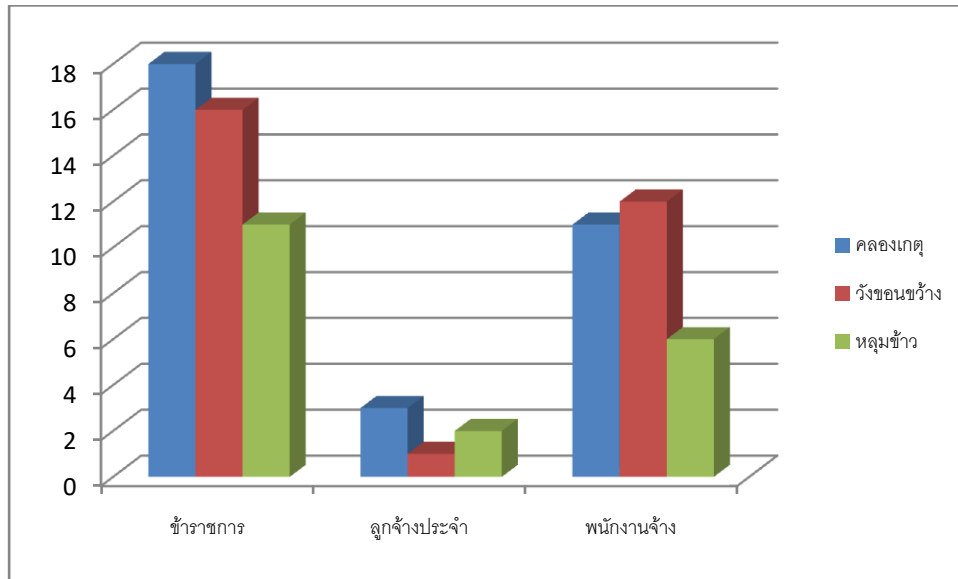
กระจกด้านที่ ๕๓๖๐° และ Issues: นำประเด็นการบริหารคน/องค์กรมาพิจารณา อย่างน้อยใน ๓ ประเด็นดังนี้

- **ประเด็นเรื่องการจัดโครงสร้างองค์กร** เนื่องจากการจัดโครงสร้างส่วนราชการและการแบ่งงานในแต่ละส่วนราชการนั้น จะมีผลต่อการกำหนดกรอบอัตรากำลังเป็นจำนวนมาก เช่น หากกำหนดโครงสร้างส่วนราชการ หรือ กำหนดฝ่าย มากจะทำให้เกิดตำแหน่งงานขึ้นอีกตามมาไม่ว่าจะเป็นระดับหัวหน้าส่วนราชการ งานในส่วนราชการ งานธุรการ งานสารบรรณและงานอื่น ซึ่งองค์การบริหารส่วนตำบลวังขอนขว้าง พิจารณาทบทวนว่าการกำหนดโครงสร้างในปัจจุบันของแต่ละส่วนราชการนั้นมีความเหมาะสมแล้ว โดยปัจจุบัน มี ส่วนราชการ ได้แก่ สำนักงานปลัด กองคลัง กองช่าง และกองสวัสดิการสังคม

- **มุมมองของผู้มีส่วนเกี่ยวข้องเข้ามาประกอบการพิจารณา** โดยเป็นข้อมูลที่ได้มาจากแบบสอบถามหรือการสัมภาษณ์ ผู้บริหาร หรือ หัวหน้าส่วนราชการซึ่งประกอบด้วยไปด้วย นายกองการบริหารส่วนตำบลวังขอนขว้าง รองนายกองการบริหารส่วนตำบลวังขอนขว้าง ปลัดองค์การบริหารส่วนตำบลวังขอนขว้าง และหัวหน้าส่วนราชการ ทั้ง ๔ ส่วนราชการ การสอบถาม หรือการสัมภาษณ์ ผู้บริหารหรือหัวหน้าส่วนราชการขององค์การบริหารส่วนตำบลวังขอนขว้าง เป็นการวางแผนและเตรียมการในมุมมองของผู้บริหารและผู้ปฏิบัติงาน เพื่อปรับปรุงและกำหนดทิศทางให้สอดคล้องในทิศทางเดียวกัน ระหว่างผู้บริหารและผู้ปฏิบัติงาน

กระจกด้านที่ ๖ Benchmarking: เปรียบเทียบสัดส่วนอัตรากำลังกับองค์การบริหารส่วนตำบลขนาดเดียวกัน พื้นที่ใกล้เคียงกัน ซึ่งได้แก่ องค์การบริหารส่วนตำบลห้วยโป่ง องค์การบริหารส่วนตำบลหลุมข้าว และองค์การบริหารส่วนตำบลคลองเกตุ ซึ่งองค์การบริหารส่วนตำบลทั้งสามแห่ง เป็นหน่วยงานที่อยู่ในเขตพื้นที่ติดต่อกัน จำนวนหมู่บ้านประชาชน ภูมิประเทศ บริบท ในลักษณะเดียวกัน

แผนภูมิเปรียบเทียบอัตรากำลัง กับองค์กรปกครองส่วนท้องถิ่นใกล้เคียง



อบต./ประเภท	ข้าราชการ	ลูกจ้างประจำ	พนักงานจ้าง
คลองเกตู	๑๘	๓	๑๑
วังขอนขว้าง	๑๖	๑	๑๒
หลุมข้าว	๑๑	๒	๖

จากแผนภูมิการเปรียบเทียบอัตรากำลังขององค์การบริหารส่วนตำบลวังขอนขว้างองค์การบริหารส่วนตำบลหลุมข้าว และ องค์การบริหารส่วนตำบลคลองเกตู ซึ่งเป็นองค์การบริหารส่วนตำบลที่มี ประชากร ขนาดใกล้เคียงกัน บริบท ลักษณะภูมิประเทศใกล้เคียงกัน และเขตพื้นที่ติดต่อกัน จะพบว่า การกำหนดอัตรากำลังของ องค์การบริหารส่วนตำบลทั้งสองแห่ง มีอัตรากำลังไม่แตกต่างกันเท่าไรนัก ดังนั้นในเรื่องของการกำหนดตำแหน่งเมื่อเปรียบเทียบกับทั้งสอง หน่วยงานแล้ว การจัดทำแผนอัตรากำลัง ๓ ปี ประจำปีงบประมาณ ๒๕๖๑ - ๒๕๖๓ ของ องค์การบริหารส่วนตำบลวังขอนขว้าง จึงยังไม่มีควมจำเป็นต้องปรับเปลี่ยตำแหน่ง ลดตำแหน่ง หรือเพิ่มตำแหน่งแต่อย่างใด และ จำนวน ปริมาณคนที่มีอยู่ขณะนี้ สามารถที่จะปฏิบัติงานได้อย่างมีประสิทธิภาพได้ ส่วนตำแหน่งที่ยังว่างไม่มีคนครอง องค์การบริหารส่วนตำบลวังขอนขว้างได้ประกาศรับโอนเพื่อรับบุคคลมาดำรงตำแหน่งที่ว่างดังกล่าว

๓.๒ ขอบเขตและแนวทางจัดทำแผนอัตรากำลัง ๓ ปี ประจำปีงบประมาณ ๒๕๖๑ - ๒๕๖๓

องค์การบริหารส่วนตำบลวังขอนขว้าง ได้แต่งตั้งคณะทำงานจัดทำแผนอัตรากำลัง ๓ ปี ประจำปีงบประมาณ ๒๕๖๑ - ๒๕๖๓ ซึ่งประกอบด้วย นายกององค์การบริหารส่วนตำบลเป็นประธาน ปลัดองค์การบริหารส่วนตำบล หัวหน้าส่วนราชการเป็นคณะทำงาน มีนักทรัพยากรบุคคล เป็นเลขานุการ จัดทำแผนอัตรากำลัง ๓ ปี โดยมีขอบเขตเนื้อหาครอบคลุมในเรื่องต่างๆดังต่อไปนี้

๓.๒.๑ วิเคราะห์ภารกิจ อำนาจหน้าที่ความรับผิดชอบขององค์การบริหารส่วนตำบลวังขอนขว้าง ตามกฎหมายจัดตั้งองค์กรปกครองส่วนท้องถิ่น และตามพระราชบัญญัติกำหนดแผนและขั้นตอนการกระจายอำนาจให้แก่องค์กรปกครองส่วนท้องถิ่น พ.ศ.๒๕๔๒ ตลอดจนกฎหมายอื่นให้สอดคล้องกับแผนพัฒนา เศรษฐกิจและสังคมแห่งชาติ แผนพัฒนาจังหวัด แผนพัฒนาอำเภอ แผนพัฒนาตำบล นโยบายผู้บริหารและ สภาพปัญหาของ องค์การบริหารส่วนตำบลวังขอนขว้าง

๓.๒.๒ กำหนดโครงสร้างการแบ่งส่วนราชการภายในและการจัดระบบงาน เพื่อรองรับภารกิจ ตามอำนาจหน้าที่ความรับผิดชอบ ให้สามารถแก้ปัญหาขององค์การบริหารส่วนตำบล ได้อย่างมีประสิทธิภาพและตอบสนอง ความต้องการของประชาชน

๓.๒.๓ กำหนดตำแหน่งในสายงานต่างๆ จำนวนตำแหน่ง และระดับตำแหน่ง ให้เหมาะสม กับ ภาระหน้าที่ความรับผิดชอบ ปริมาณงาน และคุณภาพของงาน รวมทั้งสร้างความก้าวหน้าในสายอาชีพของกลุ่มงานต่างๆ

๓.๒.๔ กำหนดความต้องการพนักงานจ้างในองค์การบริหารส่วนตำบลวังขอนขว้าง โดยให้หัวหน้าส่วน ราชการเข้ามามีส่วนร่วม เพื่อกำหนดความจำเป็นและความต้องการในการใช้พนักงานจ้างให้ตรงกับ ภารกิจและ อำนาจหน้าที่ที่ต้องปฏิบัติอย่างแท้จริง และต้องคำนึงถึงโครงสร้างส่วนราชการ และจำนวนข้าราชการลูกจ้างประจำในองค์การบริหารส่วนตำบล ประกอบการกำหนดประเภทตำแหน่งพนักงานจ้าง

๓.๒.๕ กำหนดประเภทตำแหน่งพนักงานจ้างจำนวนตำแหน่งให้เหมาะสมกับภารกิจ อำนาจ หน้าที่ ความรับผิดชอบ ปริมาณงานและคุณภาพของงานให้เหมาะสมกับโครงสร้างส่วนราชการขององค์การบริหาร ส่วนตำบลวังขอนขว้าง

๓.๒.๖ จัดทำกรอบอัตรากำลัง ๓ ปี โดยภาระค่าใช้จ่ายด้านการบริหารงานบุคคลต้องไม่เกินร้อยละสี่สิบของงบประมาณรายจ่าย

๓.๒.๗ ให้พนักงานส่วนตำบล ลูกจ้างประจำและพนักงานจ้างทุกคน ได้รับการพัฒนาความรู้ ความสามารถอย่างน้อยปีละ ๑ ครั้ง

๓.๓ ความสำคัญของการกำหนดกรอบอัตรากำลังคน

การวางแผนกำลังคนและการกำหนดกรอบอัตรากำลังคนมีความสำคัญ เป็นประโยชน์ต่อองค์การบริหารส่วนตำบลและส่งผลกระทบต่อความสำเร็จหรือความล้มเหลวของ องค์การบริหารส่วนตำบล การกำหนดอัตรากำลังคนอย่างเป็นระบบและต่อเนื่องจะช่วยทำให้องค์การบริหารส่วนตำบลวังขอนขว้าง สามารถปรับตัวให้เข้ากับ สภาพแวดล้อมที่มีการเปลี่ยนแปลงอย่างรวดเร็วได้อย่างทันท่วงทีทำให้การจัดหา การใช้และการพัฒนาทรัพยากร บุคคลเป็นไปอย่างมีประสิทธิภาพ ดังนั้นการกำหนดกรอบอัตรากำลังคนจึงมีความสำคัญและเป็นประโยชน์โดยสรุปได้ ดังนี้

๓.๓.๑ ทำให้องค์การบริหารส่วนตำบลวังขอนขว้าง สามารถพยากรณ์สิ่งที่อาจจะเกิดขึ้นในอนาคต จากการเปลี่ยนแปลงทางด้านเศรษฐกิจ การเมือง กฎหมาย และเทคโนโลยีทำให้องค์การบริหารส่วนตำบลวัง ขอนขว้างสามารถวางแผนกำลังคนและเตรียมการรองรับกับเหตุการณ์ดังกล่าวไว้ล่วงหน้า (Early Warning) ซึ่งจะช่วยให้ปัญหาที่องค์การบริหารส่วนตำบลวังขอนขว้าง จะเผชิญในอนาคตเกี่ยวกับทรัพยากรบุคคลลดความรุนแรงลงได้

๓.๓.๒ ทำให้ทราบข้อมูลพื้นฐานทั้งด้านอุปสงค์และอุปทานของทรัพยากรบุคคลที่มีอยู่ใน ปัจจุบันและในอนาคต องค์การบริหารส่วนตำบลวังขอนขว้าง จึงสามารถวางแผนล่วงหน้าเกี่ยวกับการใช้ทรัพยากร บุคคลให้สอดคล้องกับสภาวะแวดล้อมต่างๆ ที่มีการเปลี่ยนแปลงไป

๓.๓.๓ การกำหนดกรอบอัตรากำลังคนจะเป็นกิจกรรมเชื่อมโยงระหว่างการจัดการทรัพยากรบุคคลและการวางแผนเชิงกลยุทธ์ขององค์การบริหารส่วนตำบลวังขอนขว้าง ให้สอดคล้องกันทำให้การดำเนินการขององค์การบริหารส่วนตำบลวังขอนขว้าง เป็นไปอย่างมีประสิทธิภาพนำไปสู่เป้าหมายที่ต้องการ

๓.๓.๔ ช่วยลดปัญหาด้านต่างๆ เกี่ยวกับการบริหารกำลังคน เช่น ปัญหาโครงสร้างอายุกำลังคน ปัญหาคนไม่พอกับงานตามภารกิจใหม่ เป็นต้น ซึ่งปัญหาบางอย่างแม้ว่าจะไม่อาจแก้ไขให้หมดสิ้นไปได้ด้วยการวางแผนกำลังคนแต่การที่หน่วยงานได้มีการวางแผนกำลังคนไว้ล่วงหน้าก็จะช่วยลดความรุนแรงของปัญหานั้นลงได้

๓.๓.๕ ช่วยให้องค์การบริหารส่วนตำบลวังขอนขว้าง สามารถที่จะจัดจำนวน ประเภท และระดับทักษะของกำลังคนให้เหมาะสมกับงานในระยะเวลาที่เหมาะสม ทำให้กำลังคนสามารถปฏิบัติงานได้อย่างมีประสิทธิภาพ ส่งผลให้ทั้งกำลังคนและองค์การบริหารส่วนตำบลวังขอนขว้าง บรรลุวัตถุประสงค์ที่กำหนดไว้ว่าจะส่งผลให้เกิดประโยชน์สูงสุดขององค์การบริหารส่วนตำบลวังขอนขว้าง โดยรวม

๓.๓.๖ การกำหนดกรอบอัตรากำลังคนจะทำให้การลงทุนในทรัพยากรบุคคลขององค์การบริหารส่วนตำบลวังขอนขว้าง เกิดประโยชน์สูงสุดและไม่เกิดความสูญเปล่าอันเนื่องมาจากการลงทุนผลิตและพัฒนาทรัพยากรบุคคลของหน่วยงานไม่ตรงกับความต้องการ

๓.๓.๗ ช่วยทำให้เกิดการจ้างงานที่เท่าเทียมกันอย่างมีประสิทธิภาพ (Equal Employment Opportunity : EEO) เนื่องจากการกำหนดกรอบอัตรากำลังจะนำไปสู่การวางแผนกำลังคนที่มีประสิทธิภาพ อันจะส่งผลให้การจัดการทรัพยากรบุคคลบรรลุผลสำเร็จ โดยเริ่มตั้งแต่กิจกรรมการสรรหา การคัดเลือก การบรรจุแต่งตั้ง การพัฒนาและฝึกอบรม การประเมินผลการปฏิบัติงาน การวางแผนความก้าวหน้าในสายอาชีพ การวางแผนสืบทอดตำแหน่ง การจ่ายค่าตอบแทน เป็นต้น

๓.๔ กระบวนการจัดทำแผนอัตรากำลัง ๓ ปี ประจำปีงบประมาณ ๒๕๖๑ - ๒๕๖๓

๓.๔.๑ แต่งตั้งคณะทำงานจัดทำแผนอัตรากำลัง ๓ ปี

๓.๔.๒ ประชุมคณะทำงานจัดทำแผนอัตรากำลัง ๓ ปี

๓.๔.๒.๑ ทบทวนวิสัยทัศน์ พันธกิจและยุทธศาสตร์ของ องค์การบริหารส่วนตำบลวัง
ขอนขว้าง

๓.๔.๒.๒ ทบทวนข้อมูลพื้นฐานขององค์การบริหารส่วนตำบลวังขอนขว้างเช่น กฎระเบียบ การแบ่งส่วนราชการภายใน และกรอบอัตรากำลังในแต่ละหน่วยงาน ภารกิจงาน ฯลฯ เป็นต้น

๓.๔.๒.๓ วิเคราะห์อัตรากำลังในปัจจุบัน (Supply Analysis)

๓.๔.๓ เพื่อจัดทำร่างแผนอัตรากำลัง ๓ ปีของ องค์การบริหารส่วนตำบลวังขอนขว้าง และส่งคณะทำงานเพื่อปรับแต่งร่างแผนอัตรากำลัง

๓.๔.๔ องค์การบริหารส่วนตำบลวังขอนขว้างขอความเห็นชอบร่างแผนอัตรากำลัง ๓ ปี ต่อคณะกรรมการพนักงานส่วนตำบลจังหวัดลพบุรี

๓.๔.๕ องค์การบริหารส่วนตำบลวังขอนขว้าง ประกาศใช้แผนอัตรากำลัง ๓ ปี ประจำปีงบประมาณ ๒๕๖๑ - ๒๕๖๓

๓.๔.๖ องค์การบริหารส่วนตำบลวังขอนขว้างจัดส่งแผนอัตรากำลังที่ประกาศใช้แล้ว ให้อำเภอ และจังหวัด และส่วนราชการในสังกัด

ตารางกระบวนการ ขั้นตอนการจัดทำแผนอัตรากำลัง ๓ ปี องค์การบริหารส่วนตำบลวังขอนขว้าง

วัน เดือน ปี	รายการที่ดำเนินการ	หมายเหตุ
๗ ส.ค. ๒๕๖๐	แต่งตั้งคณะทำงาน	
๑๕ ส.ค. ๒๕๖๐	ประชุมคณะทำงาน	ทบทวนวิสัยทัศน์ พันธกิจ ยุทธศาสตร์ ภาร งาน อัตรากำลังที่มีอยู่ ฯลฯ
๑๘ส.ค. ๒๕๖๐	เสนอคณะอนุกรรมการจัดทำแผนอัตรากำลัง ๓ ปี จังหวัดลพบุรีพิจารณา	
๒๙ ส.ค.๖๐	ก.อบต.จังหวัดลพบุรี ประชุมพิจารณาให้ ความเห็นชอบ	
ก.ย.๖๐	จังหวัดจัดส่งมติ ก.อบต. ให้ อบต.วังขอนขว้าง	ปลายเดือน ก.ย.๖๐
ก.ย.๖๐	ประกาศใช้แผนอัตรากำลัง ๓ ปี	๑ ต.ค.๖๐ – ๓๐ ก.ย.๖๓
ต.ค.๖๐	รายงานและจัดส่งแผนอัตรากำลัง ๓ ปี	จังหวัดลพบุรี , อำเภอโคกสำโรง

๔. สภาพปัญหาของพื้นที่และความต้องการของประชาชน

ส่วนที่๑สภาพทั่วไปและข้อมูลพื้นฐาน

๑. ด้านกายภาพ

๑.๑ที่ตั้งของหมู่บ้านหรือชุมชนหรือตำบล

๑.๑ ที่ตั้ง(แสดงที่ตั้งและระยะห่างจากอำเภอ)

ตั้งอยู่เลขที่ ๕๘หมู่ ๔ ตำบลวังขอนขว้าง อำเภอโคกสำโรง จังหวัดลพบุรี

- เขตติดต่อและการคมนาคม

อยู่ห่างจากจังหวัดลพบุรี มีระยะทางประมาณ ๓๐ กิโลเมตร มีระยะห่างจากที่ว่าการอำเภอโคกสำโรง
ประมาณ ๖ กิโลเมตร

ทิศเหนือ ติดต่อกับ ตำบลโคกสำโรง และตำบลลุงเหล็ก

ทิศใต้ ติดต่อกับ ตำบลหลุมข้าว และตำบลห้วยโป่ง

ทิศตะวันออก ติดต่อกับ ตำบลคลองเกตุ

ทิศตะวันตก ติดต่อกับ ตำบลหลุมข้าว

๑.๒ลักษณะภูมิประเทศ

พื้นที่ส่วนใหญ่เป็นที่ราบลุ่ม ไม่มีป่าไม้ ไม่มีภูเขา ไม่มีแหล่งต้นน้ำลำธาร น้ำที่ใช้ในการอุปโภคส่วน
ใหญ่ได้มาจากบ่อบาดาล สำหรับบริโภคจะได้จากน้ำฝนที่เก็บใส่ภาชนะไว้ พื้นที่ส่วนใหญ่ใช้ทำการเกษตรกรรมปลูก
งาและข้าวฟ่าง

๑.๓ ลักษณะภูมิอากาศ

ลักษณะอากาศมีลักษณะร้อนชื้น อากาศเปลี่ยนแปลงไปตามฤดู ซึ่งมี ๓ ฤดู ดังนี้

ฤดูร้อน เริ่มตั้งแต่กลางเดือนกุมภาพันธ์ไปจนถึงกลางเดือนพฤษภาคมอากาศร้อนและแห้งแล้ง แต่บางครั้งอาจมีอากาศเย็น บ้างครั้งเกิดพายุฝนฟ้าคะนองและลมกระโชกแรงหรืออาจมีลูกเห็บตกก่อให้เกิดความเสียหายแก่ประชาชนทุกปี เรียกว่า “พายุฤดูร้อน” อากาศร้อน จะมีอุณหภูมิระหว่าง ๓๕ - ๓๙.๙ องศาเซลเซียสร้อนจัด มีอุณหภูมิประมาณ ๔๐ องศาเซลเซียสขึ้นไป

ฤดูฝน เริ่มตั้งแต่กลางเดือนพฤษภาคม ฝนตกมากในช่วงเดือน พฤษภาคม - ตุลาคม แต่อาจเกิด “ช่วงฝนทิ้ง” ซึ่งอาจนานประมาณ ๑ - ๒ สัปดาห์หรือบางปีอาจเกิดขึ้นรุนแรงและมีฝนน้อยนานนับเดือน ในเดือนกรกฎาคม แต่ในเขตตำบลวังขอนขว้างไม่เคยเกิดอุทกภัยรุนแรง มีฝนตกเฉลี่ยประมาณ ๙๐๐ มิลลิเมตร

ฤดูหนาว เริ่มตั้งแต่กลางเดือนตุลาคมถึงกลางเดือนกุมภาพันธ์ ในช่วงกลางเดือนตุลาคมนานราว ๑-๒ สัปดาห์ เป็นช่วงเปลี่ยนฤดูจากฤดูฝนเป็นฤดูหนาว อากาศแปรปรวนไม่แน่นอน อาจเริ่มมีอากาศเย็นหรืออาจยังมีฝนฟ้าคะนอง อากาศหนาวอุณหภูมิต่ำสุด ประมาณ ๒๐ องศา

๑.๔ ลักษณะของดิน

ลักษณะดินโดยทั่วไปเป็นดินร่วนปนทราย ประมาณ ๗๕% ดินลูกรังประมาณ ๑๕ % ลักษณะดินในพื้นที่เป็นดินเหนียวประมาณ ๑๐ %

๑.๕ ลักษณะของแหล่งน้ำ

- ลำห้วย	๕	แห่ง
๑ . ลำห้วยโคกสิงห์		หมู่ที่ ๖ - ๔
๒. ลำห้วยตาเต่า		หมู่ที่ ๒ - ๖
๓ . ลำห้วยสะเดา		หมู่ที่ ๒ - ๖
๔. ลำห้วยวัวตาย		หมู่ที่ ๓ - ๔
๕ . ลำห้วยหิน	หมู่ที่ ๒	- ๑ - ๕
- คลอง	๑	แห่ง
๑ . คลองสะเดา	หมู่ที่ ๒	- ๖

แหล่งน้ำที่สร้างขึ้น

- ฝายอาสา ๒ แห่ง
- บ่อโยก ๑๕ แห่ง
- ถังเก็บน้ำฝน ๑๒ แห่ง
- อ่างเก็บน้ำ ๑ แห่ง
- บ่อน้ำตื้นสาธารณะ ๔ แห่ง
- บ่อน้ำตื้นเอกชน ๑๐ แห่ง
- ถนนน้ำล้น ๑ แห่ง

๑.๖ ลักษณะของไม้และป่าไม้

ในเขต อบต.วังขอนขว้างไม่มีป่าไม้ แต่มีต้นไม้ที่ชาวบ้านปลูกลักษณะของไม้เป็นไม้ยืน

๒. ด้านการเมือง/การปกครอง

๒.๑เขตการปกครอง

จำนวนหมู่บ้านในเขตองค์การบริหารส่วนตำบลวังขอนขว้าง มีทั้งหมด ๖ หมู่ ได้แก่

- หมู่ที่ ๑ บ้านดงแก้ว
- หมู่ที่ ๒ บ้านวังขอนขว้าง
- หมู่ที่ ๓ บ้านวังขอนขว้าง
- หมู่ที่ ๔ บ้านห้วยวัวตาย
- หมู่ที่ ๕ บ้านวังขอนขว้าง
- หมู่ที่ ๖ บ้านวังทอง

๒.๒การเลือกตั้ง

ตำบลวังขอนขว้าง แบ่งเขตการเลือกตั้งออกเป็น ๖ เขตเลือกตั้ง โดยเลือกตั้งนายกองค์การบริหารส่วนตำบลได้ ๑ คน และสมาชิกสภาองค์การบริหารส่วนตำบลได้เขตละ ๒ คน ซึ่งตำบลวังขอนขว้างมีประชากรที่มีสิทธิเลือกตั้งทั้งหมด ๒,๗๓๗ คน มีผู้มาใช้สิทธิจำนวน ๒,๒๖๕ คน คิดเป็นร้อยละ ๘๒.๗๕ของจำนวนผู้มีสิทธิเลือกตั้งทั้งหมด จำนวนบัตรดี ๒,๑๐๘ บัตร คิดเป็นร้อยละ ๙๓.๐๗จำนวนบัตรเสีย ๑๓๓ บัตร คิดเป็นร้อยละ ๕.๘๗ และจำนวนบัตรไม่ประสงค์ลงคะแนน ๒๔ บัตร คิดเป็น ร้อยละ ๑.๐๖

ตารางที่ ๑.๓ ตารางแสดงจำนวนประชากรผู้มีสิทธิเลือกตั้งและผู้มาใช้สิทธิเลือกตั้ง

เขตเลือกตั้ง (หมู่ที่)	หน่วยเลือกตั้งที่	ผู้มีสิทธิเลือกตั้ง	ผู้มาใช้สิทธิเลือกตั้ง	ร้อยละการใช้สิทธิ เลือกตั้ง
๑	๑	๕๖๙	๔๒๖	๗๔.๘๗
๒	๒	๔๐๗	๓๕๐	๘๖.๐๐
๓	๓	๓๒๕	๓๐๐	๙๒.๓๑
๔	๔	๔๐๒	๓๐๘	๗๖.๖๒
๕	๕	๔๗๘	๔๑๖	๘๗.๐๓
๖	๖	๕๕๖	๔๖๕	๘๓.๖๓
รวม		๒,๗๓๗	๒,๒๖๕	๘๒.๗๕

ตารางแสดงผลการใช้สิทธิลงคะแนนเลือกตั้งผู้บริหารท้องถิ่น

เขต เลือกตั้งที่	จำนวน ผู้มีสิทธิ เลือกตั้ง	การใช้สิทธิลงคะแนนเลือกตั้ง							
		ผู้มาใช้สิทธิ		บัตรดี		บัตรเสีย		บัตรไม่ประสงค์ ลงคะแนน	
		จำนวน	ร้อยละ	จำนวน	ร้อยละ	จำนวน	ร้อยละ	จำนวน	ร้อยละ
๑ - ๖	๒,๗๓๗	๒,๒๖๕	๘๒.๗๕	๒,๑๐๘	๙๓.๐๗	๑๓๓	๕.๘๗	๒๔	๑.๐๖

๓. ประชากร

๓.๑ ข้อมูลเกี่ยวกับจำนวนประชากร

ประชากรทั้งสิ้น ๓,๗๗๗ คน แยกเป็นชาย ๑,๘๗๕ คน หญิง ๑,๙๐๒ คน จำนวนครัวเรือน ๑,๓๙๕ ครัวเรือน

ตารางแสดงจำนวนประชากรแยกตามช่วงอายุ (ปี) เฉพาะผู้มีสัญชาติไทย

ช่วงอายุ	จำนวนราษฎร (คน)		รวม (คน)
	ชาย	หญิง	
๐ - ๕ ปี	๑๒๔	๑๓๙	๒๖๓
๖ - ๑๐ ปี	๑๑๐	๑๐๘	๒๑๘
๑๑ - ๑๕ ปี	๑๐๘	๘๑	๑๘๙
๑๖ - ๒๐ ปี	๑๔๒	๑๓๕	๒๗๗
๒๑ - ๒๕ ปี	๑๓๓	๑๒๘	๒๖๑
๒๖ - ๓๐ ปี	๑๒๗	๑๒๕	๒๕๒
๓๑ - ๓๕ ปี	๑๓๘	๑๓๕	๒๗๓
๓๖ - ๔๐ ปี	๑๔๗	๑๔๒	๒๘๙
๔๑ - ๔๕ ปี	๑๕๗	๑๕๐	๓๐๗
๔๖ - ๕๐ ปี	๑๖๙	๑๘๓	๓๕๒
๕๑ - ๕๕ ปี	๑๖๑	๑๓๔	๒๙๕
๕๖ - ๖๐ ปี	๑๐๙	๑๒๔	๒๓๓
๖๑ - ๖๕ ปี	๗๗	๑๑๖	๑๙๓
๖๖ - ๗๐ ปี	๖๗	๖๕	๑๓๒
๗๑ปีขึ้นไป	๑๑๒	๑๓๗	๒๔๙
รวม	๑,๘๗๕	๑,๙๐๒	๓,๗๗๗

๔. สภาพทางสังคม

๔.๑ การศึกษา

สถานศึกษา

โรงเรียนประถมศึกษาของรัฐบาล ๑ แห่ง

-โรงเรียนบ้านวังขอนขว้าง หมู่ที่ ๓

โรงเรียนประถมศึกษาของเอกชน ๑ แห่ง

- โรงเรียนทศวรรษศึกษา หมู่ที่ ๒

๔.๒ สาธารณสุข

- โรงพยาบาลส่งเสริมสุขภาพประจำตำบล / หมู่บ้าน ๑ แห่ง

- อัตราการมีและใช้ส้วมราดน้ำ ร้อยละ ๑๐๐

๔.๓ อาชญากรรม

ตำบลวังขอนขว้างไม่มีเหตุอาชญากรรมเกิดขึ้น แต่มีเหตุการณ์ลักขโมยทรัพย์สินประชาชน และทำลายทรัพย์สินของราชการ ซึ่งตำบลวังขอนขว้างก็ได้ดำเนินการป้องกันการเกิดเหตุดังกล่าว จากการสำรวจข้อมูลพื้นฐานพบว่า ส่วนมากครัวเรือนมีการป้องกันอุบัติเหตุอย่างถูกวิธีมีความปลอดภัยในชีวิตและทรัพย์สิน วิธีการแก้ปัญหาของตำบลวังขอนขว้างที่สามารถดำเนินการได้ตามอำนาจหน้าที่และงบประมาณที่มีอยู่อย่างจำกัด ติดตั้งสัญญาณไฟฟ้าสาธารณะ รวมทั้งได้ตั้งจุดตรวจ จุดสกัด จุดบริการ ในช่วงเทศกาลที่มีวันหยุดหลายวันเพื่ออำนวยความสะดวกให้กับประชาชน แต่ปัญหาที่พบเป็นประจำคือการทะเลาะวิวาทของกลุ่มวัยรุ่นโดยเฉพาะในสถานที่จัดงานดนตรี งานมหรสพ เป็นปัญหาที่ชุมชนได้รับผลกระทบเป็นอย่างมาก การแก้ไขปัญหา คือการแจ้งเตือนให้ผู้ปกครองดูแลบุตรหลานของตน ประชาสัมพันธ์ให้ทราบถึงผลกระทบ ผลเสียหาย และโทษที่ได้รับจากการเกิดเหตุทะเลาะวิวาท การขอความร่วมมือไปยังผู้นำ การขอคำสั่งจาก ตำรวจ ผู้นำ อปพร. เพื่อระงับเหตุไม่ให้เกิดความรุนแรง แต่จะไม่ให้เกิดขึ้นเลยยังเป็นปัญหาที่ปัจจุบันไม่สามารถที่จะแก้ไขได้ ทั้งที่มีการร่วมมือกันหลายฝ่าย เป็นเรื่องที่ยังต้องหาวิธีที่จะแก้ไขปัญหาให้กับประชาชนต่อไปตามอำนาจหน้าที่ที่สามารถดำเนินการได้

๔.๔ ยาเสพติด

ปัญหายาเสพติดในชุมชนขององค์การบริหารตำบลวังขอนขว้าง จากการที่ทางสถานีตำรวจภูธรบ้านเหลื่อมได้แจ้งให้กับองค์การบริหารตำบลวังขอนขว้างทราบนั้นพบว่าในเขตองค์การบริหารตำบลวังขอนขว้างมีผู้ที่ติดยาเสพติด แต่เมื่อเทียบกับพื้นที่อื่นถือว่าน้อย และยังไม่พบผู้ค้า เหตุผลก็เนื่องมาจากว่าได้รับความร่วมมือกับทางผู้นำ ประชาชน หน่วยงานขององค์การบริหารตำบลวังขอนขว้างที่ช่วยสอดส่องดูแลอยู่เป็นประจำ การแก้ไขปัญหาขององค์การบริหารตำบลวังขอนขว้างสามารถทำได้เฉพาะตามอำนาจหน้าที่เท่านั้น เช่น การณรงค์ การประชาสัมพันธ์ การแจ้งเบาะแส การฝึกอบรมให้ความรู้ ถ้านอกเหนือจากอำนาจหน้าที่ ก็เป็นเรื่องของอำเภอหรือตำรวจแล้วแต่กรณี ทั้งนี้ องค์การบริหารตำบลวังขอนขว้างก็ได้ให้ความร่วมมือมาโดยตลอด

๔.๕ การสังคมสงเคราะห์

ได้ดำเนินการด้านสังคมสงเคราะห์ ดังนี้

๑. ดำเนินการจ่ายเบี้ยยังชีพให้กับผู้สูงอายุ ผู้พิการ และผู้ป่วยเอดส์
๒. รับลงทะเบียนและประสานโครงการเงินอุดหนุนเพื่อการเลี้ยงดูเด็กแรกเกิด
๓. ประสานการทำบัตรผู้พิการ
๔. ตั้งโครงการการจ้างนักเรียน/นักศึกษาทำงานช่วงปิดภาคเรียน
๕. ตั้งโครงการช่วยเหลือผู้ยากจน ยากไร้ รายได้น้อย และผู้ด้อยโอกาสไร้ที่พึ่ง
๖. ตั้งโครงการปรับปรุงซ่อมแซมบ้านคนจน

๕. ระบบบริการพื้นฐาน

๕.๑ การคมนาคมขนส่ง

๕.๒ การไฟฟ้า

การขยายเขตไฟฟ้า ปัจจุบันมีไฟฟ้าใช้ทุกครัวเรือน คิดเป็น ๑๐๐ เปอร์เซ็นต์ ปัญหาคือไฟฟ้าส่องสว่างทางหรือที่สาธารณะยังไม่สามารถดำเนินการครอบคลุมพื้นที่ได้ทั้งหมด เนื่องจากพื้นที่ที่มีความต้องการให้ติดตั้งไฟฟ้าส่องสว่างนั้นยังไม่เป็นที่สาธารณะ องค์การบริหารตำบลวังขอนขว้างจึงไม่สามารถดำเนินการได้เช่นเดียวกับถนน การแก้ปัญหาคือ ประสานความร่วมมือกันหลายๆ ฝ่าย เพื่อที่จะทำความเข้าใจกับประชาชนในพื้นที่ และวิธีการที่จะดำเนินการแก้ไขอย่างไร ทั้งนี้ องค์การบริหารตำบลวังขอนขว้างก็ได้ตั้งงบประมาณในส่วนนี้ไว้แล้ว และได้แจ้งประชาสัมพันธ์ให้ประชาชนได้รับทราบถึงเหตุผลเพื่อที่จะได้ช่วยกันแก้ไขปัญหาให้กับชุมชน

๕.๓ การประปา

ประปาของอบต.วังขอนขว้างยังไม่สามารถที่จะผลิตเป็นน้ำประปาสำหรับบริโภคได้ ต้องใช้งบประมาณสูงมากในการดำเนินการ อบต.วังขอนขว้างก็นำบรรจุในแผนพัฒนาสามปีเพื่อที่จะพิจารณาดำเนินการในปีต่อไปเมื่อมีงบประมาณและความจำเป็นก็สามารถดำเนินโครงการได้ต่อเนื่องเพื่อตอบสนองต่อความต้องการของประชาชนต่อไป

๕.๔ โทรศัพท์

- (๑) จำนวนโทรศัพท์สาธารณะในเขตพื้นที่ จำนวน - หมายเลข
- (๒) จำนวนโทรศัพท์ส่วนบุคคล จำนวน - หมายเลข
- (๓) จำนวนชุมสายโทรศัพท์จำนวน จำนวน - ชุมสาย
- (๔) ที่ทำการไปรษณีย์โทรเลข จำนวน - แห่ง
- (๕) หอกระจายข่าวในพื้นที่ให้บริการได้ครอบคลุมร้อยละ ๑๐๐ ของพื้นที่อบต.วังขอนขว้าง

๕.๕ ไปรษณีย์หรือการสื่อสารหรือการขนส่งและวัสดุครุภัณฑ์

๕.๖ เส้นทางคมนาคม

ในเขตอบต.วังขอนขว้างมีเส้นทางคมนาคมในพื้นที่อบต.วังขอนขว้างที่เป็นถนนคอนกรีตเสริมเหล็ก ร้อยละ ๗๐ เป้าหมายคือต้องการให้ได้มากกว่านี้หรือร้อยละ ๑๐๐ โดยผู้บริหารมีนโยบายที่จะดำเนินการก่อสร้างถนนคอนกรีตเสริมเหล็กทุกสาย ปัญหาคือ อบต.วังขอนขว้างไม่สามารถดำเนินการได้เนื่องจากพื้นที่ยังไม่เป็นที่สาธารณะจะดำเนินการได้ก็ต้องเมื่อต้องเป็นที่สาธารณะ

๖. ระบบเศรษฐกิจ

๖.๑ การเกษตร

ประชากรในเขตเทศบาล ร้อยละ ๗๐ ประกอบอาชีพเกษตรกรรม ผลผลิตทางการเกษตรที่สำคัญ ได้แก่ ข้าว มันสำปะหลัง ดังนี้

- อาชีพเกษตรกรรม ร้อยละ ๗๐ ของจำนวนประชากรทั้งหมด
- อาชีพเลี้ยงสัตว์ ร้อยละ ๑๓ ของจำนวนประชากรทั้งหมด
- อาชีพรับจ้าง ร้อยละ ๘ ของจำนวนประชากรทั้งหมด
- อาชีพค้าขาย ร้อยละ ๙ ของจำนวนประชากรทั้งหมด

๖.๒ การประมง

(ในเขตองค์การบริหารส่วนตำบลวังขอนขว้างไม่มีการประมง)

๖.๓ การปศุสัตว์

- เป็นการประกอบการในลักษณะเลี้ยงในครัวเรือนเป็นอาชีพหลักและอาชีพเสริม เช่น การเลี้ยงไก่

เปิดโคสุกรปลา

๖.๔ การบริการ

- โรงแรม - แห่ง
- ร้านอาหาร ๖ แห่ง
- โรงภาพยนตร์ - แห่ง
- สถานีขนส่ง - แห่ง
- ร้านเกมส์ ๒ แห่ง

๖.๕ การท่องเที่ยว

ในเขตองค์การบริหารส่วนตำบลวังขอนขว้าง ไม่มีแหล่งท่องเที่ยว แต่ได้ส่งเสริมการท่องเที่ยวให้เกิดขึ้นในชุมชน เช่น การจัดงานประเพณีต่างๆ การจัดสร้างสวนสาธารณะสำหรับใช้พักผ่อนหย่อนใจ

๖.๖ อุตสาหกรรม

- กิจการโรงงานอุตสาหกรรม จำนวน ๑ แห่ง
- กิจการโรงสีข้าว จำนวน ๑ แห่ง

๖.๗ การพาณิชย์และกลุ่มอาชีพ

- บั๊มน้ำมันและก๊าซ (ปั๊มหลด) จำนวน ๒ แห่ง
- ขายของชำ จำนวน ๒ แห่ง
- ร้านขายของเบ็ดเตล็ด จำนวน ๑๑ แห่ง
- ลานตากข้าว จำนวน ๖ แห่ง
- ร้านก๋วยเตี๋ยว จำนวน ๖ แห่ง
- ร้านขายส้มตำ จำนวน ๒ แห่ง
- ร้านซ่อมมอเตอร์ไซด์ จำนวน ๑ แห่ง
- ร้านเสริมสวย จำนวน ๒ แห่ง
- ร้านตัดเสื้อผ้า จำนวน ๒ แห่ง
- ร้านจำหน่ายปุ๋ย จำนวน ๑ แห่ง
- มีกลุ่มอาชีพเกษตร จำนวน ๖ กลุ่ม

๖.๘ แรงงาน

จากการสำรวจข้อมูลพื้นฐานพบว่า ประชากรที่มีอายุ ๑๕ - ๖๐ ปี อยู่ในกำลังแรงงาน ร้อยละ ๙๕ เมื่อเทียบกับอัตราส่วนกับจังหวัด ร้อยละ ๗๓.๙๙ ซึ่งสูงกว่ามาก แต่ค่าแรงในพื้นที่ต่ำกว่าระดับจังหวัด โดยเฉพาะแรงงานด้านการเกษตร ประชากรอายุระหว่าง ๒๕ - ๕๐ ปี บางส่วน ไปรับจ้างทำงานนอกพื้นที่ รวมทั้งปัญหาที่พบคือ ประชากรต้องไปทำงานนอกพื้นที่ในเมืองที่มีโรงงานอุตสาหกรรม บริษัท ห้างร้านใหญ่ๆ เพราะในพื้นที่ไม่มีโรงงานอุตสาหกรรมที่มีการจ้างแรงงานเยอะ

จากการสำรวจและวิเคราะห์สภาพปัญหาภายในเขตพื้นที่องค์การบริหารส่วนตำบลวังขอนขว้างพบ ปัญหาและความต้องการความต้องการของประชาชนตามแผนพัฒนาท้องถิ่น ๔ ปี ประจำปี ๒๕๖๑ - ๒๕๖๔ แบ่งออกเป็นด้านต่างๆ เพื่อสะดวกในการดำเนินการแก้ไขให้ตรง กับความต้องการประชาชนอย่างแท้จริง เช่น

๔.๑ ด้านโครงสร้างพื้นฐาน

- การก่อสร้างและปรับปรุงถนน ท่อน้ำหรือรางระบายน้ำยังไม่ทั่วถึง
- การขาดแคลนน้ำเพื่อการอุปโภค บริโภค
- การขยายเขตและการติดตั้งระบบไฟฟ้ายังไม่ทั่วถึง

๔.๒ ด้านเศรษฐกิจ

- ประชาชนว่างงาน และมีรายได้ไม่เพียงพอต่อการใช้จ่าย
- การขาดเงินทุน และอุปกรณ์ในการประกอบอาชีพ
- ประชาชนขาดความรู้เพื่อไปพัฒนาอาชีพเพื่อเพิ่ม

๔.๓ ด้านสังคม

- การเสริมสร้างคุณธรรมและจริยธรรม
- การส่งเสริมให้เด็กรู้จักใช้เวลาว่างให้เป็นประโยชน์
- การจัดหาสถานที่ รวมถึงวัสดุอุปกรณ์ในการออกกำลังกายในชุมชนมีไม่เพียงพอ
- การดูแล และการให้ความช่วยเหลือผู้ด้อยโอกาส คนชรา ผู้พิการ และผู้ป่วยเอดส์
- การส่งเสริมและสนับสนุนการรวมกลุ่มของประชาชน และส่งเสริมการมีส่วนร่วม ในการพัฒนาชุมชนของประชาชนรวมทั้งการพัฒนาศักยภาพของผู้นำชุมชน
- ปัญหายาเสพติด
- การติดตั้งสัญญาณไฟเตือนและเครื่องหมายจราจรยังไม่ทั่วถึง
- การติดตั้งป้ายบอกทาง ป้ายชื่อชุมชน ป้ายชื่อซอย

๔.๔ ด้านการเมืองการบริหาร

- ประชาชนขาดความสนใจ ในเรื่องการมีส่วนร่วมในการบริหารงานขององค์กรปกครองส่วนท้องถิ่น
- การรับทราบข้อมูลข่าวสารของทางราชการ
- พนักงานส่วนตำบล ลูกจ้างประจำ และพนักงานจ้าง ต้องปรับปรุงกระบวนการทำงานให้ตอบสนองความต้องการของประชาชนได้อย่างรวดเร็ว
- การปรับปรุงและพัฒนารายได้ขององค์การบริหารส่วนตำบล

๔.๕ ผลผลิตด้านสิ่งแวดล้อมและการจัดการทรัพยากรธรรมชาติ

- การปรับปรุงภูมิทัศน์ภายในเขตองค์การบริหารส่วนตำบล
- การจัดวางระบบผังเมืองรวม
- การจัดเก็บและกำจัดขยะมูลฝอย
- การบำรุงรักษาระบบระบายน้ำ
- การตรวจวิเคราะห์ด้านสิ่งแวดล้อม
- การสร้างจิตสำนึกและความตระหนักในการจัดการทรัพยากรธรรมชาติและสิ่งแวดล้อม

๔.๖ ด้านสาธารณสุข

- ด้านสุขภาพอนามัย
- การแพร่ระบาดของโรคติดต่อ

๔.๗ ด้านการศึกษา ศาสนาและวัฒนธรรม

- การส่งเสริมด้านการศึกษา
- การจัดหาแหล่งเรียนรู้ในชุมชน
- การให้ความช่วยเหลือเด็กที่ด้อยโอกาสทางการศึกษา
- การส่งเสริมวัฒนธรรมท้องถิ่น
- รักษาขนบธรรมเนียมและภูมิปัญญาชาวบ้าน

๕. ภารกิจ อำนาจหน้าที่ขององค์การบริหารส่วนตำบลวังขอนขว้าง

การจัดทำแผนอัตรากำลังและการพัฒนาท้องถิ่นขององค์การบริหารส่วนตำบลวังขอนขว้างนั้น ได้พิจารณาสรุปรูปแบบและกำหนดแนวทางการจัดทำแผนอัตรากำลัง ตาม แผนพัฒนาท้องถิ่น ๔ ปี ประจำปี ๒๕๖๑ - ๒๕๖๔ ซึ่งได้กำหนดยุทธศาสตร์และแนวทางการพัฒนา ตามวิสัยทัศน์ของตำบลวังขอนขว้างคือ “ตำบลน่าอยู่ ชุมชนมีความเข้มแข็ง เศรษฐกิจดีมีคุณภาพชีวิต เพิ่มประสิทธิภาพพัฒนาระบบการบริหารจัดการ” เพื่อให้ประชาชนมีการพัฒนาคุณภาพชีวิต จิตใจ และคุณธรรม เพื่อเพิ่มความสามารถในการพัฒนาท้องถิ่นได้เป็นอย่างดี มีการพัฒนาศักยภาพของชุมชนให้เข้มแข็งและสามารถพึ่งพาตนเองได้ ประชาชนมีอาชีพและมีรายได้พอเพียงต่อการดำรงชีพ พัฒนาด้านการเมืองการปกครองและระบบการบริหารจัดการภายในอย่างมีประสิทธิภาพ ให้เป็นไปตามความจำเป็นและเหมาะสมกับงบประมาณที่มีอยู่อย่างจำกัด การจัดลำดับความสำคัญของปัญหาเพื่อแก้ไขปัญหาให้ได้ทันต่อเหตุการณ์ที่เกิดขึ้น เพื่อให้ตำบลวังขอนขว้างเป็นเมืองที่น่าอยู่ ตลอดไป สำหรับยุทธศาสตร์การพัฒนาของตำบลวังขอนขว้าง ได้กำหนดไว้ ๔ ยุทธศาสตร์ ดังนี้

ยุทธศาสตร์ที่ ๑ การพัฒนาตำบลน่าอยู่

- ก่อสร้างปรับปรุง บำรุงรักษา โครงสร้างพื้นฐานพัฒนาระบบจราจรพัฒนาแหล่งน้ำเพื่อการอุปโภค - บริโภค และเพื่อการเกษตร พัฒนาเกี่ยวกับสาธารณสุขพัฒนาและส่งเสริมการศึกษา ศาสนา และประเพณีวัฒนธรรมการป้องกันและแก้ไขปัญหาเสพติดันนันทนาการและการกีฬาป้องกันและบรรเทาสาธารณภัยสวัสดิการและสังคม สงเคราะห์อนุรักษ์ทรัพยากรธรรมชาติและสิ่งแวดล้อม

ยุทธศาสตร์ที่ ๒ การพัฒนาศักยภาพของชุมชนให้เข้มแข็ง

- สร้างชุมชนให้เข้มแข็งส่งเสริมการออกกำลังกายเพื่อสุขภาพในตำบล สนับสนุนการแก้ไขปัญหาความยากจน สนับสนุนการบริหารงานของคณะกรรมการหมู่บ้าน

ยุทธศาสตร์ที่ ๓ การพัฒนาด้านเศรษฐกิจ

- พัฒนาและส่งเสริมอาชีพให้แก่ประชาชน ฝึกอบรมกลุ่มอาชีพต่างๆ ส่งเสริมสินค้าผลิตภัณฑ์ของแต่ละกลุ่ม อดหนุนกลุ่มอาชีพในตำบล จัดหาและสนับสนุนวัสดุอุปกรณ์การประกอบอาชีพของกลุ่มต่างๆ

- พัฒนาเศรษฐกิจ ส่งเสริมงานสร้างรายได้ให้แก่ประชาชน ส่งเสริมการปลูกพืชหมุนเวียน ส่งเสริมศักยภาพ และเพิ่มขีดความสามารถในการเพิ่มผลผลิตทางการเกษตร

ยุทธศาสตร์ที่ ๔ การพัฒนาระบบการบริหารจัดการ

- พัฒนาด้านการเมืองการปกครอง ส่งเสริมให้ประชาชนมีส่วนร่วมในการ ประชาคมทุกระดับ หนุนรงค์การใช้สิทธิของประชาชนในระบบประชาธิปไตย
- พัฒนาระบบบริหารและการจัดการภายในการฝึกอบรมพัฒนาบุคลากรของ อบต. การพัฒนารายได้ของ อบต. ส่งเสริมการศึกษาให้แก่บุคลากรของ อบต. พัฒนาและเผยแพร่กิจกรรมประจำปี จัดหาครุภัณฑ์สำนักงาน จัดหาวัสดุอุปกรณ์เครื่องใช้สำนักงาน จัดบริการ อบต.เคลื่อนที่โครงการศึกษาดูงาน

การวิเคราะห์ภารกิจ อำนาจหน้าที่ขององค์การบริหารส่วนตำบล ตามพระราชบัญญัติ สภาตำบลและองค์การบริหารส่วนตำบล พ.ศ.๒๕๓๗ และตามพระราชบัญญัติกำหนดแผนและขั้นตอนการกระจายอำนาจให้องค์กรปกครองส่วนท้องถิ่น พ.ศ.๒๕๔๒ และกฎหมายอื่นที่เกี่ยวข้อง ทั้งนี้เพื่อให้ทราบว่างค์การบริหารส่วนตำบล มีอำนาจหน้าที่ที่จะเข้าไปดำเนินการแก้ไขปัญหาในเขตพื้นที่ให้ตรงกับความต้องการของประชาชนได้อย่างไร โดยสามารถกำหนดแบ่งภารกิจได้ เป็น ๗ ด้าน ซึ่งภารกิจดังกล่าวถูกกำหนดอยู่ในพระราชบัญญัติสภาตำบลและองค์การบริหารส่วนตำบล พ.ศ.๒๕๓๗ และตามพระราชบัญญัติกำหนดแผนและขั้นตอนการกระจายอำนาจให้ องค์การปกครองส่วนท้องถิ่น พ.ศ.๒๕๔๒ ดังนี้

๑. ด้านโครงสร้างพื้นฐาน มีภารกิจที่เกี่ยวข้องดังนี้

- ๑.๑ จัดให้มีและบำรุงรักษาทางน้ำและทางบก (มาตรา ๖๗ (๑))
- ๑.๒ ให้มีน้ำเพื่อการอุปโภค บริโภค และการเกษตร (มาตรา ๖๘(๑))
- ๑.๓ ให้มีและบำรุงการไฟฟ้าหรือแสงสว่างโดยวิธีอื่น (มาตรา ๖๘(๒))
- ๑.๔ ให้มีและบำรุงรักษาทางระบายน้ำ (มาตรา ๖๘ (๓))
- ๑.๕ การสาธารณสุข โภคและการก่อสร้างอื่นๆ (มาตรา ๑๖(๔))
- ๑.๖ การสาธารณสุข (มาตรา ๑๖(๕))

๒. ด้านส่งเสริมคุณภาพชีวิต มีภารกิจที่เกี่ยวข้อง ดังนี้

- ๒.๑ ส่งเสริมการพัฒนาสตรี เด็ก เยาวชน ผู้สูงอายุ และผู้พิการ (มาตรา ๖๗(๖))
- ๒.๒ ป้องกันโรคและระงับโรคติดต่อ (มาตรา ๖๗(๓))
- ๒.๓ ให้มีและบำรุงสถานที่ประชุม การกีฬาการพักผ่อนหย่อนใจและสวนสาธารณะ (มาตรา ๖๘(๔))
- ๒.๔ การสังคมสงเคราะห์ และการพัฒนาคุณภาพชีวิตเด็ก สตรี คนชรา และผู้ด้อยโอกาส (มาตรา ๑๖(๑๐))
- ๒.๕ การปรับปรุงแหล่งชุมชนแออัดและการจัดการเกี่ยวกับที่อยู่อาศัย (มาตรา ๑๖(๒))
- ๒.๖ การส่งเสริมประชาธิปไตย ความเสมอภาค และสิทธิเสรีภาพของประชาชน (มาตรา ๑๖(๕))
- ๒.๗ การสาธารณสุข การอนามัยครอบครัวและการรักษาพยาบาล (มาตรา ๑๖(๑๙))

- ที่เกี่ยวข้อง ดังนี้**
๓. ด้านการจัดระเบียบชุมชน สังคม และการรักษาความสงบเรียบร้อย มีภารกิจ
- ๓.๑ การป้องกันและบรรเทาสาธารณภัย (มาตรา ๖๗(๔))
- ๓.๒ การคุ้มครองดูแลและรักษาทรัพย์สินอันเป็นสาธารณสมบัติของแผ่นดิน (มาตรา ๖๘(๘))
- ๓.๓ การผังเมือง (มาตรา ๖๘(๑๓))
- ๓.๔ จัดให้มีที่จอดรถ (มาตรา ๑๖(๓))
- ๓.๕ การรักษาความสะอาดและความเป็นระเบียบเรียบร้อยของบ้านเมือง (มาตรา ๑๖(๑๗))
- ๓.๖ การควบคุมอาคาร (มาตรา ๑๖(๒๘))
- ที่เกี่ยวข้อง ดังนี้**
๔. ด้านการวางแผน การส่งเสริมการลงทุน พาณิชยกรรมและการท่องเที่ยวมีภารกิจ
- ๔.๑ ส่งเสริมให้มีอุตสาหกรรมในครอบครัว (มาตรา ๖๘(๖))
- ๔.๒ ให้มีและส่งเสริมกลุ่มเกษตรกรและกิจการสหกรณ์ (มาตรา ๖๘(๕))
- ๔.๓ บำรุงและส่งเสริมการประกอบอาชีพของราษฎร (มาตรา ๖๘(๗))
- ๔.๔ ให้มีตลาด (มาตรา ๖๘(๑๐))
- ๔.๕ การท่องเที่ยว (มาตรา ๖๘(๑๒))
- ๔.๖ กิจการเกี่ยวกับการพาณิชย์ (มาตรา ๖๘(๑๑))
- ๔.๗ การส่งเสริม การฝึกและประกอบอาชีพ (มาตรา ๑๖(๖))
- ๔.๘ การพาณิชย์กรรมและการส่งเสริมการลงทุน (มาตรา ๑๖(๗))
- ที่เกี่ยวข้อง ดังนี้**
๕. ด้านการบริหารจัดการและการอนุรักษ์ทรัพยากรธรรมชาติและสิ่งแวดล้อมมีภารกิจที่
- ๕.๑ คุ้มครอง ดูแล และบำรุงรักษาทรัพยากรธรรมชาติและสิ่งแวดล้อม (มาตรา ๖๗(๗))
- ๕.๒ รักษาความสะอาดของถนน ทางน้ำ ทางเดิน และที่สาธารณะ รวมทั้งกำจัดมูลฝอยและสิ่งปฏิกูล (มาตรา ๖๗(๒))
- ๕.๓ การจัดการสิ่งแวดล้อมและมลพิษต่างๆ (มาตรา ๑๗ (๑๒))
- ที่เกี่ยวข้อง ดังนี้**
๖. ด้านการศาสนา ศิลปวัฒนธรรม จารีตประเพณี และภูมิปัญญาท้องถิ่น มีภารกิจ
- ๖.๑ บำรุงรักษาศิลปะ จารีตประเพณี ภูมิปัญญาท้องถิ่น และวัฒนธรรมอันดีของท้องถิ่น (มาตรา ๖๗(๘))
- ๖.๒ ส่งเสริมการศึกษา ศาสนา และวัฒนธรรม (มาตรา ๖๗(๕))
- ๖.๓ การจัดการศึกษา (มาตรา ๑๖(๙))
- ๖.๔ การส่งเสริมการกีฬา จารีตประเพณี และวัฒนธรรมอันดีงามของท้องถิ่น (มาตรา ๑๗(๑๘))

๗. ด้านการบริหารจัดการและการสนับสนุนการปฏิบัติภารกิจของส่วนราชการ และองค์กรปกครองส่วนท้องถิ่น มีภารกิจที่เกี่ยวข้อง ดังนี้

- ๗.๑ สนับสนุนสภาพตำบลและองค์กรปกครองส่วนท้องถิ่นอื่นในการพัฒนาท้องถิ่น (มาตรา ๔๕(๓))
- ๗.๒ ปฏิบัติหน้าที่อื่นตามที่ทางราชการมอบหมายโดยจัดสรรงบประมาณหรือบุคลากรให้ ตามความจำเป็นและสมควร (มาตรา ๖๗(๙))
- ๗.๓ ส่งเสริมการมีส่วนร่วมของราษฎร ในการมีมาตรการป้องกัน (มาตรา ๑๖(๑๖))
- ๗.๔ การประสานและให้ความร่วมมือในการปฏิบัติหน้าที่ขององค์กรปกครองส่วนท้องถิ่น (มาตรา ๑๗(๓))
- ๗.๕ การสร้างและบำรุงรักษาทางบกและทางน้ำที่เชื่อมต่อระหว่างองค์กรปกครองส่วน ท้องถิ่นอื่น (มาตรา ๑๗(๑๖))

ภารกิจทั้ง ๗ ด้าน ตามที่กฎหมายกำหนดให้อำนาจองค์การบริหารส่วนตำบล สามารถ จะแก้ไขปัญหาขององค์การบริหารส่วนตำบลวังขอนขว้างได้เป็นอย่างดี มีประสิทธิภาพและประสิทธิผล โดยคำนึงถึง ความต้องการของประชาชนในเขตพื้นที่ประกอบด้วยการดำเนินการขององค์การบริหารส่วนตำบลจะต้องสอดคล้องกับ แผนพัฒนาเศรษฐกิจและสังคมแห่งชาติ แผนพัฒนาจังหวัด แผนพัฒนาอำเภอ แผนพัฒนาตำบล นโยบายของรัฐบาล และนโยบายของผู้บริหารขององค์การบริหารส่วนตำบลเป็นสำคัญ

๖. ภารกิจหลักและภารกิจรองที่ องค์การบริหารส่วนตำบลวังขอนขว้าง จะดำเนินการ มีดังนี้

๖.๑ ภารกิจหลัก

- ๖.๑.๑ ด้านการปรับปรุงโครงสร้างพื้นฐาน
- ๖.๑.๑ ด้านการส่งเสริมคุณภาพชีวิต
- ๖.๑.๒ ด้านการจัดระเบียบชุมชน สังคม และการรักษาความสงบเรียบร้อย
- ๖.๑.๓ ด้านการอนุรักษ์ทรัพยากรธรรมชาติและสิ่งแวดล้อม
- ๖.๑.๔ ด้านการพัฒนาการเมืองและการบริหาร
- ๖.๑.๕ ด้านการส่งเสริมการศึกษา
- ๖.๑.๖ ด้านการป้องกันและบรรเทาสาธารณภัย

๖.๒ ภารกิจรอง

- ๖.๒.๑ การฟื้นฟูวัฒนธรรมและส่งเสริมประเพณี
- ๖.๒.๒ การสนับสนุนและส่งเสริมศักยภาพกลุ่มอาชีพ
- ๖.๒.๓ การส่งเสริมการเกษตรและการประกอบอาชีพทางการเกษตร
- ๖.๒.๔ ด้านการวางแผน การส่งเสริมการลงทุน

๗. สรุปปัญหาและแนวทางในการกำหนดโครงสร้างส่วนราชการและกรอบอัตรากำลัง

วิเคราะห์อัตรากำลังที่มี ขององค์การบริหารส่วนตำบลวังขอนขว้าง

การวิเคราะห์สภาวะแวดล้อม (SWOT Analysis) เป็นเครื่องมือในการประเมินสถานการณ์สำหรับองค์กร ซึ่งช่วยผู้บริหารกำหนด จุดแข็งและ จุดอ่อน ขององค์กร จากสภาพแวดล้อมภายใน โอกาสและอุปสรรคจากสภาพแวดล้อมภายนอก ตลอดจนผลกระทบจากปัจจัย ต่าง ๆ ต่อการทำงานขององค์กร การวิเคราะห์ SWOT Analysis เป็นเครื่องมือในการวิเคราะห์สถานการณ์ เพื่อให้ ผู้บริหารรู้จุดแข็ง จุดอ่อน โอกาส และอุปสรรคขององค์กร ซึ่งจะช่วยให้ทราบว่าองค์กรได้เดินทางมาถูกทิศและไม่ หลงทาง นอกจากนี้ยังบอกได้ว่าองค์กรมีแรงขับเคลื่อน ไปยังเป้าหมายได้ดีหรือไม่ มั่นใจได้อย่างไรว่าระบบการทำงานในองค์กรยังมีประสิทธิภาพอยู่ มีจุดอ่อนที่จะต้องปรับปรุงอย่างไร ซึ่งการวิเคราะห์สภาวะแวดล้อม SWOT Analysis มีปัจจัยที่ควรนำมาพิจารณา ๒ ส่วน ดังนี้

๑. ปัจจัยภายใน (Internal Environment Analysis) ได้แก่

๑.๑ S มาจาก Strengths

หมายถึง จุดเด่นหรือจุดแข็ง ซึ่งเป็นผลมาจากปัจจัยภายใน เป็นข้อดีที่ เกิดจากสภาพแวดล้อมภายในองค์กร เช่น จุดแข็งด้านส่วนประสม จุดแข็งด้านการเงิน จุดแข็งด้านการผลิต จุดแข็ง ด้านทรัพยากรบุคคล องค์กรจะต้องใช้ประโยชน์จากจุดแข็งในการกำหนดกลยุทธ์

๑.๒ W มาจาก Weaknesses

หมายถึง จุดด้อยหรือจุดอ่อน ซึ่งเป็นผลมาจากปัจจัยภายใน เป็น ปัญหาหรือข้อบกพร่องที่เกิดจากสภาพแวดล้อมภายในต่างๆ ขององค์กร ซึ่งองค์กรจะต้องหาวิธีในการแก้ปัญหา นั้น

๒. ปัจจัยภายนอก (External Environment Analysis) ได้แก่

๒.๑ O มาจาก Opportunities

หมายถึง โอกาส เป็นผลจากการที่สภาพแวดล้อม ภายนอกขององค์กรเอื้อประโยชน์หรือส่งเสริมการ ดำเนินงานขององค์กร โอกาสแตกต่างจากจุดแข็งตรงที่โอกาสนั้น เป็นผลมาจากสภาพแวดล้อม ภายนอก แต่จุดแข็งนั้นเป็นผลมาจากสภาพแวดล้อมภายใน ผู้บริหารที่ดีจะต้องเสาะ แสวงหาโอกาสอยู่เสมอ และใช้ประโยชน์จากโอกาสนั้น

๒.๒ T มาจาก Threats

หมายถึง อุปสรรค เป็นข้อจำกัดที่เกิดจากสภาพแวดล้อม ภายนอก ซึ่งการบริหาร จำเป็นต้องปรับกลยุทธ์ให้สอดคล้องและพยายามขจัดอุปสรรค ต่างๆ ที่เกิดขึ้นให้ได้จริง

วิเคราะห์ปัจจัยภายใน ภายนอก (SWOT)
ของบุคลากรในสังกัด องค์การบริหารส่วนตำบลวังขอนขว้าง (ระดับตัวบุคลากร)

<p>จุดแข็ง S</p> <ol style="list-style-type: none"> ๑. มีภูมิสำเนาอยู่ในพื้นที่ อบต. และพื้นที่ใกล้ อบต. ๒. มีอายุเฉลี่ย ๒๕ – ๔๐ ปี เป็นวัยทำงาน ๓. มีผู้หญิงมากกว่าผู้ชายทำให้การทำงานละเอียดรอบคอบไม่มีพฤติกรรมเสี่ยงต่อการทุจริต ๔. มีการพัฒนาศึกษาหาความรู้เพิ่มเติมอยู่เสมอ ๕. เป็นคนในชุมชนสามารถทำงานคล่องตัว โดยใช้ความสัมพันธ์ส่วนตัวได้ ๖. มีมนุษยสัมพันธ์ดี 	<p>จุดอ่อน W</p> <ol style="list-style-type: none"> ๑. บางส่วนมีความรู้ไม่สอดคล้องกับภารกิจของ อบต. ๒. ทำงานในลักษณะเชื่อความคิดส่วนตัวมากกว่าหลักการและเหตุผลที่ถูกต้องของทางราชการ ๓. มีภาระหนี้สิน ๔. ไม่ปรับตัวให้เข้ากับการทำงานในปัจจุบันที่เทคโนโลยีสมัยใหม่
<p>โอกาส O</p> <ol style="list-style-type: none"> ๑. มีความใกล้ชิดคุ้นเคยกับประชาชนทำให้เกิดความร่วมมือในการทำงานง่ายขึ้น ๒. มีความจริงใจในการพัฒนาอาชีพตนได้ตลอดเวลา ๓. ชุมชนยังมีความคาดหวังในตัวผู้บริหารและการทำงานและ อบต. ในฐานะตัวแทน 	<p>ข้อจำกัด T</p> <ol style="list-style-type: none"> ๑. ส่วนมากมีเงินเดือน/ค่าจ้างน้อย รายได้ไม่เพียงพอ ๒. ระดับความรู้ไม่เหมาะสมสอดคล้องกับความยากของงาน ๓. มีความก้าวหน้าในวงแคบ ทำให้ขาดแรงจูงใจในการพัฒนางาน ๔. บุคลากรมีภาระต้องดูแลครอบครัว ทำให้มีเวลาให้ชุมชนจำกัด

วิเคราะห์ปัจจัยภายใน ภายนอก (SWOT)
ขององค์การบริหารส่วนตำบลวังขอนขว้าง (ระดับองค์กร)

<p>จุดแข็ง S</p> <ol style="list-style-type: none"> ๑. การเดินทางสะดวกทำงานเกินเวลาได้ ๒. ชุมชนยังมีความคาดหวังในตัวผู้บริหารและการทำงาน และ อบต. ในฐานะตัวแทน ๓. มีการส่งเสริมการศึกษาและฝึกอบรมบุคลากร ๔. ให้โอกาสในการพัฒนาและส่งเสริมความก้าวหน้าของบุคลากรภายในองค์กรอย่างเสมอภาคกัน ๕. ส่งเสริมให้มีการนำความรู้และทักษะใหม่ ๆ ที่ได้จากการศึกษาและฝึกอบรมมาใช้ในการปฏิบัติงาน 	<p>จุดอ่อน W</p> <ol style="list-style-type: none"> ๑. ขาดบุคลากรที่มีความรู้เฉพาะทาง ๒. บางสายงานมีบุคลากรไม่เพียงพอหรือไม่มี ทำให้ไม่สามารถลงพื้นที่แก้ไขปัญหาได้ท่วงทันเวลา อาทิ เช่น งานป้องกัน ฯ ๓. อาคารสำนักงานคับแคบ
--	--

โอกาส O	ข้อจำกัด T
<p>๑. ประชาชนให้ความร่วมมือในการพัฒนา อบต. ดี</p> <p>๒. มีความคุ้นเคยกันทุกคน</p> <p>๓. บุคลากรมีถิ่นที่อยู่กระจายทั่วเขต อบต. ทำให้รู้สภาพพื้นที่ ทักษะคติของประชาชนได้ดี</p> <p>๔. คณะผู้บริหารและสมาชิกสภา มีวิสัยทัศน์ และมีส่วนร่วมในการดำเนินงานเพื่อพัฒนาชุมชน</p> <p>๕. ผู้บริหารและผู้บังคับบัญชาตามสายงานมีบทบาทในการช่วยให้บุคลากรบรรลุเป้าประสงค์</p>	<p>๑. มีระบบอุปถัมภ์และกลุ่มพรรคพวกจากความสัมพันธ์แบบเครือญาติในชุมชน การดำเนินการทางวินัยเป็นไปได้ยากมักกระทบญาติพี่น้อง</p> <p>๒. ขาดบุคลากรที่มีความเชี่ยวชาญบางสายงาน ความรู้ที่มีจำกัดทำให้ต้องเพิ่มพูนความรู้ให้หลากหลายจึงจะทำงานได้ ครอบคลุมภารกิจ ของ อบต.</p> <p>๓. งบประมาณน้อยเมื่อเปรียบเทียบกับพื้นที่ จำนวนประชากร และภารกิจ</p>

๘. โครงสร้างการกำหนดส่วนราชการ

๘.๑ การกำหนดโครงสร้างส่วนราชการ

องค์การบริหารส่วนตำบลวังขอนขว้าง ได้กำหนดภารกิจหลักและภารกิจรองที่จะดำเนินการดังกล่าว โดยกำหนดตำแหน่งของพนักงานส่วนตำบลให้ตรงกับภารกิจ และในระยะแรกการกำหนดโครงสร้างส่วนราชการที่จะรองรับการดำเนินการตามภารกิจนั้น อาจกำหนดเป็นภารกิจอยู่ในรูปของงาน และในระยะต่อไป เมื่อมีการดำเนินการตามภารกิจนั้น และองค์การบริหารส่วนตำบลพิจารณาเห็นว่า ภารกิจนั้นมีปริมาณงานมากพอก็อาจจะพิจารณาตั้งเป็นส่วนต่อไป โดยเริ่มแรกกำหนดโครงสร้างไว้ ดังนี้

โครงสร้างตามแผนอัตรากำลังปัจจุบัน	โครงสร้างตามแผนอัตรากำลังใหม่	หมายเหตุ
<p>๑. สำนักงานปลัด อบต.</p> <p>๑.๑ งานบริหารทั่วไป</p> <p>๑.๒ งานนโยบายและแผน</p> <p>๑.๓ งานกฎหมายและคดี</p> <p>๑.๔ งานการเจ้าหน้าที่</p> <p>๑.๕ งานป้องกันและบรรเทาสาธารณภัย</p> <p>๑.๖ งานกิจการสภา อบต.</p> <p>๑.๗ งานส่งเสริมการศึกษา ศาสนาและวัฒนธรรม</p> <p>๑.๘ งานกิจการศูนย์พัฒนาเด็กเล็ก</p> <p>๑.๙ งานส่งเสริมการเกษตร</p> <p>๒. กองคลัง</p> <p>๒.๑ งานการเงินและบัญชี</p> <p>๒.๒ งานพัฒนาและจัดเก็บรายได้</p> <p>๒.๓ งานทะเบียนทรัพย์สินและพัสดุ</p>	<p>๑. สำนักงานปลัด อบต.</p> <p>๑.๑ งานบริหารทั่วไป</p> <p>๑.๒ งานนโยบายและแผน</p> <p>๑.๓ งานกฎหมายและคดี</p> <p>๑.๔ งานการเจ้าหน้าที่</p> <p>๑.๕ งานป้องกันและบรรเทาสาธารณภัย</p> <p>๑.๖ งานกิจการสภา อบต.</p> <p>๑.๗ งานส่งเสริมการศึกษา ศาสนาและวัฒนธรรม</p> <p>๑.๘ งานกิจการศูนย์พัฒนาเด็กเล็ก</p> <p>๑.๙ งานส่งเสริมการเกษตร</p> <p>๒. กองคลัง</p> <p>๒.๑ งานการเงินและบัญชี</p> <p>๒.๒ งานพัฒนาและจัดเก็บรายได้</p> <p>๒.๓ งานทะเบียนทรัพย์สินและพัสดุ</p>	

<p>๓. กองช่าง</p> <p>๓.๑ งานสำรวจ ออกแบบ ก่อสร้าง ประมาณราคา และควบคุมงาน</p> <p>๓.๒ งานควบคุมอาคาร และผังเมือง</p> <p>๓.๓ งานประสานสาธารณูปโภค</p> <p>๔. กองสวัสดิการสังคม</p> <p>๔.๑ งานสวัสดิการสังคมและพัฒนาชุมชน</p> <p>๔.๒ งานส่งเสริมสุขภาพและชุมชน</p>	<p>๓. กองช่าง</p> <p>๓.๑ งานสำรวจ ออกแบบ ก่อสร้าง ประมาณราคา และควบคุมงาน</p> <p>๓.๒ งานควบคุมอาคาร และผังเมือง</p> <p>๓.๓ งานประสานสาธารณูปโภค</p> <p>๔. กองสวัสดิการสังคม</p> <p>๔.๑ งานสวัสดิการสังคมและพัฒนาชุมชน</p> <p>๔.๒ งานส่งเสริมสุขภาพและชุมชน</p>	
--	--	--

๘.๒ การวิเคราะห์การกำหนดตำแหน่ง

จากข้อ ๘.๑ โครงสร้างองค์การบริหารส่วนตำบลวังขอนขว้างได้วิเคราะห์การกำหนดตำแหน่งจากภารกิจที่จะดำเนินการในแต่ละส่วนราชการในอนาคต ๓ ปี ซึ่งเป็นตัวสะท้อนให้เห็นว่าปริมาณงานในแต่ละส่วนราชการมีเท่าใด เพื่อนำมาวิเคราะห์ว่าจะใช้ตำแหน่งใด จำนวนเท่าใด ในส่วนราชการใด ในระยะเวลา ๓ ปี ข้างหน้า จึงจะเหมาะสมกับภารกิจ และปริมาณงาน และเพื่อให้คุ้มค่าต่อการใช้จ่ายงบประมาณ ขององค์กรปกครองส่วนท้องถิ่น และเพื่อให้ การบริหารงานขององค์กรปกครองส่วนท้องถิ่นเป็นไปอย่างมีประสิทธิภาพ ประสิทธิผล โดยนำผลการวิเคราะห์ตำแหน่งมากรอกข้อมูลในกรอบอัตรากำลัง ๓ ปี

คณะกรรมการพนักงานส่วนตำบลจังหวัดลพบุรี (ก.อบต.จังหวัดลพบุรี) ได้มีมติในที่ประชุมครั้งที่ ๖/๒๕๖๐ เมื่อวันที่ ๓๐ มิถุนายน ๒๕๖๐ เห็นชอบ การกำหนดตำแหน่งของพนักงานจ้าง ตามประกาศแผน อัตรากำลัง ๓ ปี ประจำปีงบประมาณ พ.ศ. ๒๕๕๘ - ๒๕๖๐ ฉบับแก้ไขเพิ่มเติม (ฉบับที่ ๗) พ.ศ. ๒๕๖๐ มีบุคลากร ในแต่ละส่วนราชการประกอบด้วย

๑. สำนักงานปลัด
 - ๑.๑ พนักงานส่วนตำบล ๕ อัตรา
 - ๑.๒ พนักงานครู ๒ อัตรา
 - ๑.๓ พนักงานจ้าง ๘ อัตรา
๒. กองคลัง
 - ๒.๑ พนักงานส่วนตำบล ๔ อัตรา
 - ๒.๒ ลูกจ้างประจำ ๑ อัตรา
 - ๒.๓ พนักงานจ้าง ๒ อัตรา
๓. กองช่าง
 - ๓.๑ พนักงานส่วนตำบล ๒ อัตรา
 - ๓.๒ พนักงานจ้าง ๑ อัตรา
๔. กองสวัสดิการสังคม
 - ๔.๑ พนักงานส่วนตำบล ๒ อัตรา
 - ๔.๒ พนักงานจ้าง ๑ อัตรา

การกำหนดสายงานในองค์การบริหารส่วนตำบลวังขอนขว้าง เพื่อพิจารณาปรับลด หรือเพิ่มอัตรากำลัง ในแผนอัตรากำลัง ๓ ปี ประจำปีงบประมาณ ๒๕๖๑ - ๒๕๖๓ นั้น องค์การบริหารส่วนตำบลวังขอนขว้าง มีปลัดองค์การบริหารส่วนตำบล (บริหารงานท้องถิ่น ระดับกลาง) จำนวน ๑ คน เป็นผู้ดูแลบังคับบัญชา และมีหัวหน้า ส่วนราชการ (ผู้อำนวยการกอง / ผู้อำนวยการ ระดับต้น) ๔ ส่วนราชการ ปกครองบังคับบัญชา ผู้ใต้บังคับบัญชาในแต่ละส่วนราชการ ซึ่งแต่ละส่วนราชการมีสายงาน ในแต่ละส่วนราชการ จำนวนคน ที่ประกอบไปด้วย พนักงานส่วนตำบล ลูกจ้างประจำ และพนักงาน เพื่อนำเอาจำนวนคนมาเปรียบเทียบสัดส่วนการคิดปริมาณงานในแต่ละสายงาน ใช้วิธีคิดจากข้อ ๓.๑.๓ เพื่อได้ค่าปริมาณงานในภาพรวม และเมื่อนำปริมาณของแต่ละสายงานในภาพรวมที่ได้มาเปรียบเทียบการกำหนดจำนวนอัตรากำหนดในแต่ละสายงาน ดังตาราง

ส่วนราชการ	งาน	จำนวนพนักงาน(อัตรามี)			
		พนักงาน	ลจ.ประจำ	พ.ภารกิจ	พ.ทั่วไป
สำนักงานปลัด	งานบริหารทั่วไป	๑	-	๑	๕
	งานนโยบายและแผน	๑	-	-	-
	งานกฎหมายและคดี	-	-	-	-
	งานการเจ้าหน้าที่	๑	-	-	-
	งานป้องกันและบรรเทาสาธารณภัย	-	-	-	-
	งานกิจการสภา อบต.	-	-	-	-
	งานส่งเสริมการศึกษา ศาสนา และวัฒนธรรม	-	-	-	-
	งานกิจการศูนย์พัฒนาเด็กเล็ก	๒	-	๑	-
	งานส่งเสริมการเกษตร	-	-	-	-
กองคลัง	งานการเงินและบัญชี	๑	๑	-	-
	งานพัฒนาและจัดเก็บรายได้	๑	-	๑	-
	งานทะเบียนทรัพย์สินและพัสดุ	๑	-	๑	-
กองช่าง	งานสำรวจ ออกแบบ ก่อสร้าง ประมาณราคา และควบคุมงาน	-	-	-	-
	งานควบคุมอาคาร และผังเมือง	-	-	-	-
	งานประสานสาธารณูปโภค และผังเมือง	๑	-	๑	-
กองสวัสดิการสังคม	งานสวัสดิการสังคมและพัฒนาชุมชน	๑	-	-	๑
	งานส่งเสริมสุขภาพและสาธารณสุข	-	-	-	-

เมื่อได้จำนวนพนักงานส่วนตำบล ลูกจ้างประจำและพนักงานจ้าง ในแต่ละส่วนราชการ แต่ละสายงานดังกล่าวข้างต้นแล้ว องค์การบริหารส่วนตำบลวังขอนขว้าง ได้นำเอาจำนวนพนักงานแต่ละสายงานที่มีในกรอบอัตรากำลัง มากำหนดตำแหน่งตามทักษะ ความรู้ความสามารถ เพื่อปฏิบัติงานตอบโจทย์ ยุทธศาสตร์การพัฒนา ขององค์การบริหารส่วนตำบลวังขอนขว้างใน ๔ ยุทธศาสตร์ ดังนี้

๑. ยุทธศาสตร์ที่ ๑ การพัฒนาตำบลน่าอยู่
๒. ยุทธศาสตร์ที่ ๒ การพัฒนาศักยภาพของชุมชนให้เข้มแข็ง
๓. ยุทธศาสตร์ที่ ๓ การพัฒนาด้านเศรษฐกิจ
๔. ยุทธศาสตร์ที่ ๔ การพัฒนาระบบการบริหารจัดการ

ยุทธศาสตร์ที่ ๒ การพัฒนาศักยภาพของชุมชนให้เข้มแข็ง

- สร้างชุมชนให้เข้มแข็งส่งเสริมการออกกำลังกายเพื่อสุขภาพในตำบล สนับสนุนการแก้ไขปัญหาความยากจน สนับสนุนการบริหารงานของคณะกรรมการหมู่บ้าน

ยุทธศาสตร์ที่ ๓ การพัฒนาด้านเศรษฐกิจ

- พัฒนาและส่งเสริมอาชีพให้แก่ประชาชน ฝึกอบรมกลุ่มอาชีพต่างๆ ส่งเสริมสินค้าผลิตภัณฑ์ของแต่ละกลุ่ม อุดหนุนกลุ่มอาชีพในตำบล จัดหาและสนับสนุนวัสดุอุปกรณ์การประกอบอาชีพของกลุ่มต่างๆ

- พัฒนาเศรษฐกิจ ส่งเสริมงานสร้างรายได้ให้แก่ประชาชน ส่งเสริมการปลูกพืชหมุนเวียน ส่งเสริมศักยภาพ และเพิ่มขีดความสามารถในการเพิ่มผลผลิตทางการเกษตร

ยุทธศาสตร์ที่ ๔ การพัฒนาระบบการบริหารจัดการ

- พัฒนาด้านการเมืองการปกครอง ส่งเสริมให้ประชาชนมีส่วนร่วมในการ ประชาคมทุกระดับรณรงค์การใช้สิทธิ ของประชาชนในระบบประชาธิปไตย

- พัฒนาระบบบริหารและการจัดการภายในการฝึกอบรมพัฒนาบุคลากรของ อบต. การพัฒนารายได้ของ อบต. ส่งเสริมการศึกษาให้แก่บุคลากรของ อบต. พัฒนาและเผยแพร่กิจกรรมประจำปี จัดหาครุภัณฑ์สำนักงาน จัดหา วัสดุอุปกรณ์เครื่องใช้สำนักงาน จัดบริการ อบต.เคลื่อนที่โครงการศึกษาดูงาน

ประเด็นยุทธศาสตร์	เป้าประสงค์	ตำแหน่งพนักงาน ที่กำหนดรองรับ
ยุทธศาสตร์ที่ ๑ การพัฒนาตำบลน่า อยู่	<ul style="list-style-type: none"> - ก่อสร้างปรับปรุง บำรุงรักษา โครงสร้างพื้นฐาน - พัฒนาระบบจราจร - พัฒนาแหล่งน้ำเพื่อการอุปโภค - บริโภคและเพื่อ การเกษตร - พัฒนาเกี่ยวกับสาธารณสุข - พัฒนาและส่งเสริมการศึกษา ศาสนา และประเพณี วัฒนธรรม - การป้องกันและแก้ไขปัญหาเสาพิติด - ส่งเสริมด้านการกีฬาและนันทนาการ - การป้องกันและบรรเทาสาธารณภัย - ส่งเสริมสวัสดิการและสังคมสงเคราะห์ - อนุรักษ์ทรัพยากรธรรมชาติและสิ่งแวดล้อม 	<ul style="list-style-type: none"> - ปลัด อบต. - ผอ.กองช่าง - นักวิเคราะห์ฯ - หัวหน้าสำนักปลัด - นายช่างโยธาฯ/ผช. นายช่างฯ - จพง.ธุรการ - ครู ค.ศ. ๑ - ผู้ช่วยครูผู้ดูแลเด็ก - นักพัฒนาชุมชน - คนงานทั่วไปทุกตำแหน่ง

<p>ยุทธศาสตร์ที่ ๒ การพัฒนาด้านชุมชน มีความเข้มแข็ง</p>	<ul style="list-style-type: none"> - สร้างชุมชนให้เข้มแข็งส่งเสริมการออกกำลังกายเพื่อสุขภาพในตำบล - สนับสนุนการแก้ไขปัญหาความยากจนสนับสนุนการบริหารงานของคณะกรรมการหมู่บ้าน - 	<ul style="list-style-type: none"> - ปลัด อบต. - นักวิเคราะห์ฯ - หัวหน้าสำนักปลัด - นักพัฒนาชุมชน
<p>ยุทธศาสตร์ที่ ๓ การพัฒนาด้าน เศรษฐกิจ</p>	<ul style="list-style-type: none"> - พัฒนาและส่งเสริมอาชีพให้แก่ประชาชน ฝึกอบรมกลุ่มอาชีพต่างๆ ส่งเสริมสินค้าผลิตภัณฑ์ของแต่ละกลุ่ม อุดหนุนกลุ่มอาชีพในตำบล จัดหาและสนับสนุนวัสดุอุปกรณ์การประกอบอาชีพของกลุ่มต่างๆ - พัฒนาเศรษฐกิจ ส่งเสริมงานสร้างรายได้ให้แก่ประชาชน ส่งเสริมการปลูกพืชหมุนเวียน ส่งเสริมศักยภาพและเพิ่มขีดความสามารถในการเพิ่มผลผลิตทางการเกษตร 	<ul style="list-style-type: none"> - ปลัด อบต. - นักวิเคราะห์ฯ - หัวหน้าสำนักปลัด - จพง.ธุรการ - นักพัฒนาชุมชน - นักวิชาการพัสดุ - ผช.จพง.พัสดุ
<p>ยุทธศาสตร์ที่ ๔ การ พัฒนาระบบการ บริหารจัดการ</p>	<ul style="list-style-type: none"> - พัฒนาด้านการเมืองการปกครอง ส่งเสริมให้ประชาชนมีส่วนร่วมในการ ประชาคมทุกระดับ ธรรมาภิบาลการใช้สิทธิของประชาชนในระบบประชาธิปไตย - พัฒนาระบบบริหารและการจัดการภายในการฝึกอบรมพัฒนาบุคลากรของ อบต. การพัฒนารายได้ของ อบต. ส่งเสริมการศึกษาให้แก่บุคลากรของ อบต.พัฒนาและเผยแพร่กิจกรรมประจำปี จัดหาครุภัณฑ์สำนักงาน จัดหาวัสดุอุปกรณ์เครื่องใช้สำนักงาน จัดบริการ อบต.เคลื่อนที่ โครงการศึกษาดูงาน 	<ul style="list-style-type: none"> - ปลัด อบต. - หัวหน้าสำนักปลัด - นักวิเคราะห์ฯ - นักทรัพยากรบุคคล - จพง.ธุรการ - ผช. จพง.ธุรการ - ครู ค.ศ. ๑ - ผู้ช่วยครูผู้ดูแลเด็ก - ผอ.คลัง - นักวิชาการจัดเก็บรายได้ - นักวิชาการพัสดุ - จพง.การเงินและบัญชี - ลูกจ้างประจำ - ผช.จพง.จัดเก็บรายได้ - ผช.จพง.พัสดุ - ผอ.ช่าง - นายช่างโยธา - ผช.นายช่างโยธา - นักพัฒนาชุมชน - คนงานทั่วไปทุกตำแหน่ง

กรอบอัตรากำลัง ๓ ปี ระหว่างปี ๒๕๖๑- ๒๕๖๓

จากตารางข้างต้น จะเห็นว่า ตำแหน่งที่ใช้ในการกำหนดและจัดทำแผนอัตรากำลัง ขององค์การบริหารส่วนตำบลวังขอนขว้าง ที่มีในปัจจุบัน ใช้ภารกิจงานที่มีเป็นตัวกำหนดเป็นเกณฑ์ ดังนั้น ในระยะเวลา ๓ ปี ตั้งแต่ปีงบประมาณ ๒๕๖๑ - ๒๕๖๓ องค์การบริหารส่วนตำบลวังขอนขว้าง จึงกำหนดกรอบอัตรากำลัง เพื่อใช้ในการปฏิบัติงาน ในภารกิจให้บรรลุตามวัตถุประสงค์ และสำคัญที่ผลตามเป้าหมายที่วางไว้ ดังนี้

ที่	ชื่อตำแหน่งในสายงาน	กรอบอัตรากำลังเดิม	อัตรากำลังที่คาดว่าจะต้องใช้ในช่วงระยะเวลา ๓ ปีข้างหน้า			เพิ่ม/ลด			หมายเหตุ
			๒๕๖๑	๒๕๖๒	๒๕๖๓	๒๕๖๑	๒๕๖๒	๒๕๖๓	
๑	ปลัด อบต. นักบริหารงานท้องถิ่น ระดับกลาง (๕๑-๓-๐๐-๑๑๐๑-๐๐๑)	๑	๑	๑	๑	-	-	-	
	สำนักงานปลัด								
๒	หัวหน้าสำนักงานปลัด นักบริหารงานทั่วไป ระดับต้น (๕๑-๓-๐๑-๒๑๐๑-๐๐๑)	๑	๑	๑	๑	-	-	-	
๓	นักวิเคราะห์นโยบายและแผน ปฏิบัติการ/ชำนาญการ (๕๑-๓-๐๑-๓๑๐๓-๐๐๑)	๑	๑	๑	๑	-	-	-	
๔	นักทรัพยากรบุคคล ปฏิบัติการ/ชำนาญการ (๕๑-๓-๐๑-๓๑๐๒-๐๐๑)	๑	๑	๑	๑	-	-	-	
๕	เจ้าพนักงานธุรการ ปฏิบัติงาน/ชำนาญงาน (๕๑-๓-๐๑-๔๑๐๑-๐๐๑)	๑	๑	๑	๑	-	-	-	
๖	เจ้าพนักงานป้องกันและบรรเทาสาธารณภัย ปฏิบัติงาน/ชำนาญงาน (๕๑-๓-๐๑-๔๘๐๕-๐๐๑)	๑	๑	๑	๑	-	-	-	ว่าง
๗	ครู (คศ.๑) (๑๕-๒-๐๐๐๔)	๑	๑	๑	๑	-	-	-	
๘	ครู (คศ.๑) (๑๕-๒-๐๑๗๖)	๑	๑	๑	๑	-	-	-	
	พนักงานจ้างตามภารกิจ								
๙	ผู้ช่วยครูผู้ดูแลเด็ก	๑	๑	๑	๑	-	-	-	
๑๐	ผู้ช่วยเจ้าพนักงานธุรการ	๑	๑	๑	๑	-	-	-	
	พนักงานจ้างทั่วไป								
๑๑	คนงานทั่วไป (ปฏิบัติหน้าที่บันทึกข้อมูล)	๑	๑	๑	๑	-	-	-	
๑๒	คนงานทั่วไป (ปฏิบัติหน้าที่นึ่งการถนอม)	๑	๑	๑	๑	-	-	-	
๑๓	คนงานทั่วไป (ปฏิบัติหน้าที่พนักงานขับรถขนส่ง)	๑	๑	๑	๑	-	-	-	
๑๔	คนงานทั่วไป (ปฏิบัติหน้าที่พนักงานขับรถบรรทุกน้ำเอนกประสงค์)	๑	๑	๑	๑	-	-	-	
๑๕	คนงานทั่วไป (ปฏิบัติหน้าที่พนักงานประจำรถบรรทุกน้ำเอนกประสงค์)	๑	๑	๑	๑	-	-	-	
๑๖	คนงานทั่วไป (ปฏิบัติหน้าที่พนักงานขับรถบรรทุกขยะ)	๑	๑	๑	๑	-	-	-	ว่าง

ที่	ชื่อตำแหน่งในสายงาน	กรอบ อัตรา กำลัง เดิม	อัตราตำแหน่งที่คาดว่าจะต้องใช้ในช่วงระยะเวลา ๓ ปีข้างหน้า			เพิ่ม/ลด			หมายเหตุ
			๒๕๖๑	๒๕๖๒	๒๕๖๓	๒๕๖๑	๒๕๖๒	๒๕๖๓	
	กองคลัง								
๑๗	ผู้อำนวยการกองคลัง นักบริหารงานการคลัง ระดับต้น (๕๑-๓-๐๔-๒๑๐๒-๐๐๑)	๑	๑	๑	๑	-	-	-	
๑๘	นักวิชาการจัดเก็บรายได้ ปฏิบัติการ/ชำนาญการ (๕๑-๓-๐๔-๓๒๐๓-๐๐๑)	๑	๑	๑	๑	-	-	-	
๑๙	นักวิชาการพัสดุ ปฏิบัติการ/ชำนาญการ (๕๑-๓-๐๔-๓๒๐๔-๐๐๑)	๑	๑	๑	๑	-	-	-	
๒๐	เจ้าพนักงานการเงินและบัญชี ปฏิบัติงาน/ชำนาญงาน (๕๑-๓-๐๔-๔๒๐๑-๐๐๑)	๑	๑	๑	๑	-	-	-	
	ลูกจ้างประจำ								
๒๑	เจ้าพนักงานการเงินและบัญชี	๑	๑	๑	๑	-	-	-	
	พนักงานจ้างตามภารกิจ								
๒๒	ผู้ช่วยเจ้าพนักงานพัสดุ	๑	๑	๑	๑	-	-	-	
๒๓	ผู้ช่วยเจ้าพนักงานจัดเก็บรายได้	๑	๑	๑	๑	-	-	-	
	กองช่าง								
๒๔	ผู้อำนวยการกองช่าง นักบริหารงานช่าง ระดับ ต้น (๕๑-๓-๐๕-๒๑๐๓-๐๐๑)	๑	๑	๑	๑	-	-	-	
๒๕	นายช่างโยธา ปฏิบัติงาน/ชำนาญงาน (๕๑-๓-๐๕-๔๗๐๑-๐๐๑)	๑	๑	๑	๑	-	-	-	
	พนักงานจ้างตามภารกิจ								
๒๖	ผู้ช่วยนายช่างโยธา	๑	๑	๑	๑	-	-	-	
	กองสวัสดิการสังคม								
๒๗	ผู้อำนวยการกองสวัสดิการสังคม (นักบริหารงานสวัสดิการสังคม ระดับ ต้น) (๕๑-๓-๑๑-๒๑๐๕-๐๐๑)	๑	๑	๑	๑	-	-	-	ว่าง
๒๘	นักพัฒนาชุมชน ปฏิบัติการ/ชำนาญการ (๕๑-๓-๑๑-๓๘๐๑-๐๐๑)	๑	๑	๑	๑	-	-	-	
	พนักงานจ้างทั่วไป								
๒๙	คณงานทั่วไป (ปฏิบัติหน้าที่ผช.จพง.พัฒนาชุมชน)	๑	๑	๑	๑	-	-	-	
	รวม	๒๙	๒๙	๒๙	๒๙	-	-	-	

แทรกหน้า ตารางเอ็กเซล

แผนภูมิโครงสร้างการแบ่งส่วนราชการตามแผนอัตรากำลัง ๓ ปีขององค์การบริหารส่วนตำบลวังขอนขว้าง

๑๑. ปัญชีจัดคนลงสู่

๑๒. แนวทางพัฒนาพนักงานส่วนท้องถิ่น

องค์การบริหารส่วนตำบลวังขอนขว้าง กำหนดแนวทางการของพนักงานส่วนตำบลในสังกัดทุกระดับชั้น โดยมุ่งเน้นไปที่พัฒนาเพื่อเพิ่มพูนความรู้ ทักษะที่ดี มีคุณธรรมจริยธรรม อันจะทำให้การปฏิบัติหน้าที่ราชการมีประสิทธิภาพ เกิดประสิทธิผล ตามรอบการจัดทำแผนอัตรากำลัง ๓ ปี การพัฒนานอกจากการพัฒนาความรู้ทั่วไปในการปฏิบัติงาน เสริมความรู้และทักษะในแต่ละตำแหน่ง ด้านการบริหาร ด้านคุณสมบัติส่วนตัว และด้านอื่น ๆ ที่จำเป็นแล้ว องค์การบริหารส่วนตำบลวังขอนขว้าง ตระหนักเป็นอย่างยิ่ง โดยมุ่งเน้นที่จะพัฒนาตามนโยบายของรัฐบาลแห่งรัฐ คือการพัฒนาบุคลากรตามแนวทาง ไทยแลนด์ ๔.๐ เพื่อประโยชน์ของประชาชนเป็นหลัก กล่าวคือ

๑. เป็นองค์การบริหารส่วนตำบลที่เปิดกว้างและเชื่อมโยงกันมีการบริหารจัดการที่เปิดเผย โปร่งใสในการทำงาน บุคคลภายนอกสามารถเข้าถึงข้อมูลข่าวสารของ หน่วยงานได้ มีการแบ่งปันข้อมูลซึ่งกันและกันระหว่างหน่วยงานรัฐ ภาคเอกชน และประชาชนทั่วไป เพื่อเป็นการตรวจสอบการทำงานระหว่างกันและเปิดกว้างซึ่งการมีส่วนร่วม การสร้างเครือข่าย

๒. องค์การบริหารส่วนตำบลวังขอนขว้าง ยึดประชาชนเป็นศูนย์กลาง เป็นการทำงานที่ต้องเข้าใจประชาชนเป็นหลัก ทำงานเชิงรุกและมองไปข้างหน้า โดยตั้งคำถามเสมอว่า ประชาชนจะได้อะไร มุ่งเน้นแก้ไขปัญหาความต้องการและตอบสนองความต้องการประชาชนเป็นสำคัญ การอำนวยความสะดวกเชื่อมโยงทุกส่วนราชการ เพื่อเปิดโอกาสตอบโจทย์การทำงานร่วมกัน องค์การบริหารส่วนตำบลวังขอนขว้าง มุ่งเน้นให้ประชาชนใช้ระบบดิจิทัล อีเล็กทรอนิกส์ เพื่อให้ประชาชนก้าวทันความก้าวหน้าของระบบข้อมูลสารสนเทศ โดยเปิดให้ประชาชนใช้บริการ WIFI ฟรี รวมถึงเปิดโอกาสให้ประชาชนใช้ระบบอินเทอร์เน็ตที่หน่วยงาน ให้ข้อมูลผ่านไลน์ เว็บไซต์ ของหน่วยงานด้วย

ทั้งนี้ในการพัฒนาบุคลากรในสังกัดองค์การบริหารส่วนตำบลวังขอนขว้างตามแนวทางข้างต้นนั้น กำหนดให้ทุกตำแหน่ง ได้มีโอกาสที่จะได้รับการพัฒนา ในช่วงระยะเวลาตามแผนอัตรากำลัง ๓ ปี ซึ่งวิธีการพัฒนาอาจใช้วิธีการใดวิธีการหนึ่ง เช่น การปฐมนิเทศ การฝึกอบรม การศึกษาหรือดูงาน การประชุมเชิงปฏิบัติการ ฯลฯ ประกอบในการพัฒนาพนักงานส่วนตำบล เพื่อให้งานเป็นไปอย่างมีประสิทธิภาพและประสิทธิผลบังเกิดผลดีต่อประชาชนและท้องถิ่น ซึ่งการพัฒนาแรกจะเน้นที่การพัฒนาพื้นฐานการปฏิบัติงานพื้นฐานของพนักงานที่จำเป็นต่อการปฏิบัติราชการ เช่น

- ✓ การบริหารโครงการ
- ✓ การให้บริการ
- ✓ การวิจัย
- ✓ ทักษะการติดต่อสื่อสาร
- ✓ การเขียนหนังสือราชการ
- ✓ การใช้เทคโนโลยีสมัยใหม่ เช่น การใช้โปรแกรมคอมพิวเตอร์ต่างๆ เป็นต้น

ส่วนการพัฒนาพฤติกรรมกรปฏิบัติราชการ องค์การบริหารส่วนตำบลวังขอนขว้างเล็งเห็นว่า มีความสำคัญอย่างยิ่ง เนื่องจากว่า บุคลากรที่มาดำรงตำแหน่ง ในสังกัดนั้น มีที่มาของแต่ละคนไม่เหมือนกันต่างสถานที่ ต่างภาค ต่างภาษาถิ่น ดังนั้น ในการพัฒนาพฤติกรรมกรปฏิบัติราชการ จึงมีความสำคัญและจำเป็นอย่างยิ่ง ประกอบกับพฤติกรรมปฏิบัติราชการเป็นคุณลักษณะร่วมของพนักงานส่วนตำบลทุกคนที่พึงมี เป็นการ

หล่อหลอมให้เกิดพฤติกรรมและค่านิยมพึงประสงค์ร่วมกัน เพื่อให้เกิดประโยชน์สูงสุดกับองค์การบริหารส่วนตำบลวังขอนขว้าง ประกอบด้วย

- ✓ การมุ่งผลสัมฤทธิ์
- ✓ การยึดมั่นในความถูกต้องชอบธรรมและจริยธรรม
- ✓ การเข้าใจในองค์กรและระบบงาน
- ✓ การบริการเป็นเลิศ
- ✓ การทำงานเป็นทีม

๑๓. ประกาศคุณธรรมจริยธรรม ขององค์การบริหารส่วนตำบลวังขอนขว้าง

องค์การบริหารส่วนตำบลวังขอนขว้าง ได้ประกาศคุณธรรม จริยธรรมของพนักงานส่วนตำบล เพื่อให้พนักงานและลูกจ้าง มีหน้าที่ดำเนินไปตามกฎหมาย เพื่อรักษาประโยชน์ส่วนรวม และไม่หวังประโยชน์ส่วนตน อำนวยความสะดวกให้บริการประชาชนด้วยความเป็นธรรม ตามหลักธรรมาภิบาล โดยยึดหลักตามค่านิยมหลักของจริยธรรม ดังนี้

๑. ยึดมั่นในคุณธรรมและจริยธรรม
๒. มีจิตสำนึกที่ดี ซื่อสัตย์ สุจริต และรับผิดชอบ
๓. ยึดถือประโยชน์ของประเทศมากกว่าประโยชน์ส่วนตน และไม่มีประโยชน์ทับซ้อน
๔. ยืนหยัดทำในสิ่งที่ถูกต้อง เป็นธรรมและถูกกฎหมาย
๕. ให้บริการประชาชนด้วยความรวดเร็ว มีอัธยาศัยและไม่เลือกปฏิบัติ
๖. ให้บริการข้อมูลข่าวสารแก่ประชาชนอย่างครบถ้วน ถูกต้อง และไม่บิดเบือนข้อเท็จจริง
๗. การมุ่งผลสัมฤทธิ์ของงาน รักษามาตรฐาน มีความโปร่งใส และตรวจสอบได้
๘. ยึดมั่นในระบบประชาธิปไตยอันมีพระมหากษัตริย์ทรงเป็นประมุข
๙. ยึดมั่นในหลักจรรยาวิชาชีพขององค์กร

ภาคผนวก