

รายงานการวิเคราะห์ผลการประเมินคุณธรรมและความโปร่งใสในการดำเนินงานของ
องค์การบริหารส่วนตำบลวังขอนขว้างประจำปีงบประมาณ พ.ศ.๒๕๖๕



องค์การบริหารส่วนตำบลวังขอนขว้าง

อำเภอโคกสำโรง จังหวัดลพบุรี

รายงานการวิเคราะห์ผลการประเมินคุณธรรมและความโปร่งใสในการดำเนินงานของ
องค์การบริหารส่วนตำบลวังขอนขว้าง อำเภอโคกสำโรง จังหวัดลพบุรี
ประจำปีงบประมาณ พ.ศ.๒๕๖๕

คำนำการประเมินคุณธรรมและความโปร่งใสในการดำเนินงานของหน่วยงานภาครัฐ (Integrity and Transparency Assessment - ITA) ประจำปีงบประมาณ พ.ศ.๒๕๖๓ มีเจตนารมณ์มุ่งหวังให้หน่วยงานของภาครัฐได้รับทราบระดับคุณธรรมและความโปร่งใส รวมทั้งข้อเสนอแนะไปปรับใช้ในการพัฒนาและยกระดับการดำเนินงานของหน่วยงานได้อย่างเหมาะสม เพื่อแสดงให้เห็นถึงความมุ่งมั่นในการยกระดับของหน่วยงานให้มีมาตรฐานการดำเนินงานตามหลักธรรมาภิบาลให้เป็นที่ประจักษ์

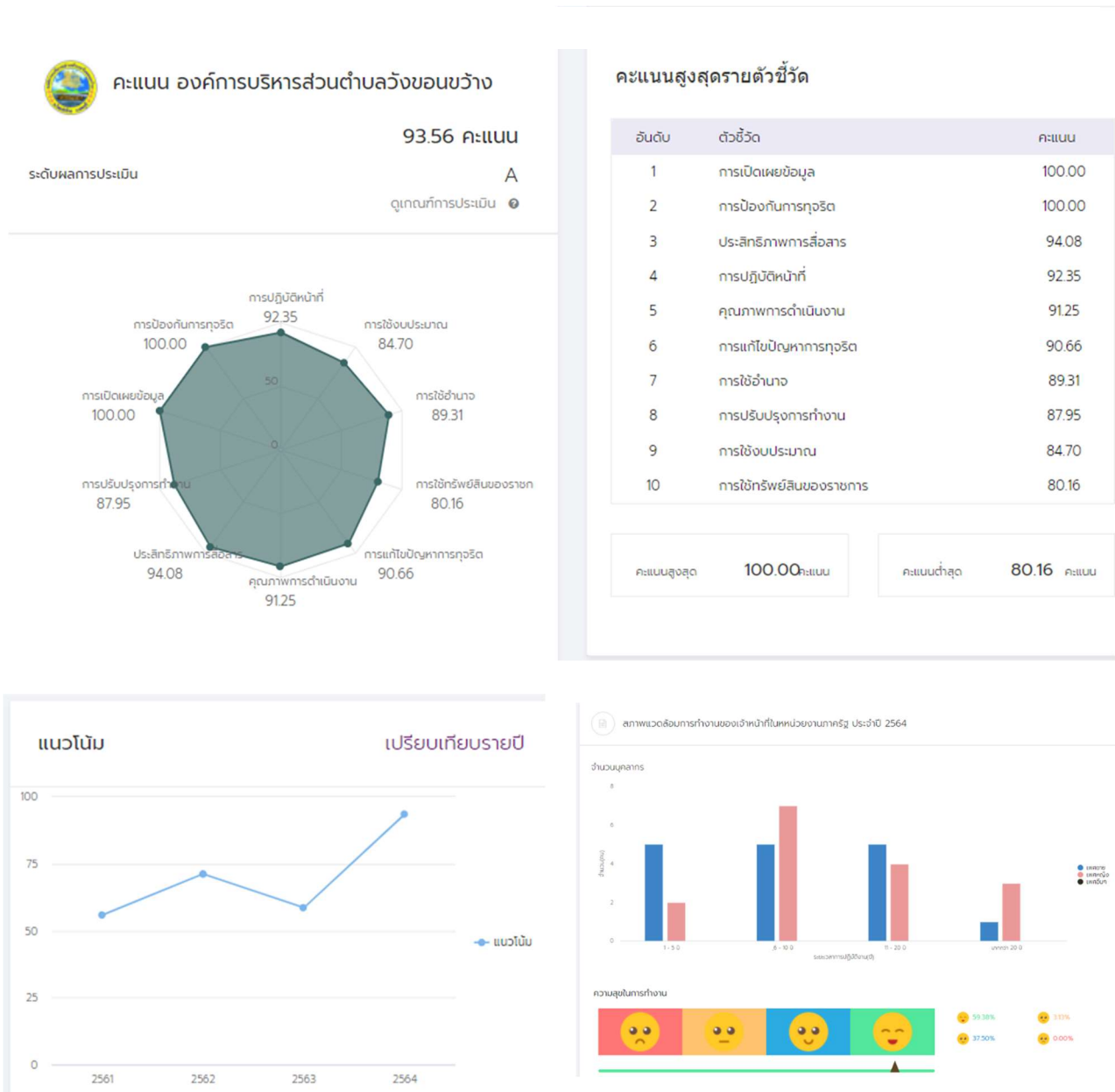
องค์การบริหารส่วนตำบลวังขอนขว้าง จึงได้รายงานการวิเคราะห์ผลการประเมินคุณธรรมและความโปร่งใสในการดำเนินงานของหน่วยงานฉบับนี้ ประกอบด้วยผลคะแนนจากตัวชี้วัดทั้ง ๑๐ ตัวชี้วัด ได้แก่ (๑) การปฏิบัติหน้าที่ (๒) การใช้งบประมาณ (๓) การใช้อำนาจ (๔) การใช้ทรัพย์สินของราชการ (๕) การแก้ไขปัญหาการทุจริต (๖) คุณภาพการดำเนินงาน (๗) ประสิทธิภาพการสื่อสาร (๘) การปรับปรุงระบบการทำงาน (๙) การเปิดเผยข้อมูล และ (๑๐) การป้องกันการทุจริตโดยประเมินผลจากการรับรู้ของผู้มีส่วนได้เสียภายใน การรับรู้ของผู้รับบริการ ผู้มาติดต่อหรือผู้มีส่วนได้เสียภายนอก และการเผยแพร่ข้อมูลที่เป็นปัจจุบันบนเว็บไซต์ของหน่วยงาน ซึ่งผลคะแนนในการประเมิน จะเป็นตัวชี้วัดประสิทธิภาพในการปฏิบัติงานและเพื่อให้มีแผนการปฏิบัติงานมีภาพลักษณ์เชิงบวกและยกระดับมาตรฐานตามหลักธรรมาภิบาล ต่อไป

องค์การบริหารส่วนตำบลวังขอนขว้าง

รายงานการวิเคราะห์ผลการประเมินคุณธรรมและความโปร่งใสในการดำเนินงาน ขององค์การบริหารส่วนตำบลวังขอนขว้าง อำเภอเมืองโคกสำโรง จังหวัดลพบุรี ประจำปีงบประมาณ พ.ศ. ๒๕๖๔

ผลการวิเคราะห์ผลการประเมิน ITA ประจำปีงบประมาณ พ.ศ. ๒๕๖๔ นำไปสู่การกำหนดมาตรการส่งเสริมคุณธรรมและความโปร่งใสของ องค์การบริหารส่วนตำบลโก่งธนู ประจำปีงบประมาณ พ.ศ. ๒๕๖๕ โดยกำหนดให้ผู้รับผิดชอบจะต้องรายงานผลความก้าวหน้า ปัญหาอุปสรรค (ถ้ามี) และเสนอต่อผู้บริหารปีละ ๒ ครั้ง ช่วงที่ ๑ เดือน เมษายน และช่วงที่ ๒ เดือน ตุลาคม ในส่วนของผลการประเมิน ITA ประจำปี พ.ศ. ๒๕๖๔ ขององค์การบริหารส่วนตำบลโก่งธนู พบว่า มีระดับผลคะแนน ๙๘.๒๒ คะแนน ระดับ AA และได้ลำดับที่ ๖๓ จาก ๑๒๗ หน่วยงานของจังหวัดลพบุรี รายละเอียดผลการประเมิน ดังนี้

๑. รายงานผลการประเมินคุณธรรมและความโปร่งใส ประจำปีงบประมาณ ๒๕๖๔



ตัวชี้วัดของการประเมิน ITA		ประเด็นที่ต้องแก้ไข/ปรับปรุง/รักษาระดับ
แบบวัดการรับรู้ของผู้มีส่วนได้เสียภายใน (IIT)		
๑. การปฏิบัติหน้าที่	๙๒.๓๕ คะแนน	ผลคะแนนในการวัดการรับรู้ของผู้มีส่วนได้เสียภายใน (IIT) ซึ่งผู้ตอบแบบสอบถามเป็นบุคลากรในหน่วยงานที่ปฏิบัติงาน ๑ ปีขึ้นไป พบว่าผู้ปฏิบัติงานในองค์กรมีการรับรู้ในตัวชี้วัดทั้ง ๕ ตัวเป็นอย่างดี ดังนั้นบุคลากรควรรักษาระดับการรับรู้ให้อยู่ในระดับนี้ต่อไป
๒. การใช้งบประมาณ	๘๔.๗๐ คะแนน	
๓. การใช้อำนาจ	๘๙.๓๑ คะแนน	
๔. การใช้ทรัพย์สินราชการ	๘๐.๑๖ คะแนน	
๕. การแก้ไขปัญหาการทุจริต	๑๐๐ คะแนน	
แบบวัดการรับรู้ของผู้มีส่วนได้เสียภายนอก (EIT)		
๖. คุณภาพการดำเนินงาน	๙๑.๒๕ คะแนน	ผลคะแนนการรับรู้ของผู้มีส่วนได้เสียภายนอก (EIT) เจ้าหน้าที่ผู้ให้บริการแก่ประชาชนหรือผู้รับบริการต้องศึกษาทำความเข้าใจในกระบวนการทำงานเพื่อให้การบริการเป็นไปตามขั้นตอนและระยะเวลาที่กำหนด และเหนือสิ่งอื่นใดต้องคำนึงถึงผลประโยชน์ของประชาชนและส่วนรวมเป็นหลัก อีกทั้งยังต้องสร้างการรับรู้ให้ผู้รับบริการทราบถึงขั้นตอนการปฏิบัติ ต้องดำเนินการอย่างตรงไปตรงมาไม่ปิดบังหรือบิดเบือนข้อมูล และในการเผยแพร่ข้อมูลของหน่วยงานต้องเข้าใจง่ายและมีช่องทางที่หลากหลายในการเข้าถึงให้กับผู้ที่ต้องการติดต่อหรือผู้ที่เข้ารับบริการ
๗. ประสิทธิภาพการสื่อสาร	๙๔.๐๘ คะแนน	
๘. การปรับปรุงการทำงาน	๘๗.๙๕ คะแนน	
แบบวัดการเปิดเผยข้อมูลสาธารณะ (OIT)		
๙. การเปิดเผยข้อมูล	๑๐๐ คะแนน	ผลคะแนนในการวัดการเปิดเผยข้อมูลสาธารณะ (OIT) ประกอบไปด้วย ๒ ตัวชี้วัด คือตัวชี้วัดที่ ๙ การเปิดเผยข้อมูล และตัวชี้วัดที่ ๑๐ การป้องกันการทุจริต ทั้ง ๒ ตัวชี้วัดผลการประเมินได้เต็มทั้ง ๒ ด้าน ซึ่งเห็นว่าหน่วยงานมีการเปิดเผยข้อมูลครบทุกๆด้าน ดังนั้นหน่วยงานต้องรักษาระดับผลการดำเนินงานและต้องระมัดระวังในหัวข้อที่ ๑๐ เพราะเป็นเรื่องการป้องกันการทุจริตและเป็นตัวชี้วัดที่มีค่าน้ำหนักของคะแนนที่สูงในปีถัดไป ต้องทำความเข้าใจศึกษา Guidelines ให้ดีเพื่อป้องกันความผิดพลาด
๑๐. การป้องกันการทุจริต	๑๐๐ คะแนน	

๒. ผลการประเมินตัวชี้วัดย่อยพร้อมด้วยประเด็นที่ต้องปรับปรุงแก้ไขและการรักษาระดับ ดังนี้

๒.๑ ผลการประเมินแบบวัดการรับรู้ของผู้มีส่วนได้เสียภายใน (IIT)

ตัวชี้วัดของการประเมิน ITA	Scale	ระดับคะแนน	ประเด็นที่ต้องแก้ไข/ปรับปรุง/รักษาระดับ
แบบวัดการรับรู้ของผู้มีส่วนได้เสียภายใน (IIT)		๘๗.๕๔	
๑. การปฏิบัติหน้าที่		๙๒.๓๕	ควรกำหนดมาตรการเพื่อพัฒนาปรับปรุง/แก้ไขในบางตัวชี้วัด
๑๑. บุคลากรในหน่วยงานของท่าน ปฏิบัติงานหรือให้บริการแก่ผู้มาติดต่อ ตามประเด็นดังต่อไปนี้ มากน้อยเพียงใด <ul style="list-style-type: none"> ● เป็นไปตามขั้นตอนที่กำหนด <ul style="list-style-type: none"> - น้อยหรือไม่มีเลย ๙.๓๘% - น้อย ๐.๐๐% - มาก ๒๑.๘๘% - มากที่สุด ๖๘.๗๕% ● เป็นไปตามระยะเวลาที่กำหนด <ul style="list-style-type: none"> - น้อยหรือไม่มีเลย ๓.๑๓% - น้อย ๓.๑๓% - มาก ๒๘.๗๐% - มากที่สุด ๕๓.๑๓% 		๘๒.๓๙	จากผลการประเมินชี้ให้เห็นว่าการรับรู้ของผู้มีส่วนได้เสียภายใน อาจจะไม่ทราบถึงข้อมูลขั้นตอนการปฏิบัติงานควรมีการชี้แจงหรือจัดทำผังการขั้นตอนพร้อมด้วยระยะเวลาของแต่ละกระบวนการงาน เพื่อให้รับทราบ <input checked="" type="checkbox"/> กำหนดมาตรการเพื่อพัฒนาปรับปรุงแก้ไขให้ดีขึ้น
๑๒ บุคลากรในหน่วยงานของท่าน ปฏิบัติงานหรือให้บริการ แก่ผู้มาติดต่อทั่ว ๆ ไป กับผู้มาติดต่อที่รู้จักเป็นการส่วนตัวอย่างเท่าเทียมกัน มากน้อยเพียงใด <ul style="list-style-type: none"> ● เป็นไปตามขั้นตอนที่กำหนด <ul style="list-style-type: none"> - น้อยหรือไม่มีเลย ๐.๐๐% - น้อย ๓.๑๓% - มาก ๒๘.๑๓% - มากที่สุด ๖๘.๗๕% 		๘๘.๖๓	จากผลการประเมินชี้ให้เห็นว่าการรับรู้ของผู้มีส่วนได้เสียภายใน อาจจะไม่ทราบถึงข้อมูลขั้นตอนการปฏิบัติงานควรมีการชี้แจงหรือจัดทำผังการขั้นตอนพร้อมด้วยระยะเวลาของแต่ละกระบวนการงาน เพื่อให้รับทราบ <input checked="" type="checkbox"/> กำหนดมาตรการเพื่อพัฒนาปรับปรุงแก้ไขให้ดีขึ้น
๑๓ บุคลากรในหน่วยงานของท่าน มีพฤติกรรมในการปฏิบัติงาน ตามประเด็นดังต่อไปนี้ อย่างไร <ul style="list-style-type: none"> ● มุ่งผลสำเร็จของงาน <ul style="list-style-type: none"> - น้อยหรือไม่มีเลย ๐.๐๐% - น้อย ๓.๑๓% - มาก ๓๔.๓๘% - มากที่สุด ๖๕.๖๓% 		๘๓.๑๐	จากผลการประเมินชี้ให้เห็นว่าการรับรู้ของผู้มีส่วนได้เสียภายใน อาจจะไม่ทราบถึงข้อมูลขั้นตอนการปฏิบัติงานควรมีการชี้แจงหรือจัดทำผังการขั้นตอนพร้อมด้วยระยะเวลาของแต่ละกระบวนการงาน เพื่อให้รับทราบ <input checked="" type="checkbox"/> กำหนดมาตรการเพื่อพัฒนาปรับปรุงแก้ไขให้ดีขึ้น

<ul style="list-style-type: none"> ● ให้ความสำคัญกับงานมากกว่า ธุระส่วนตัว ● พร้อมรับผิดชอบ หากความ ผิดพลาดเกิดจากตนเอง 	<ul style="list-style-type: none"> - น้อยหรือไม่มีเลย ๓.๑๓% - น้อย ๖.๒๕% - มาก ๔๓.๗๕% - มากที่สุด ๔๖.๘๘% - น้อยหรือไม่มีเลย ๐.๐๐% - น้อย ๖.๒๕% - มาก ๔๐.๖๓% - มากที่สุด ๕๓.๑๓% 		
<p>1๔ บุคลากรในหน่วยงานของท่าน มีการเรียกรับสิ่งดังต่อไปนี้ จากผู้มาติดต่อ เพื่อแลกกับการปฏิบัติงาน การอนุมัติ อนุญาต หรือให้บริการหรือไม่</p> <ul style="list-style-type: none"> ● เงิน ● ทริพย์สิน ● ประโยชน์อื่น ๆ ที่อาจคำนวณเป็นเงินได้ เช่น การลดราคา การรับความบันเทิง เป็นต้น 	<p>ไม่มี ไม่มี ไม่มี</p>	<p>๑๐๐</p>	<p>ผู้ตอบแบบประเมินตอบในเชิงบวก <input checked="" type="checkbox"/> รักษาระดับ</p>
<p>1๕ นอกเหนือจากการรับจากญาติหรือจากบุคคล ที่ให้กันในโอกาสต่าง ๆ โดยปกติตามขนบธรรมเนียม ประเพณี หรือวัฒนธรรม หรือให้กันตามมารยาทที่ปฏิบัติกันในสังคมแล้ว บุคลากรในหน่วยงานของท่าน มีการรับสิ่งดังต่อไปนี้ หรือไม่</p> <ul style="list-style-type: none"> ● เงิน ● ทริพย์สิน <p>ประโยชน์อื่น ๆ ที่อาจคำนวณเป็นเงินได้ เช่น การลดราคา การรับความบันเทิง เป็นต้น</p>	<p>ไม่มี ไม่มี ไม่มี</p>	<p>๑๐๐</p>	<p>ผู้ตอบแบบประเมินตอบในเชิงบวก <input checked="" type="checkbox"/> รักษาระดับ</p>

ตัวชี้วัดของการประเมิน ITA	Scale	ระดับคะแนน	ประเด็นที่ต้องแก้ไข/ปรับปรุง/รักษาระดับ
แบบวัดการรับรู้ของผู้มีส่วนได้เสียภายใน (IIT)			
๑. การปฏิบัติหน้าที่ ต่อ			
<p>1๖ บุคลากรในหน่วยงานของท่าน มีการให้สิ่งดังต่อไปนี้ แก่บุคคลภายนอกหรือภาคเอกชน เพื่อสร้างความสัมพันธ์ที่ดีและคาดหวังให้มีการตอบแทนในอนาคต หรือไม่</p> <ul style="list-style-type: none"> ● เงิน ● ทริพย์สิน ● ประโยชน์อื่น ๆ เช่น การยกเว้นค่าบริการ การอำนวยความสะดวก สะดวกเป็นกรณีพิเศษ เป็นต้น 	<p>มากที่สุด มากที่สุด มากที่สุด</p>	1๐๐	<p>ผู้ตอบแบบประเมินตอบในเชิงบวก</p> <p><input checked="" type="checkbox"/> รักษากระดับ</p>
๒. การใช้งบประมาณ		๘๔.๗๐	รักษาระดับ
<p>17 ท่านรู้เกี่ยวกับแผนการใช้จ่ายงบประมาณประจำปี ของหน่วยงานของท่าน มากน้อยเพียงใด</p>	<p>- น้อยหรือไม่มีเลย ๐.๐๐%</p> <p>- น้อย ๒๘.๑๓%</p> <p>- มาก ๕๖.๒๕%</p> <p>- มากที่สุด ๑๕.๖๓%</p>	๘๘.๖๓	<p>จากผลการประเมินชี้ให้เห็นว่าการรับรู้ของผู้มีส่วนได้เสียภายใน อาจจะไม่ทราบถึงข้อมูลขั้นตอนการปฏิบัติงานควรมีการชี้แจงหรือจัดทำผังการขั้นตอนพร้อมด้วยระยะเวลาของแต่ละกระบวนการ เพื่อให้รับทราบ</p> <p><input checked="" type="checkbox"/> กำหนดมาตรการเพื่อพัฒนาปรับปรุงแก้ไขให้ดีขึ้น</p>
<p>1๘ หน่วยงานของท่าน ใช้จ่ายงบประมาณ โดยคำนึงถึงประเด็นดังต่อไปนี้ มากน้อยเพียงใด</p> <ul style="list-style-type: none"> ● คุ่มค่า ● ไม่บิดเบือนวัตถุประสงค์ของงบประมาณที่ตั้งไว้ 	<p>มากที่สุด</p> <p>- น้อยหรือไม่มีเลย ๓.๑๓%</p> <p>- น้อย ๐.๐๐%</p> <p>- มาก ๕๖.๘๘%</p> <p>- มากที่สุด ๕๐.๐๐%</p>	๘๕.๐๓	<p>จากผลการประเมินชี้ให้เห็นว่าการรับรู้ของผู้มีส่วนได้เสียภายใน อาจจะไม่ทราบถึงข้อมูลขั้นตอนการปฏิบัติงานควรมีการชี้แจงหรือจัดทำผังการขั้นตอนพร้อมด้วยระยะเวลาของแต่ละกระบวนการ เพื่อให้รับทราบ</p> <p><input checked="" type="checkbox"/> กำหนดมาตรการเพื่อพัฒนาปรับปรุงแก้ไขให้ดีขึ้น</p>
<p>1๙ หน่วยงานของท่าน ใช้จ่ายงบประมาณเพื่อประโยชน์ส่วนตัว กลุ่ม หรือพวกพ้อง มากน้อยเพียงใด</p>	<p>- น้อยหรือไม่มีเลย ๘๗.๕๐%</p> <p>- น้อย ๖.๒๕%</p> <p>- มาก ๓.๑๓%</p> <p>- มากที่สุด ๓.๑๓%</p>	๙๒.๗๒	<p>จากผลการประเมินชี้ให้เห็นว่าการรับรู้ของผู้มีส่วนได้เสียภายใน อาจจะไม่ทราบถึงข้อมูลขั้นตอนการปฏิบัติงานควรมีการชี้แจงหรือ</p>

			จัดทำผังการขึ้นตอนพร้อมด้วย ระยะเวลาของแต่ละกระบวนการงาน เพื่อให้รับทราบ <input checked="" type="checkbox"/> กำหนดมาตรการเพื่อพัฒนา ปรับปรุงแก้ไขให้ดีขึ้น
1๑๐ บุคลากรในหน่วยงานของท่าน มีการเบิก จ่ายเงิน ที่เป็นเท็จ เช่น ค่าทำงานล่วงเวลา ค่า วัสดุอุปกรณ์ หรือค่าเดินทาง ฯลฯ มากน้อย เพียงใด	- น้อยหรือไม่มีเลย ๙๖.๘๘% - น้อย ๓.๑๓% - มาก ๐.๐๐% - มากที่สุด ๐.๐๐%	๙๘.๙๗	จากผลการประเมินชี้ให้เห็นว่า การรับรู้ของผู้มีส่วนได้เสียภายใน อาจจะไม่ทราบถึงข้อมูลขั้นตอน การปฏิบัติงานควรมีการชี้แจงหรือ จัดทำผังการขึ้นตอนพร้อมด้วย ระยะเวลาของแต่ละกระบวนการงาน เพื่อให้รับทราบ <input checked="" type="checkbox"/> กำหนดมาตรการเพื่อพัฒนา ปรับปรุงแก้ไขให้ดีขึ้น
1๑๑ หน่วยงานของท่าน มีการจัดซื้อจัดจ้าง/ การจัดหาพัสดุ และการตรวจรับพัสดุใน ลักษณะดังต่อไปนี้ มากน้อยเพียงใด <ul style="list-style-type: none">● โปร่งใส ตรวจสอบได้● เอื้อประโยชน์ให้ผู้ประกอบการ รายใดรายหนึ่ง	- น้อยหรือไม่มีเลย ๙๖.๘๘% - น้อย ๓.๑๓% - มาก ๒๕.๐๐% - มากที่สุด ๗๑.๘๘% - น้อยหรือไม่มีเลย ๘๑.๒๕% - น้อย ๐.๐๐% - มาก ๖.๒๕% - มากที่สุด ๑๒.๕๐%	๘๖.๔๘	จากผลการประเมินชี้ให้เห็นว่า การรับรู้ของผู้มีส่วนได้เสียภายใน อาจจะไม่ทราบถึงข้อมูลขั้นตอน การปฏิบัติงานควรมีการชี้แจงหรือ จัดทำผังการขึ้นตอนพร้อมด้วย ระยะเวลาของแต่ละกระบวนการงาน เพื่อให้รับทราบ <input checked="" type="checkbox"/> กำหนดมาตรการเพื่อพัฒนา ปรับปรุงแก้ไขให้ดีขึ้น
1๑๒ หน่วยงานของท่าน เปิดโอกาสให้ท่าน มี ส่วนร่วม ในการตรวจสอบการใช้จ่าย งบประมาณ ตามประเด็นดังต่อไปนี้ มากน้อย เพียงใด <ul style="list-style-type: none">● สอบถาม● ทักท้วง	- น้อยหรือไม่มีเลย ๓.๑๓% - น้อย ๓.๑๓% - มาก ๔๐.๖๓% - มากที่สุด ๕๓.๑๓% - น้อยหรือไม่มีเลย ๓.๑๓% - น้อย ๓.๑๓% - มาก ๓๑.๒๕% - มากที่สุด ๖๒.๕๐%	๘๒.๔๐	จากผลการประเมินชี้ให้เห็นว่า การรับรู้ของผู้มีส่วนได้เสียภายใน อาจจะไม่ทราบถึงข้อมูลขั้นตอน การปฏิบัติงานควรมีการชี้แจงหรือ จัดทำผังการขึ้นตอนพร้อมด้วย ระยะเวลาของแต่ละกระบวนการงาน เพื่อให้รับทราบ <input checked="" type="checkbox"/> กำหนดมาตรการเพื่อพัฒนา ปรับปรุงแก้ไขให้ดีขึ้น

<ul style="list-style-type: none"> ● ร้องเรียน 	<ul style="list-style-type: none"> - น้อยหรือไม่มีเลย ๓.๑๓% - น้อย ๖.๒๕% - มาก ๓๔.๓๘% - มากที่สุด ๕๖.๒๕% 		
๓. การใช้อำนาจ		๘๙.๓๑	รักษาระดับทั้ง ๖ ตัวชี้วัด
๑๓ ท่านได้รับมอบหมายงานจากผู้บังคับบัญชาอย่างเป็นธรรม มากน้อยเพียงใด	<ul style="list-style-type: none"> - น้อยหรือไม่มีเลย ๐.๐๐% - น้อย ๓.๑๓% - มาก ๔๓.๗๕% - มากที่สุด ๕๓.๑๓% 	๘๓.๔๗	จากผลการประเมินชี้ให้เห็นว่าการรับรู้ของผู้มีส่วนได้เสียในโอกาสจะไม่ทราบถึงข้อมูลขั้นตอนการปฏิบัติงานควรมีการชี้แจงหรือจัดทำผังการขั้นตอนพร้อมด้วยระยะเวลาของแต่ละกระบวนการงานเพื่อให้รับทราบ <input checked="" type="checkbox"/> กำหนดมาตรการเพื่อพัฒนาปรับปรุงแก้ไขให้ดีขึ้น
๑๔ ท่านได้รับการประเมินผลการปฏิบัติงานตามระดับคุณภาพของผลงานอย่างถูกต้อง มากน้อยเพียงใด	<ul style="list-style-type: none"> - น้อยหรือไม่มีเลย ๐.๐๐% - น้อย ๓.๑๓% - มาก ๕๓.๑๓% - มากที่สุด ๔๓.๗๕% 	๘๐.๓๘	จากผลการประเมินชี้ให้เห็นว่าการรับรู้ของผู้มีส่วนได้เสียในโอกาสจะไม่ทราบถึงข้อมูลขั้นตอนการปฏิบัติงานควรมีการชี้แจงหรือจัดทำผังการขั้นตอนพร้อมด้วยระยะเวลาของแต่ละกระบวนการงานเพื่อให้รับทราบ <input checked="" type="checkbox"/> กำหนดมาตรการเพื่อพัฒนาปรับปรุงแก้ไขให้ดีขึ้น
๑๕ ผู้บังคับบัญชาของท่าน มีการคัดเลือกผู้เข้ารับการฝึกอบรม การศึกษาดูงาน หรือการให้ทุนการศึกษา อย่างเป็นธรรม มากน้อยเพียงใด	<ul style="list-style-type: none"> - น้อยหรือไม่มีเลย ๐.๐๐% - น้อย ๐.๐๐% - มาก ๕๐.๐๐% - มากที่สุด ๕๐.๐๐% 	๘๓.๕๐	จากผลการประเมินชี้ให้เห็นว่าการรับรู้ของผู้มีส่วนได้เสียในโอกาสจะไม่ทราบถึงข้อมูลขั้นตอนการปฏิบัติงานควรมีการชี้แจงหรือจัดทำผังการขั้นตอนพร้อมด้วยระยะเวลาของแต่ละกระบวนการงานเพื่อให้รับทราบ <input checked="" type="checkbox"/> กำหนดมาตรการเพื่อพัฒนาปรับปรุงแก้ไขให้ดีขึ้น
๑๖ ท่านเคยถูกผู้บังคับบัญชาสั่งการให้ทำธุระส่วนตัวของผู้บังคับบัญชา มากน้อยเพียงใด	<ul style="list-style-type: none"> - น้อยหรือไม่มีเลย ๘๗.๕๐% - น้อย ๖.๒๕% - มาก ๖.๒๕% - มากที่สุด ๐๐.๐๐% 	๙๓.๗๕	จากผลการประเมินชี้ให้เห็นว่าการรับรู้ของผู้มีส่วนได้เสียในโอกาสจะไม่ทราบถึงข้อมูลขั้นตอนการปฏิบัติงานควรมีการชี้แจงหรือจัดทำผังการขั้นตอนพร้อมด้วย

			ระยะเวลาของแต่ละกระบวนการงาน เพื่อให้รับทราบ <input checked="" type="checkbox"/> กำหนดมาตรการเพื่อพัฒนา ปรับปรุงแก้ไขให้ดีขึ้น
1๑๗ ท่านเคยถูกผู้บังคับบัญชาสั่งการให้ทำใน สิ่งที่ไม่ถูกต้อง หรือมีความเสี่ยงต่อการทุจริต มากน้อยเพียงใด	- น้อยหรือไม่มีเลย ๙๓.๗๕% - น้อย ๓.๑๓% - มาก ๓.๑๓% - มากที่สุด ๐๐.๐๐%	๙๖.๘๘	จากผลการประเมินชี้ให้เห็นว่า การรับรู้ของผู้มีส่วนได้เสียภายใน อาจจะไม่ทราบถึงข้อมูลขั้นตอน การปฏิบัติงานควรมีการชี้แจงหรือ จัดทำผังการขั้นตอนพร้อมด้วย ระยะเวลาของแต่ละกระบวนการงาน เพื่อให้รับทราบ <input checked="" type="checkbox"/> กำหนดมาตรการเพื่อพัฒนา ปรับปรุงแก้ไขให้ดีขึ้น
1๑๘ การบริหารงานบุคคลของหน่วยงานของ ท่าน มีลักษณะดังต่อไปนี้ มากน้อยเพียงใด <ul style="list-style-type: none">● ถูกแทรกแซงจากผู้มีอำนาจ● มีการซื้อขายตำแหน่ง● เอื้อประโยชน์ให้กลุ่มหรือพวกพ้อง	น้อยที่สุดหรือไม่มีเลย	๑๐๐	ผู้ตอบแบบประเมินตอบในเชิง บวก <input checked="" type="checkbox"/> รักษาระดับ
๔. การใช้ทรัพย์สินของทางราชการ		๘๐.๑๖	รักษาระดับทั้ง ๖ ตัวชี้วัด
1๑๙ บุคลากรในหน่วยงานของท่าน มีการเอา ทรัพย์สินของราชการ ไปเป็นของส่วนตัว หรือ นำไปให้กลุ่มหรือพวกพ้อง มากน้อยเพียงใด	- น้อยหรือไม่มีเลย ๙๐.๖๓% - น้อย ๖.๒๕% - มาก ๐.๐๐% - มากที่สุด ๓.๑๓%	๙๔.๘๑	จากผลการประเมินชี้ให้เห็นว่า การรับรู้ของผู้มีส่วนได้เสียภายใน อาจจะไม่ทราบถึงข้อมูลขั้นตอน การปฏิบัติงานควรมีการชี้แจงหรือ จัดทำผังการขั้นตอนพร้อมด้วย ระยะเวลาของแต่ละกระบวนการงาน เพื่อให้รับทราบ <input checked="" type="checkbox"/> กำหนดมาตรการเพื่อพัฒนา ปรับปรุงแก้ไขให้ดีขึ้น
1๒๐ ขั้นตอนการขออนุญาตเพื่อยืมทรัพย์สิน ของราชการ ไปใช้ปฏิบัติงานในหน่วยงานของ ท่าน มีความสะดวกมากน้อยเพียงใด	- น้อยหรือไม่มีเลย ๙.๓๘% - น้อย ๐.๐๐% - มาก ๕๙.๓๘% - มากที่สุด ๓๑.๒๕%	๗๑.๐๓	จากผลการประเมินชี้ให้เห็นว่า การรับรู้ของผู้มีส่วนได้เสียภายใน อาจจะไม่ทราบถึงข้อมูลขั้นตอน การปฏิบัติงานควรมีการชี้แจงหรือ จัดทำผังการขั้นตอนพร้อมด้วย ระยะเวลาของแต่ละกระบวนการงาน เพื่อให้รับทราบ <input checked="" type="checkbox"/> กำหนดมาตรการเพื่อพัฒนา ปรับปรุงแก้ไขให้ดีขึ้น

<p>๒๑ ถ้าต้องมีการขอยืมทรัพย์สินของราชการ ไปใช้ปฏิบัติงาน บุคลากรในหน่วยงานของท่าน มีการขออนุญาตอย่างถูกต้อง มากน้อยเพียงใด</p>	<ul style="list-style-type: none"> - น้อยหรือไม่มีเลย ๓.๑๓% - น้อย ๖.๒๕% - มาก ๕๓.๑๓% - มากที่สุด ๓๗.๕๐% 	<p>๗๕.๑๖</p>	<p>จากผลการประเมินชี้ให้เห็นว่า การรับรู้ของผู้มีส่วนได้เสียภายใน อาจจะไม่ทราบถึงข้อมูลขั้นตอน การปฏิบัติงานควรมีการชี้แจงหรือ จัดทำผังการขั้นตอนพร้อมด้วย ระยะเวลาของแต่ละกระบวนการงาน เพื่อให้รับทราบ</p> <p><input checked="" type="checkbox"/> กำหนดมาตรการเพื่อพัฒนา ปรับปรุงแก้ไขให้ดีขึ้น</p>
<p>๒๒ บุคคลภายนอกหรือภาคเอกชน มีการนำ ทรัพย์สินของราชการไปใช้ โดยไม่ได้ขออนุญาต อย่างถูกต้อง จากหน่วยงานของท่าน มากน้อย เพียงใด</p>	<ul style="list-style-type: none"> - น้อยหรือไม่มีเลย ๘๔.๓๘% - น้อย ๑๒.๕๐% - มาก ๓.๑๓% - มากที่สุด ๐.๐๐% 	<p>๘๓.๗๘</p>	<p>จากผลการประเมินชี้ให้เห็นว่า การรับรู้ของผู้มีส่วนได้เสียภายใน อาจจะไม่ทราบถึงข้อมูลขั้นตอน การปฏิบัติงานควรมีการชี้แจงหรือ จัดทำผังการขั้นตอนพร้อมด้วย ระยะเวลาของแต่ละกระบวนการงาน เพื่อให้รับทราบ</p> <p><input checked="" type="checkbox"/> กำหนดมาตรการเพื่อพัฒนา ปรับปรุงแก้ไขให้ดีขึ้น</p>
<p>๒๓ ท่านรู้แนวปฏิบัติของหน่วยงานของท่าน เกี่ยวกับการใช้ทรัพย์สินของราชการที่ถูกต้อง มากน้อยเพียงใด</p>	<ul style="list-style-type: none"> - น้อยหรือไม่มีเลย ๐.๐๐% - น้อย ๐.๐๐% - มาก ๖๕.๖๓% - มากที่สุด ๓๔.๓๗% 	<p>๗๘.๓๔</p>	<p>จากผลการประเมินชี้ให้เห็นว่า การรับรู้ของผู้มีส่วนได้เสียภายใน อาจจะไม่ทราบถึงข้อมูลขั้นตอน การปฏิบัติงานควรมีการชี้แจงหรือ จัดทำผังการขั้นตอนพร้อมด้วย ระยะเวลาของแต่ละกระบวนการงาน เพื่อให้รับทราบ</p> <p><input checked="" type="checkbox"/> กำหนดมาตรการเพื่อพัฒนา ปรับปรุงแก้ไขให้ดีขึ้น</p>
<p>๔. การใช้ทรัพย์สินของทางราชการ ต่อ</p>			
<p>๒๔ หน่วยงานของท่าน มีการกำกับดูแลและ ตรวจสอบการใช้ทรัพย์สินของราชการ เพื่อ ป้องกันไม่ให้เกิดการนำไปใช้ประโยชน์ส่วนตัว กลุ่ม หรือพวกพ้อง มากน้อยเพียงใด</p>	<ul style="list-style-type: none"> - น้อยหรือไม่มีเลย ๑๒.๕๐% - น้อย ๖.๒๕% - มาก ๘๖.๘๘% - มากที่สุด ๓๔.๓๗% 	<p>๖๗.๘๔</p>	<p>จากผลการประเมินชี้ให้เห็นว่า การรับรู้ของผู้มีส่วนได้เสียภายใน อาจจะไม่ทราบถึงข้อมูลขั้นตอน การปฏิบัติงานควรมีการชี้แจงหรือ จัดทำผังการขั้นตอนพร้อมด้วย ระยะเวลาของแต่ละกระบวนการงาน เพื่อให้รับทราบ</p> <p><input checked="" type="checkbox"/> กำหนดมาตรการเพื่อพัฒนา ปรับปรุงแก้ไขให้ดีขึ้น</p>

๕. การแก้ไขปัญหาทุจริต		๙๐.๖๖	รักษาระดับทั้ง ๖ ตัวชี้วัด
๑๒๕ ผู้บริหารสูงสุดของหน่วยงานของท่าน ให้ ความสำคัญ กับการต่อต้านการทุจริต มากน้อย เพียงใด	<ul style="list-style-type: none"> - น้อยหรือไม่มีเลย ๐.๐๐% - น้อย ๓.๑๓% - มาก ๒๑.๘๘% - มากที่สุด ๗๕.๐๐% 	๙๐.๖๙	จากผลการประเมินชี้ให้เห็นว่า การรับรู้ของผู้มีส่วนได้เสียภายใน อาจจะไม่ทราบถึงข้อมูลขั้นตอน การปฏิบัติงานควรมีการชี้แจงหรือ จัดทำผังการขั้นตอนพร้อมด้วย ระยะเวลาของแต่ละกระบวนการงาน เพื่อให้รับทราบ <input checked="" type="checkbox"/> กำหนดมาตรการเพื่อพัฒนา ปรับปรุงแก้ไขให้ดีขึ้น
๑๒๖ หน่วยงานของท่าน มีการดำเนินการ ดังต่อไปนี้ หรือไม่ <ul style="list-style-type: none"> ● ทบทวนนโยบายหรือมาตรการป้องกัน การทุจริตในหน่วยงานให้มี ประสิทธิภาพ ● จัดทำแผนงานด้านการป้องกันและ ปราบปรามการทุจริตของหน่วยงาน 	<p style="text-align: center;">มี</p> <p style="text-align: center;">มี</p>	๑๐๐	ผู้ตอบแบบประเมินตอบในเชิง บวก <input checked="" type="checkbox"/> รักษาระดับ
๑๒๗ ปัญหาการทุจริตในหน่วยงานของท่าน ได้รับการแก้ไข มากน้อยเพียงใด	<ul style="list-style-type: none"> - น้อยหรือไม่มีเลย ๐.๐๐% - น้อย ๓.๑๓% - มาก ๒๑.๘๘% - มากที่สุด ๗๕.๐๐% 	๙๐.๖๙	จากผลการประเมินชี้ให้เห็นว่า การรับรู้ของผู้มีส่วนได้เสียภายใน อาจจะไม่ทราบถึงข้อมูลขั้นตอน การปฏิบัติงานควรมีการชี้แจงหรือ จัดทำผังการขั้นตอนพร้อมด้วย ระยะเวลาของแต่ละกระบวนการงาน เพื่อให้รับทราบ <input checked="" type="checkbox"/> กำหนดมาตรการเพื่อพัฒนา ปรับปรุงแก้ไขให้ดีขึ้น
๑๒๘ หน่วยงานของท่าน มีการดำเนินการ ดังต่อไปนี้ ต่อการทุจริตในหน่วยงาน มากน้อย เพียงใด <ul style="list-style-type: none"> ● เฝ้าระวังการทุจริต ● ตรวจสอบการทุจริต 	<ul style="list-style-type: none"> - น้อยหรือไม่มีเลย ๐.๐๐% - น้อย ๓.๑๓% - มาก ๑๘.๗๕% - มากที่สุด ๗๘.๑๓% - น้อยหรือไม่มีเลย ๐.๐๐% - น้อย ๓.๑๓% - มาก ๑๘.๗๕% - มากที่สุด ๗๘.๑๓% 	๙๑.๐๓	จากผลการประเมินชี้ให้เห็นว่า การรับรู้ของผู้มีส่วนได้เสียภายใน อาจจะไม่ทราบถึงข้อมูลขั้นตอน การปฏิบัติงานควรมีการชี้แจงหรือ จัดทำผังการขั้นตอนพร้อมด้วย ระยะเวลาของแต่ละกระบวนการงาน เพื่อให้รับทราบ <input checked="" type="checkbox"/> กำหนดมาตรการเพื่อพัฒนา ปรับปรุงแก้ไขให้ดีขึ้น

<ul style="list-style-type: none"> ● ลงโทษทางวินัย เมื่อมีการทุจริต 	<ul style="list-style-type: none"> - น้อยหรือไม่มีเลย ๓.๑๓% - น้อย ๐.๐๐% - มาก ๒๑.๘๘% - มากที่สุด ๗๕.๐๐% 		
<p>1๒๙ หน่วยงานของท่าน มีการนำผลการตรวจสอบของฝ่ายตรวจสอบ ทั้งภายในและภายนอกหน่วยงานไปปรับปรุงการทำงาน เพื่อป้องกันการทุจริตในหน่วยงาน มากน้อยเพียงใด</p>	<ul style="list-style-type: none"> - น้อยหรือไม่มีเลย ๐.๐๐% - น้อย ๓.๑๓% - มาก ๒๘.๑๓% - มากที่สุด ๖๘.๗๕% 	๘๘.๖๓	<p>จากผลการประเมินชี้ให้เห็นว่าการรับรู้ของผู้มีส่วนได้เสียในโอกาสจะไม่ทราบถึงข้อมูลขั้นตอนการปฏิบัติงานควรมีการชี้แจงหรือจัดทำผังการขั้นตอนพร้อมด้วยระยะเวลาของแต่ละกระบวนการงาน เพื่อให้รับทราบ</p> <p><input checked="" type="checkbox"/> กำหนดมาตรการเพื่อพัฒนาปรับปรุงแก้ไขให้ดีขึ้น</p>
<p>1๓๐ หากท่านพบเห็นแนวโน้มการทุจริตที่จะเกิดขึ้นในหน่วยงานของท่าน ท่านมีความคิดเห็นต่อประเด็นดังต่อไปนี้ อย่างไร</p> <ul style="list-style-type: none"> ● สามารถร้องเรียนและส่งหลักฐานได้อย่างสะดวก ● สามารถติดตามผลการร้องเรียนได้ ● มั่นใจว่าจะมีการดำเนินการอย่างตรงไปตรงมา ● มั่นใจว่าจะปลอดภัยและไม่มีผลกระทบต่อตนเอง 	<ul style="list-style-type: none"> - น้อยหรือไม่มีเลย ๐.๐๐% - น้อย ๓.๑๓% - มาก ๓๗.๕๐% - มากที่สุด ๕๙.๓๘% - น้อยหรือไม่มีเลย ๐.๐๐% - น้อย ๓.๑๓% - มาก ๓๗.๕๐% - มากที่สุด ๕๙.๓๘% - น้อยหรือไม่มีเลย ๓.๑๓% - น้อย ๐.๐๐% - มาก ๓๑.๒๕% - มากที่สุด ๖๕.๖๓% - น้อยหรือไม่มีเลย ๓.๑๓% - น้อย ๐.๐๐% - มาก ๓๑.๒๕% - มากที่สุด ๖๕.๖๓% 	๘๖.๐๕	<p>จากผลการประเมินชี้ให้เห็นว่าการรับรู้ของผู้มีส่วนได้เสียในโอกาสจะไม่ทราบถึงข้อมูลขั้นตอนการปฏิบัติงานควรมีการชี้แจงหรือจัดทำผังการขั้นตอนพร้อมด้วยระยะเวลาของแต่ละกระบวนการงาน เพื่อให้รับทราบ</p> <p><input checked="" type="checkbox"/> กำหนดมาตรการเพื่อพัฒนาปรับปรุงแก้ไขให้ดีขึ้น</p>

สรุปผลการประเมิน แบบวัดการรับรู้ IIT ทั้ง ๓๐ ตัวชี้วัด ได้ ๘๗.๔๔ คะแนนทุกตัวชี้วัด ทางหน่วยงานยังมีเหตุผลจำเป็นต้องกำหนดมาตรการเพื่อปรับปรุงแก้ไขแต่ให้รักษาระดับผลการประเมินต่อไป

๒.๒ ผลการประเมินแบบวัดการรับรู้ของผู้มีส่วนได้เสียภายนอก (EIT)

ตัวชี้วัดของการประเมิน ITA	Scale	ระดับคะแนน	ประเด็นที่ต้องแก้ไข/ปรับปรุง/รักษาระดับ
แบบวัดการรับรู้ของผู้มีส่วนได้เสียภายนอก (EIT)		๙๑.๙๐	
๖. คุณภาพการดำเนินงาน		๙๑.๒๕	ควรกำหนดมาตรการเพื่อพัฒนาปรับปรุง/แก้ไขในบางตัวชี้วัด
<p>E๑ เจ้าหน้าที่ของหน่วยงานที่ท่านติดต่อ ปฏิบัติงาน/ให้บริการแก่ท่าน ตามประเด็นดังต่อไปนี้ มากน้อยเพียงใด</p> <ul style="list-style-type: none"> ● เป็นไปตามขั้นตอนที่กำหนด ● เป็นไปตามระยะเวลาที่กำหนด 	<ul style="list-style-type: none"> - น้อยหรือไม่มีเลย ๐.๐๐% - น้อย ๐.๐๐% - มาก ๓๐.๑๖% - มากที่สุด ๖๙.๘๔% - น้อยหรือไม่มีเลย ๐.๐๐% - น้อย ๐.๐๐% - มาก ๓๔.๙๒% - มากที่สุด ๖๕.๐๘% 	๘๙.๒๖	<p>จากผลการประเมินชี้ให้เห็นว่าการรับรู้ของผู้มีส่วนได้เสียภายนอกที่มารับบริการหรือติดต่อประสานงานกับหน่วยงานอาจจะไม่ทราบถึงข้อมูลขั้นตอนการปฏิบัติงานของเจ้าหน้าที่ เจ้าหน้าที่ควรชี้แจงหรือจัดทำผังการขั้นตอนพร้อมด้วยระยะเวลาของแต่ละกระบวนการงานเพื่อให้ประชาชนได้รับทราบ</p> <p><input checked="" type="checkbox"/> กำหนดมาตรการเพื่อพัฒนาปรับปรุงแก้ไขให้ดีขึ้น</p>
E๒ เจ้าหน้าที่ของหน่วยงานที่ท่านติดต่อ ปฏิบัติงาน/ให้บริการแก่ท่าน กับผู้มาติดต่ออื่น ๆ อย่างเท่าเทียมกันมากน้อยเพียงใด	<ul style="list-style-type: none"> - มาก ๒๐.๖๓% - มากที่สุด ๗๙.๓๗% 	๙๓.๑๙	<p>ผู้ตอบแบบประเมินตอบในเชิงบวก ถือว่าอยู่ในเกณฑ์ที่ได้รับได้</p> <p><input checked="" type="checkbox"/> รักษาระดับ</p>
E๓ เจ้าหน้าที่ของหน่วยงานที่ท่านติดต่อ ให้ข้อมูลเกี่ยวกับการดำเนินการ/ให้บริการแก่ท่านอย่างตรงไปตรงมา ไม่ปิดบังหรือบิดเบือนข้อมูล มากน้อยเพียงใด	<ul style="list-style-type: none"> - มาก ๕๕.๕๖% - มากที่สุด ๔๔.๔๔% 	๘๑.๖๗	<p>ผู้ตอบแบบประเมินตอบในเชิงบวก ถือว่าอยู่ในเกณฑ์ที่ได้รับได้</p> <p><input checked="" type="checkbox"/> รักษาระดับ</p>
<p>E๔ ในระยะเวลา ๑ ปีที่ผ่านมา ท่านเคยถูกเจ้าหน้าที่ของหน่วยงานที่ท่านติดต่อง้อขอให้จ่ายหรือให้สิ่งดังต่อไปนี้ เพื่อแลกกับการปฏิบัติงาน การอนุมัติ อนุญาต หรือให้บริการ หรือไม่</p> <ul style="list-style-type: none"> ● เงิน ● ทรัพย์สิน ● ประโยชน์อื่น ๆ ที่อาจคำนวณเป็นเงินได้ เช่น การลดราคา การให้ความบันเทิง เป็นต้น 	<ul style="list-style-type: none"> - ไม่มี ๙๘.๔๑% - มี ๑.๕๙% 	๙๘.๔๑	<p><input checked="" type="checkbox"/> ควรเฝ้าระวังและติดตาม</p>

ตัวชี้วัดของการประเมิน ITA	Scale	ระดับคะแนน	ประเด็นที่ต้องแก้ไข/ปรับปรุง/รักษาระดับ
แบบวัดการรับรู้ของผู้มีส่วนได้เสียภายนอก (EIT)			
๖. คุณภาพการดำเนินงาน (ต่อ)			
E๕ หน่วยงานที่ท่านติดต่อ มีการดำเนินงาน โดยคำนึงถึงประโยชน์ของประชาชนและส่วนรวมเป็นหลัก มากน้อยเพียงใด	- มาก ๑๙.๐๕% - มากที่สุด ๘๐.๙๕%	๙๓.๗๑	ผู้ตอบแบบประเมินตอบในเชิงบวก <input checked="" type="checkbox"/> รักษาระดับ
๗. ประสิทธิภาพการสื่อสาร		๙๔.๐๘	
E๖ การเผยแพร่ข้อมูลของหน่วยงานที่ท่านติดต่อ มีลักษณะดังต่อไปนี้ มากน้อยเพียงใด <ul style="list-style-type: none"> ● เข้าถึงง่าย ไม่ซับซ้อน ● มีช่องทางหลากหลาย 	- มาก ๑๗.๔๖% - มากที่สุด ๘๒.๕๔% - มาก ๔๑.๒๗% - มากที่สุด ๕๘.๗๓%	๙๔.๒๔ ๘๖.๓๘	ควรมีการพัฒนาและประชาสัมพันธ์ช่องทางการเผยแพร่ข้อมูล ช่องทางการติดต่อสื่อสารของหน่วยงานให้สะดวกและง่ายต่อการใช้งานและการเข้าถึงเพราะยุคปัจจุบันนี้การเผยแพร่ข้อมูลข่าวสารเป็นสิ่งจำเป็นเพื่อสร้างการรับรู้ให้กับประชาชน <input checked="" type="checkbox"/> กำหนดมาตรการเพื่อพัฒนาปรับปรุงแก้ไขให้ดีขึ้น
E๗ หน่วยงานที่ท่านติดต่อ มีการเผยแพร่ผลงานหรือข้อมูลที่สาธารณชนควรรับทราบอย่างชัดเจน มากน้อยเพียงใด	- มาก ๙.๒๕% - มากที่สุด ๙๐.๗๕%	๙๖.๘๖	เกณฑ์คะแนนอยู่ในระดับที่รับได้และผู้ตอบแบบประเมินตอบในเชิงบวก <input checked="" type="checkbox"/> รักษาระดับ
E๘ หน่วยงานที่ท่านติดต่อ มีช่องทางรับฟังคำติชมหรือความคิดเห็นเกี่ยวกับการดำเนินงาน/การให้บริการ หรือไม่	- มี ๙๘.๒๖% - ไม่มี ๑.๕๙%	๙๘.๕๑	ผู้ตอบแบบประเมินตอบในเชิงบวก <input checked="" type="checkbox"/> รักษาระดับ
E๙ หน่วยงานที่ท่านติดต่อ มีการชี้แจงและตอบคำถาม เมื่อมีข้อกังวลสงสัยเกี่ยวกับการดำเนินงาน ได้อย่างชัดเจน มากน้อยเพียงใด	- มาก ๔๖.๐๓% - มากที่สุด ๕๓.๙๗%	๘๔.๘๑	เจ้าหน้าที่ควรมีการชี้แจงข้อมูลเมื่อประชาชนหรือผู้ที่เข้ารับบริการมีข้อสงสัยหรือมีความวิตกกังวลต่อการดำเนินงาน เพื่อคลายความสงสัยเหล่านั้น อีกทั้งและควรจัดทำสื่อประชาสัมพันธ์เพิ่มเติมในประเด็นที่ประชาชนมีข้อสงสัย <input checked="" type="checkbox"/> กำหนดมาตรการเพื่อพัฒนาปรับปรุงแก้ไขให้ดีขึ้น

ตัวชี้วัดของการประเมิน ITA	Scale	ระดับคะแนน	ประเด็นที่ต้องแก้ไข/ปรับปรุง/รักษาระดับ
๗. ประสิทธิภาพการสื่อสาร (ต่อ)			
E๑๐ หน่วยงานที่ท่านติดต่อ มีช่องทางให้ผู้มาติดต่อร้องเรียนการทุจริตของเจ้าหน้าที่ในหน่วยงานหรือไม่	<ul style="list-style-type: none"> - มี ๑๐๐% - ไม่มี ๐.๐๐% 	๑๐๐	<p>ผู้ตอบแบบประเมินตอบในเชิงบวก</p> <p><input checked="" type="checkbox"/> รักษาระดับ</p>
๘. การปรับปรุงการทำงาน		๘๗.๙๕	
E๑๑ เจ้าหน้าที่ของหน่วยงานที่ท่านติดต่อ มีการปรับปรุงคุณภาพการปฏิบัติงาน/การให้บริการให้ดีขึ้นอย่างน้อยเพียงใด	<ul style="list-style-type: none"> - มาก ๔๗.๖๒% - มากที่สุด ๕๒.๓๘% 	๘๔.๒๙	<p>ผู้ตอบแบบประเมินตอบในเชิงบวก</p> <p>ชี้แจงและปรับปรุงคุณภาพการปฏิบัติงานโดยยึดหลักความถูกต้อง ถูกใจและรวดเร็ว</p> <p><input checked="" type="checkbox"/> ปรับปรุงเพิ่มเติม</p>
E๑๒ หน่วยงานที่ท่านติดต่อ มีการปรับปรุงวิธีการและขั้นตอนการดำเนินงาน/การให้บริการดีขึ้นอย่างน้อยเพียงใด	<ul style="list-style-type: none"> - มาก ๒๒.๒๒% - มากที่สุด ๗๗.๗๘% 	๙๒.๖๗	<p>ผู้ตอบแบบประเมินตอบในเชิงบวก</p> <p><input checked="" type="checkbox"/> รักษาระดับ</p>
E๑๓ หน่วยงานที่ท่านติดต่อ มีการนำเทคโนโลยีมาใช้ในการดำเนินงาน/การให้บริการ ให้เกิดความสะดวกรวดเร็วมากขึ้น หรือไม่	<ul style="list-style-type: none"> - มี ๑๐๐% 	๑๐๐	<p>ผู้ตอบแบบประเมินตอบในเชิงบวก</p> <p><input checked="" type="checkbox"/> รักษาระดับ</p>
E๑๔ หน่วยงานที่ท่านติดต่อ เปิดโอกาสให้ผู้รับบริการ ผู้มาติดต่อ หรือผู้มีส่วนได้ส่วนเสีย เข้าไปมีส่วนร่วมในการปรับปรุงพัฒนาการดำเนินงาน/การให้บริการของหน่วยงานได้ดีขึ้น มากน้อยเพียงใด	<ul style="list-style-type: none"> - น้อยหรือไม่มีเลย ๐.๐๐% - น้อย ๐.๐๐% - มาก ๖๙.๘๔% - มากที่สุด ๓๐.๑๖% 	๗๖.๙๕	<p>ให้ผู้มารับบริการทำแบบประเมิน พร้อมทั้งแบบเสนอความต้องการ เพื่อให้หน่วยงานได้ปรับปรุงการพัฒนาให้ดียิ่งขึ้น</p> <p><input checked="" type="checkbox"/> กำหนดมาตรการเพื่อพัฒนาปรับปรุงแก้ไขให้ดีขึ้น</p>
E๑๕ หน่วยงานที่ท่านติดต่อ มีการปรับปรุงการดำเนินงาน/การให้บริการ ให้มีความโปร่งใสมากขึ้น มากน้อยเพียงใด	<ul style="list-style-type: none"> - น้อยหรือไม่มีเลย ๐.๐๐% - น้อย ๐.๐๐% - มาก ๔๒.๘๖% - มากที่สุด ๕๗.๑๔% 	๘๕.๘๖	<p>ผู้ตอบแบบประเมินตอบในเชิงบวก</p> <p><input checked="" type="checkbox"/> ประชาสัมพันธ์เพิ่มมากขึ้นเพื่อสร้างการรับรู้ให้ประชาชนว่ามีการดำเนินการอะไรไปบ้างประชาชนจะได้มีทัศนคติที่ดีต่อหน่วยงาน</p>

๒.๓ ผลการประเมินการเปิดเผยข้อมูล OIT

OIT ๙ การเปิดเผยข้อมูล คะแนนเฉลี่ย ๑๐๐				
ตัวชี้วัดย่อยที่ ๙.๑ ข้อมูลพื้นฐาน				
ข้อมูลพื้นฐาน				
ข้อ	ประเด็นการตรวจ	ความคิดเห็น	คะแนน	ประเด็นที่ต้องแก้ไข/ปรับปรุง/ รักษาระดับ
O๑	โครงสร้าง		๑๐๐	รักษาระดับ
O๒	ข้อมูลผู้บริหาร		๑๐๐	รักษาระดับ
O๓	อำนาจหน้าที่		๑๐๐	รักษาระดับ
O๔	แผนยุทธศาสตร์หรือแผนพัฒนาหน่วยงาน		๑๐๐	รักษาระดับ
O๕	ข้อมูลการติดต่อ		๑๐๐	รักษาระดับ
O๖	กฎหมายที่เกี่ยวข้อง		๑๐๐	รักษาระดับ
ข่าวประชาสัมพันธ์				
O๗	ข่าวประชาสัมพันธ์		๑๐๐	รักษาระดับ
การปฏิสัมพันธ์ข้อมูล				
O๘	Q&A		๑๐๐	รักษาระดับ
O๙	Social Network		๑๐๐	รักษาระดับ
ตัวชี้วัดย่อยที่ ๙.๒ การบริหารงาน				
แผนการดำเนินงาน				
O๑๐	แผนดำเนินงานประจำปี		๑๐๐	รักษาระดับ
O๑๑	รายงานการกำกับติดตามการดำเนินงานประจำปี รอบ ๖ เดือน		๑๐๐	รักษาระดับ
ข้อ	ประเด็นการตรวจ	ความคิดเห็น	คะแนน	ประเด็นที่ต้องแก้ไข/ปรับปรุง/ รักษาระดับ
O๑๒	รายงานผลการดำเนินงานประจำปี		๑๐๐	รักษาระดับ
การปฏิบัติงาน				
O๑๓	คู่มือหรือมาตรฐานการปฏิบัติงาน		๑๐๐	รักษาระดับ
การให้บริการ				
O๑๔	คู่มือหรือมาตรฐานการให้บริการ		๑๐๐	รักษาระดับ
O๑๕	ข้อมูลเชิงสถิติการให้บริการ		๑๐๐	รักษาระดับ
O๑๖	รายงานผลการสำรวจความพึงพอใจการให้บริการ		๑๐๐	รักษาระดับ
O๑๗	E-Service		๑๐๐	รักษาระดับ
ตัวชี้วัดย่อยที่ ๙.๓ การบริหารเงินงบประมาณ				
แผนการใช้จ่ายงบประมาณประจำปี				
O๑๘	แผนการใช้จ่ายงบประมาณประจำปี		๑๐๐	รักษาระดับ

O๑๙	รายงานการกำกับติดตามการใช้จ่ายงบประมาณ ประจำปี รอบ ๖ เดือน		๑๐๐	รักษาระดับ
O๒๐	รายงานผลการใช้จ่ายงบประมาณประจำปี		๑๐๐	รักษาระดับ
การจัดซื้อจัดจ้างหรือการจัดหาพัสดุ				
O๒๑	แผนการจัดซื้อจัดจ้างหรือแผนการจัดหาพัสดุ		๑๐๐	รักษาระดับ
O๒๒	ประกาศต่าง ๆ เกี่ยวกับการจัดซื้อจัดจ้างหรือการจัดหาพัสดุ		๑๐๐	รักษาระดับ
O๒๓	สรุปผลการจัดซื้อจัดจ้างหรือการจัดหาพัสดุรายเดือน		๑๐๐	รักษาระดับ
O๒๔	รายงานผลการจัดซื้อจัดจ้างหรือการจัดหาพัสดุประจำปี		๑๐๐	รักษาระดับ
ตัวชี้วัดย่อยที่ ๙.๔ การบริหารและพัฒนาทรัพยากรบุคคล				
การบริหารและพัฒนาทรัพยากรบุคคล				
O๒๕	นโยบายการบริหารทรัพยากรบุคคล		๑๐๐	รักษาระดับ
O๒๖	การดำเนินการตามนโยบายการบริหารทรัพยากรบุคคล		๑๐๐	รักษาระดับ
O๒๗	หลักเกณฑ์การบริหารและพัฒนาทรัพยากรบุคคล		๑๐๐	รักษาระดับ
O๒๘	รายงานผลการบริหารและพัฒนาทรัพยากรบุคคลประจำปี		๑๐๐	รักษาระดับ
ตัวชี้วัดย่อยที่ ๙.๕ การส่งเสริมความโปร่งใส				
การจัดการเรื่องร้องเรียนการทุจริต				
ชื่อ	ประเด็นการตรวจ	ความคิดเห็น	คะแนน	ประเด็นที่ต้องแก้ไข/ปรับปรุง/รักษาระดับ
O๒๙	แนวปฏิบัติการจัดการเรื่องร้องเรียนการทุจริตและประพฤติมิชอบ		๑๐๐	รักษาระดับ
O๓๐	ช่องทางแจ้งเรื่องร้องเรียนการทุจริตและประพฤติมิชอบ		๑๐๐	รักษาระดับ
O๓๑	ข้อมูลเชิงสถิติเรื่องร้องเรียนการทุจริตและประพฤติมิชอบ		๑๐๐	รักษาระดับ
การเปิดโอกาสให้เกิดการมีส่วนร่วม				
O๓๒	ช่องทางการรับฟังความคิดเห็น		๑๐๐	รักษาระดับ
O๓๓	การเปิดโอกาสให้เกิดการมีส่วนร่วม		๑๐๐	รักษาระดับ
Oit ๑๐ การป้องกันการทุจริต คะแนนเฉลี่ย ๑๐๐				
ตัวชี้วัดย่อยที่ ๑๐.๑ การดำเนินการเพื่อป้องกันการทุจริต				
เจตจํานงสุจริตของผู้บริหาร				

ข้อ	ประเด็นการตรวจ	ความคิดเห็น	คะแนน	ประเด็นที่ต้องแก้ไข/ปรับปรุง/ รักษาระดับ
O๓๔	เจตจำนงสุจริตของผู้บริหาร		๑๐๐	รักษาระดับ
O๓๕	การมีส่วนร่วมของผู้บริหาร		๑๐๐	รักษาระดับ
การประเมินความเสี่ยงเพื่อป้องกันการทุจริต				
O๓๖	การประเมินความเสี่ยงการทุจริตประจำปี		๑๐๐	รักษาระดับ
O๓๗	การดำเนินการเพื่อจัดการความเสี่ยงการทุจริต		๑๐๐	รักษาระดับ
การเสริมสร้างวัฒนธรรมองค์กร				
O๓๘	การเสริมสร้างวัฒนธรรมองค์กร		๑๐๐	รักษาระดับ
แผนปฏิบัติการป้องกันการทุจริต				
O๓๙	แผนปฏิบัติการป้องกันการทุจริต		๑๐๐	รักษาระดับ
O๔๐	รายงานการกำกับติดตามการดำเนินการป้องกันการ ทุจริตประจำปี รอบ ๖ เดือน		๑๐๐	รักษาระดับ
O๔๑	รายงานผลการดำเนินการป้องกันการทุจริตประจำปี		๑๐๐	รักษาระดับ
ตัวชี้วัดย่อยที่ ๑๐.๒ มาตรการภายในเพื่อป้องกันการทุจริต				
มาตรการส่งเสริมความโปร่งใสและป้องกันการทุจริตภายในหน่วยงาน				
O๔๒	มาตรการส่งเสริมคุณธรรมและความโปร่งใสภายใน หน่วยงาน		๑๐๐	รักษาระดับ
O๔๓	การดำเนินการตามมาตรการส่งเสริมคุณธรรมและ ความโปร่งใสภายในหน่วยงาน		๑๐๐	รักษาระดับ

สรุปผลการประเมิน ด้านการเปิดเผยข้อมูล OIT ทั้ง ๒ หัวข้อ ได้แก่ การเปิดเผยข้อมูล และการป้องกันการทุจริต ซึ่งประกอบด้วย
ตัวชี้วัดย่อย ๔๓ ข้อ ผลการประเมินพบว่า ทั้ง ๔๓ ข้อ มีผลคะแนนอยู่ที่ ๑๐๐ คะแนน เห็นควรรักษาระดับคะแนนต่อไป

๓. มาตรการส่งเสริมคุณธรรมและความโปร่งใสขององค์การบริหารส่วนตำบลโก่งธนู ประจำปีงบประมาณ พ.ศ. ๒๕๖๕

จากผลการวิเคราะห์การประเมิน ITA ขององค์การบริหารส่วนตำบลโก่งธนู ประจำปีงบประมาณ พ.ศ. ๒๕๖๔ นำไปสู่การกำหนดมาตรการส่งเสริมคุณธรรมและความโปร่งใสของ องค์การบริหารส่วนตำบลโก่งธนู ประจำปีงบประมาณ พ.ศ. ๒๕๖๕ โดยกำหนดให้ผู้รับผิดชอบจะต้องรายงานผลความก้าวหน้า ปัญหาอุปสรรค (ถ้ามี) และเสนอต่อผู้บริหารปีละ ๒ ครั้ง ช่วงที่ ๑ เดือน เมษายน และช่วงที่ ๒ เดือน ตุลาคม

มาตรการ/แนวทาง	ขั้นตอน/วิธีการดำเนินการ	ผู้รับผิดชอบ	ระยะเวลาดำเนินการ	การรายงานติดตามผล
<p>๑. การเพิ่มคุณภาพการดำเนินงาน ด้านการปฏิบัติงานและการให้บริการตามขั้นตอนและระยะเวลาที่กำหนด</p>	<p>๑. จัดหางบประมาณ ๒. จัดทำผังการปฏิบัติงานแต่ละกระบวนการงานแต่ละขั้นตอนว่าแต่ละขั้นตอนดำเนินการอะไรบ้างและใช้ระยะเวลาเท่าใด ๓. นำไปเผยแพร่บนสื่อประชาสัมพันธ์ของหน่วยงาน ได้แก่ ๓.๑ บอร์ดประชาสัมพันธ์หน้าหน่วยงาน ๓.๒ สื่อออนไลน์ เช่น facebook ๓.๓ นำผังการปฏิบัติงานไปติดตั้งไว้ที่ศาลาประชาคมหมู่บ้านทั้ง ๑๔ หมู่บ้าน ๔. มีการประชาสัมพันธ์อย่างต่อเนื่องเพื่อให้ประชาชนทราบถึงผังการทำงาน ๕. จัดทำแผนพบขนาดพกพาแจกให้ประชาชนที่เข้าบริการ ๖. จัดทำรายงานสรุปผลปีละ ๒ ครั้ง ครั้งที่ ๑ เดือน เมษายน และครั้งที่ ๒ เดือน ตุลาคม</p>	<p>สำนักปลัดฯ กองคลัง กองช่าง</p>	<p>ต.ค.๒๕๖๔ - ก.ย ๒๕๖๕</p>	<p>ราย ๖ เดือน ปีละ ๒ ครั้ง ครั้งที่ ๑ เดือน เมษายน และครั้งที่ ๒ เดือน ตุลาคม</p>

มาตรการ/แนวทาง	ขั้นตอน/วิธีการดำเนินการ	ผู้รับผิดชอบ	ระยะเวลา ดำเนินการ	การรายงานติดตามผล
<p>๒. การเพิ่มประสิทธิภาพการสื่อสาร ด้านการเผยแพร่ข้อมูลของหน่วยงานด้านการดำเนินงานเพื่อให้ประชาชนหรือผู้เข้ารับบริการสืบค้นข้อมูลได้ง่ายไม่ซับซ้อนและมีช่องทางที่หลากหลาย</p>	<p>๑. เสนอผู้บริหารเพื่อของบประมาณทำการปรับปรุง website ของหน่วยงาน</p> <p>๒. เพิ่มช่องทางการเผยแพร่ข้อมูล โดยผ่านช่องทาง line facebook</p> <p>๓. ประชาสัมพันธ์ให้ประชาชนทราบแหล่งเผยแพร่ข้อมูลโดยผ่านช่องทางเสียงตามสายและผ่านพี่เลี้ยงคณะกรรมการบริหารจัดการ ชยะทั้ง ๑๔ หมู่บ้าน จำนวน ๙๘ คน</p> <p>๔. จัดทำป้ายไวนิลขนาด ๑.๒x๒.๔ ไปติดตั้งตามศาลาประชาคมและหน้าที่ทำการหน่วยงาน</p> <p>๕. จัดทำรายงานสรุปผลปีละ ๒ ครั้ง ครั้งที่ ๑ เดือน เมษายน และครั้งที่ ๒ เดือน ตุลาคม</p>	<p>สำนักปลัดฯ กองคลัง กองช่าง</p>	<p>ต.ค.๒๕๖๔ - ก.ย ๒๕๖๕</p>	<p>ราย ๖ เดือน ปีละ ๒ ครั้ง ครั้งที่ ๑ เดือน เมษายน และครั้งที่ ๒ เดือน ตุลาคม</p>
<p>๓. การเพิ่มประสิทธิภาพการสื่อสาร ด้านการชี้แจงและตอบคำถามข้อสงสัยเกี่ยวกับการดำเนินงานของหน่วยงาน</p>	<p>๑. รวบรวมคำถามจากเจ้าหน้าที่ที่มีความใกล้ชิดในการให้บริการของแต่ละกระบวนการทำงานเพื่อนำมาวิเคราะห์ว่าประเด็นไหนประชาชนหรือผู้รับบริการมีความสงสัย เช่น คำถามเกี่ยวกับการขึ้นทะเบียนรับเบี้ยยังชีพ, การชำระภาษีหรือการยกเว้นภาษี</p> <p>๒. ค้นหาคำตอบ คำชี้แจง จากระเบียบ ข้อกฎหมาย หนังสือสั่งการหรือจากผู้บังคับบัญชา</p> <p>๓. รวบรวมคำถามเพื่อสรุปเป็นคำตอบเพื่อนำเข้าที่ประชุมเพื่อให้เจ้าหน้าที่รับทราบแนวคำถาม-คำตอบเพื่อจะได้ชี้แจงหรือตอบคำถามให้ประชาชนทราบไปในทิศทางเดียวกันเพื่อป้องกันความคลาดเคลื่อน</p> <p>๔. จัดทำรายงานสรุปผลปีละ ๒ ครั้ง ครั้งที่ ๑ เดือน เมษายน และครั้งที่ ๒ เดือน ตุลาคม</p>	<p>สำนักปลัดฯ กองคลัง กองช่าง</p>	<p>ต.ค.๒๕๖๔ - ก.ย ๒๕๖๕</p>	<p>ราย ๖ เดือน ปีละ ๒ ครั้ง ครั้งที่ ๑ เดือน เมษายน และครั้งที่ ๒ เดือน ตุลาคม</p>

มาตรการ/แนวทาง	ขั้นตอน/วิธีการดำเนินการ	ผู้รับผิดชอบ	ระยะเวลาดำเนินการ	การรายงานติดตามผล
<p>๔. การปรับปรุงการทำงาน ด้านการเปิดโอกาสให้ผู้รับบริการหรือผู้มีส่วนได้เสียเข้าร่วมปรับปรุงพัฒนาการดำเนินงาน</p>	<p>๑. จัดทำแบบเสนอความต้องการ และแบบประเมินความพึงพอใจ เพื่อให้ผู้มาติดต่อหรือผู้เข้ารับบริการเสนอความต้องการให้หน่วยงานทราบ</p> <p>๒. ประชาสัมพันธ์ให้ประชาชนเสนอความคิดเห็นและความต้องการผ่าน website ของหน่วยงาน หรือผ่านผู้นำชุมชน เช่น ส.อบต ผู้ใหญ่บ้าน หรือคณะกรรมการบริหารจัดการขยะทั้ง ๑๔ หมู่บ้าน ๙๘ คน</p> <p>๓. รวบรวมความต้องการตามข้อ ๑ และ ๒ มาดำเนินการหาทางแก้ไขจุดอ่อนให้กลายเป็นจุดแข็งเพื่อนำข้อเสนอและความต้องการไปยกระดับการพัฒนาให้ดียิ่งขึ้น</p> <p>๔. แต่งตั้งประชาชนซึ่งเป็นผู้มีส่วนได้ส่วนเสียภายนอกเข้าร่วมเป็นคณะกรรมการพัฒนาซึ่งมีนายกเป็นประธาน</p> <p>๕. จัดทำรายงานสรุปผลปีละ ๒ ครั้ง ครั้งที่ ๑ เดือน เมษายน และครั้งที่ ๒ เดือน ตุลาคม</p>	สำนักปลัดฯ	มกราคม ๒๕๖๕ - ตุลาคม ๒๕๖๕ ที่เลือกดำเนินการ ช่วงนี้เนื่องจากหน่วยงานจะมีผู้บริหารที่มาจาก การเลือกตั้งเข้าปฏิบัติหน้าที่	รายงานสรุปผลปีละ ๑ ครั้ง ของเดือน ตุลาคม ๒๕๖๕

ข้อเสนอแนะเพื่อให้เกิดการพัฒนาที่ดีขึ้น

ผู้บริหารควรเข้ามามีส่วนร่วมหรือมีบทบาทมากขึ้นในการแก้ไขปัญหาการทุจริต โดยการส่งเสริมการมีส่วนร่วมที่เข้มแข็งของภาคประชาชนในพื้นที่ เพื่อก่อให้เกิดการยับยั้ง เปิดโปง และร่วมกันต่อต้านการทุจริตคอร์รัปชันในทุกระดับอย่างต่อเนื่อง โดยส่งเสริมการสร้างเครือข่ายต่อต้านการคอร์รัปชัน ภาคประชาชนในระดับ ชุมชน หมู่บ้าน ตำบล พร้อมทั้งสนับสนุนให้มีความเป็นอิสระในการทำงาน และสร้างความน่าเชื่อถือให้เกิดขึ้นกับองค์กรต่างๆ ที่เกี่ยวข้องกับการปราบปรามคอร์รัปชัน เพื่อเป็นการ ป้องปรามและตรวจสอบการดำเนินการต่างๆ ของสังคมอย่างรอบด้านโดยไม่เปิดโอกาสให้เกิดการคอร์รัปชันได้

