



แผนปฏิบัติการในการป้องกันและบรรเทาสาธารณภัย

ของ

องค์การบริหารส่วนตำบลวังขอนขว้าง

พ.ศ. ๒๕๖๔ - ๒๕๗๐



แผนปฏิบัติการในการป้องกันและบรรเทาสาธารณภัย

ของ

องค์การบริหารส่วนตำบลวังขอนขว้าง

พ.ศ. ๒๕๖๔ – ๒๕๗๐

งานป้องกันและบรรเทาสาธารณภัยของค์การบริหารส่วนตำบลวังขอนขว้าง
อำเภอโคกสำโรง จังหวัดลพบุรี โทรศัพท์ ๐๓๖-๔๔๒๑๖๙

คำนำ

สถานการณ์และแนวโน้มสาธารณสุขของโลกและประเทศกำลังเผชิญกับปัญหาที่มีลักษณะเชื่อมโยง ซับซ้อน ส่งผลกระทบต่อชีวิตและทรัพย์สินในวงกว้าง และมีแนวโน้มเพิ่มขึ้น เช่น การเปลี่ยนแปลงสภาพภูมิอากาศที่ทำให้เกิดภาวะลมฟ้าอากาศแปรปรวนระดับน้ำทะเลของโลกสูงขึ้น เกิดภาวะแล้งจัด พายุหมุน การกัดเซาะชายฝั่งทะเล อุทกภัยขนาดใหญ่ ดินโคลนถล่ม น้ำป่าไหลหลาก โรคระบาด รวมทั้งการเกิด สาธารณภัยขนาดใหญ่ เป็นต้น นอกจากนี้ ยังมีภัยที่ไม่อาจคาดการณ์ได้ อาทิ แผ่นดินไหว สึนามิ ไฟป่าและหมอกควัน ซึ่งล้วนเป็นสาธารณภัยที่จะต้องเผชิญใน ปัจจุบันและมีแนวโน้มมากขึ้นในอนาคต อันส่งผลกระทบต่อด้าน เศรษฐกิจ สังคม ทรัพยากรธรรมชาติและสิ่งแวดล้อม องค์การปกครองส่วนท้องถิ่นเป็นหน่วยงานที่มีความใกล้ชิดกับประชาชน และมีบทบาทภารกิจ

ในการให้ความช่วยเหลือและบรรเทาภัยในลำดับแรกก่อนที่หน่วยงานภายนอกจะเข้าไปให้ความช่วยเหลือ ประกอบกับพระราชบัญญัติป้องกันและบรรเทาสาธารณภัย พ.ศ. ๒๕๕๐ มาตรา ๒๐ กำหนดให้ องค์การปกครองส่วนท้องถิ่นแห่งพื้นที่มีหน้าที่ป้องกันและบรรเทาสาธารณภัยในเขตท้องถิ่นของตน โดยมีผู้บริหารท้องถิ่นขององค์การปกครองส่วนท้องถิ่นแห่งพื้นที่นั้น เป็นผู้รับผิดชอบในฐานะผู้อำนวยการท้องถิ่น และแผนการป้องกันและบรรเทาสาธารณภัยแห่งชาติ พ.ศ. ๒๕๖๔-๒๕๗๐ ได้กำหนดให้กองอำนวยการป้องกันและบรรเทาสาธารณภัย แห่งพื้นที่ (องค์การบริหารส่วนตำบล/เทศบาล/เมืองพัทยา) ทำหน้าที่อำนวยความสะดวก ควบคุม ปฏิบัติการป้องกันและบรรเทาสาธารณภัย รวมทั้งจัดตั้งศูนย์ปฏิบัติการฉุกเฉินท้องถิ่นและเผชิญเหตุเมื่อเกิด สาธารณภัยขึ้น โดยมีผู้อำนวยการท้องถิ่น เป็นผู้ควบคุมและสั่งการเพื่อทำหน้าที่จัดการสาธารณภัยที่เกิดขึ้น จนกว่าสถานการณ์จะกลับเข้าสู่ภาวะปกติ พร้อมทั้งจัดทำแผนปฏิบัติการในการป้องกันและบรรเทาสาธารณภัย ขององค์การปกครองส่วนท้องถิ่น จึงถือเป็นภารกิจสำคัญขององค์การปกครองส่วนท้องถิ่นที่จะต้องเตรียมความพร้อมในการป้องกันและบรรเทาสาธารณภัย รวมถึงการพัฒนาขีดความสามารถในการเผชิญเหตุและให้ความช่วยเหลือผู้ประสบภัย ภายหลังจากสถานการณ์สิ้นสุดลง

ดังนั้น องค์การบริหารส่วนตำบลวังขอนขว้าง จึงได้จัดทำแผนปฏิบัติการในการป้องกันและบรรเทาสาธารณภัยขึ้น เพื่อเป็นแนวทางปฏิบัติในการเตรียมความพร้อมการแจ้งเตือนภัยและการดำเนินการช่วยเหลือให้แก่หน่วยงานในระดับท้องถิ่นร่วมกับหน่วยงานต่างๆ ในพื้นที่รับผิดชอบและพื้นที่ข้างเคียง ตั้งแต่ ก่อนเกิดภัย ขณะเกิดภัยและภายหลังเกิดภัย ถูกต้องตามกฎหมายระเบียบที่เกี่ยวข้อง รวมทั้งมีความเชื่อมโยงกับ แผนการป้องกันและบรรเทาสาธารณภัยอำเภอ พ.ศ. ๒๕๖๔-๒๕๗๐ แผนการป้องกันและบรรเทาสาธารณภัย จังหวัด พ.ศ. ๒๕๖๔-๒๕๗๐ และสอดคล้องกับแผนการป้องกันและบรรเทาสาธารณภัยแห่งชาติ พ.ศ. ๒๕๖๔-๒๕๗๐ และแผนต่างๆ ที่เกี่ยวข้อง เพื่อ ป้องกันและลดความสูญเสียต่อชีวิต และทรัพย์สิน รวมถึงผลกระทบทาง เศรษฐกิจของประเทศอย่างมีประสิทธิภาพ ต่อไป

นายสมจิตร์ สีสมุทร

นายกองค์การบริหารส่วนตำบลวังขอนขว้าง

สารบัญ

	หน้า
คำนำ	
บทนำ	
บทที่ ๑ ข้อมูลทั่วไป	๑
๑.๑ สภาพทั่วไปขององค์การบริหารส่วนตำบลวังขอนขว้าง	๑
๑.๑.๑ ที่ตั้งและอาณาเขต	๑
๑.๑.๒ เขตการปกครอง	๑
๑.๑.๓ ประชากร ศาสนา	๒
๑.๑.๔ การประกอบอาชีพ	๒
๑.๑.๕ เส้นทางคมนาคม	๒
๑.๑.๖ แหล่งแม่น้ำลำคลอง	๓
๑.๒ สถานการณ์และแนวโน้มการเกิดสาธารณภัย	๓
๑.๒.๑ สถานการณ์สาธารณภัย	๓
๑.๒.๒ สถิติภัย	๓
๑.๓ สถานการณ์/ความเสี่ยงจากสาธารณภัยที่เกิดขึ้นในพื้นที่	๕
๑.๔ ปฏิทินสาธารณภัยประจำปี	๕
บทที่ ๒ นโยบายและยุทธศาสตร์การจัดการความเสี่ยงจากสาธารณภัย	๗
๒.๑ นโยบายการป้องกันและบรรเทาสาธารณภัย	๗
๒.๒ วัตถุประสงค์ของแผนปฏิบัติการในการป้องกันและบรรเทาสาธารณภัย	๗
๒.๓ วิสัยทัศน์	๗
๒.๔ พันธกิจ	๗
๒.๕ เป้าหมาย	๘
๒.๖ ตัวชี้วัดความสำเร็จในการจัดการความเสี่ยงจากสาธารณภัยของประเทศ	๘
๒.๗ ยุทธศาสตร์การจัดการความเสี่ยงจากสาธารณภัย	๘
๒.๘ แหล่งที่มาและวิธีการงบประมาณในการป้องกันและบรรเทาสาธารณภัย	๑๒
๒.๘.๑ งบประมาณรายจ่ายประจำปีขององค์กรปกครองส่วนท้องถิ่นแห่งพื้นที่	๑๒
๒.๘.๒ งบกลาง	๑๔
๒.๘.๓ เงินนอกงบประมาณ	๑๕

สารบัญ (ต่อ)

บทที่ ๓	หลักการจัดการความเสี่ยงจากสาธารณภัย	๑๗
๓.๑	วงจรการจัดการความเสี่ยงจากสาธารณภัย	๑๗
๓.๒	กลไกการจัดการความเสี่ยงจากสาธารณภัย	๑๗
๓.๒.๑	ระดับนโยบาย	๑๘
๓.๒.๒	ระดับปฏิบัติ	๑๘
๓.๓	บทบาท หน้าที่ และแนวทางปฏิบัติร่วมกับหน่วยงานที่เกี่ยวข้องของระดับ อปท.	๒๑
๓.๓.๑	การปฏิบัติร่วมกับอำเภอและจังหวัด	๒๑
๓.๓.๒	การปฏิบัติร่วมกับองค์กรปกครองส่วนท้องถิ่นข้างเคียง	๒๑
๓.๓.๓	การปฏิบัติร่วมกับภาคประชาสังคม เอกชน และองค์การสาธารณกุศล	๒๒
๓.๔	ขอบเขตสาธารณภัย	๒๒
๓.๕	ระดับการจัดการสาธารณภัย	๒๓
๓.๖	กฎหมายและระเบียบที่เกี่ยวข้องกับการจัดการความเสี่ยงจากสาธารณภัย	๒๓
๓.๖.๑	กฎหมายหลัก	๒๓
๓.๖.๒	กฎหมาย/ ระเบียบ/ ประกาศ/ คำสั่ง ที่สำคัญเพื่อการสนับสนุนการจัดการ ความเสี่ยงจากสาธารณภัย	๒๔
บทที่ ๔	การปฏิบัติก่อนเกิดภัย	๒๖
๔.๑	แนวคิดการลดความเสี่ยงจากสาธารณภัย	๒๖
๔.๒	เป้าประสงค์	๒๗
๔.๓	กลยุทธ์การมุ่งเน้นการลดความเสี่ยงจากสาธารณภัย	๒๗
กลยุทธ์ที่ ๑	พัฒนาและส่งเสริมให้มีการประเมินความเสี่ยงจากสาธารณภัยระดับ ท้องถิ่น	๒๗
กลยุทธ์ที่ ๒	พัฒนามาตรการลดความเสี่ยงจากสาธารณภัย	๒๙
กลยุทธ์ที่ ๓	ส่งเสริมให้ทุกภาคส่วนสร้างความเป็นหุ้นส่วนในการลดความเสี่ยงจาก สาธารณภัย	๓๘
บทที่ ๕	การปฏิบัติขณะเกิดภัย	๔๐
๕.๑	แนวคิดการจัดการในภาวะฉุกเฉิน	๔๐
๕.๑.๑	มาตรฐานการจัดการในภาวะฉุกเฉิน	๔๐
๕.๑.๒	เอกภาพการจัดการในภาวะฉุกเฉิน	๔๐
๕.๑.๓	ความยืดหยุ่นของโครงสร้างองค์การการจัดการในภาวะฉุกเฉิน	๔๐
๕.๒	เป้าประสงค์	๔๐
๕.๓	กลยุทธ์การบูรณาการการจัดการในภาวะฉุกเฉิน	๔๐
กลยุทธ์ที่ ๑	สร้างมาตรฐานการจัดการในภาวะฉุกเฉินอย่างมีเอกภาพ	๔๐
กลยุทธ์ที่ ๒	พัฒนาระบบและเครื่องมือสนับสนุนการเผชิญเหตุ	๕๐
กลยุทธ์ที่ ๓	เสริมสร้างระบบและแนวปฏิบัติในการบรรเทาทุกข์	๖๑

สารบัญ (ต่อ)

	หน้า
บทที่ ๖ การปฏิบัติหลังเกิดภัย	
ยุทธศาสตร์ที่ ๓: การเพิ่มประสิทธิภาพการฟื้นฟูอย่างยั่งยืน	๖๕
๖.๑ แนวคิดในการฟื้นฟู	๖๕
๖.๒ เป้าประสงค์	๖๗
๖.๓ กลยุทธ์การเพิ่มประสิทธิภาพการฟื้นฟูอย่างยั่งยืน	๖๗
กลยุทธ์ที่ ๑ พัฒนาระบบการประเมินความต้องการหลังเกิดสาธารณภัย	๖๗
กลยุทธ์ที่ ๒ พัฒนาแนวทางบริหารจัดการด้านการฟื้นฟู	๖๙
กลยุทธ์ที่ ๓ เสริมสร้างแนวทางการฟื้นฟูที่ดีกว่าและปลอดภัยกว่าเดิม	๗๑
บทที่ ๗ การส่งเสริมการเป็นหุ้นส่วนระหว่างประเทศในการจัดการความเสี่ยงจากสาธารณภัย	๗๓
๗.๑ แนวคิดการส่งเสริมการเป็นหุ้นส่วนระหว่างประเทศในการจัดการความเสี่ยงจาก สาธารณภัย	๗๓
๗.๒ เป้าประสงค์	๗๓
๗.๓ กลยุทธ์การส่งเสริมการเป็นหุ้นส่วนในการจัดการความเสี่ยงจากสาธารณภัย	๗๓
บทที่ ๘ การเพิ่มประสิทธิภาพระบบบริหารจัดการและประยุกต์ใช้นวัตกรรมด้านสาธารณภัย	๗๕
๘.๑ แนวคิดการเพิ่มประสิทธิภาพระบบบริหารจัดการและสร้างนวัตกรรมด้านสาธารณภัย	๗๕
๘.๒ เป้าประสงค์	๗๕
๘.๓ กลยุทธ์การเพิ่มประสิทธิภาพระบบบริหารจัดการและสร้างนวัตกรรมด้านสาธารณภัย	๗๕
กลยุทธ์ที่ ๑ พัฒนาระบบสารสนเทศด้านสาธารณภัย	๗๕
กลยุทธ์ที่ ๒ พัฒนาการจัดการองค์ความรู้ด้านการจัดการความเสี่ยงจากสาธารณภัย	๗๖
กลยุทธ์ที่ ๓ พัฒนาการสื่อสารความเสี่ยงจากสาธารณภัยที่มีประสิทธิภาพ	๗๗
กลยุทธ์ที่ ๔ ส่งเสริมการลงทุนด้านการจัดการความเสี่ยงจากสาธารณภัยแบบมีส่วนร่วม จากภาครัฐ เอกชน และภาคประชาสังคม	๗๗
กลยุทธ์ที่ ๕ เสริมสร้างการมีส่วนร่วมของทุกภาคส่วนในการจัดการความเสี่ยงจาก สาธารณภัย	๗๘
บทที่ ๙ การขับเคลื่อนแผนปฏิบัติการในการป้องกันและบรรเทาสาธารณภัยไปสู่การปฏิบัติ	๘๑
๙.๑ การขับเคลื่อนแผนไปสู่การปฏิบัติ	๘๑
๙.๒ การติดตามและประเมินผล	๘๕
๙.๓ การวิจัยและพัฒนา	๘๗
๙.๔ การทบทวนแผนปฏิบัติการในการป้องกันและบรรเทาสาธารณภัย	๘๗

สารบัญภาคผนวก

ภาคผนวก ก : คำย่อ

ภาคผนวก ข : ตัวอย่างลักษณะภัย

ภาคผนวก ค : นิยามศัพท์

ภาคผนวก จ : สถานที่สำคัญที่ต้องดูแลเป็นพิเศษ

ภาคผนวก ฉ : บัญชีหน่วยงานประสานการปฏิบัติในจังหวัด

ภาคผนวก ฉ-๑ : บัญชีรายชื่อบุคลากรหน่วยงานราชการ รัฐวิสาหกิจ ภาคเอกชน

ภาคผนวก ฉ-๒ : บัญชีรายชื่อองค์กรสาธารณกุศล หน่วยงานเครือข่ายการป้องกันและ
บรรเทาสาธารณภัย

ภาคผนวก ฉ-๓ : บัญชีรายชื่ออาสาสมัครป้องกันภัยฝ่ายพลเรือน/OTOS

ภาคผนวก ช : ข้อมูลสถานีเตือนภัย หอเตือนภัย ป้ายเตือนภัย สัญญาณเตือนภัย และหอกระจายข่าว

ภาคผนวก ซ : บัญชีเครื่องจักรกล ยานพาหนะ เครื่องมืออุปกรณ์ ในการป้องกันและบรรเทาสาธารณภัย

ภาคผนวก ฌ : บัญชีข้อมูลศักยภาพพื้นฐานทางด้านสาธารณสุข

ภาคผนวก ญ : บัญชียานพาหนะเพื่อเตรียมการอพยพ

ภาคผนวก ฎ : บัญชีกลุ่มเปราะบาง

ภาคผนวก ฏ : บัญชีศูนย์พักพิงชั่วคราวหลัก/สำรอง

ภาคผนวก ท : ข่ายการติดต่อสื่อสาร

ภาคผนวก ธ : แบบคำสั่งต่างๆ

- คำสั่งกองอำนวยการป้องกันและบรรเทาสาธารณภัยจังหวัด

- คำสั่งแต่งตั้งคณะกรรมการจัดทำแผนการป้องกันและบรรเทาสาธารณภัยจังหวัด

ภาคผนวก ณ : แผนงานโครงการในการลดความเสี่ยงจากสาธารณภัย

ภาคผนวก ด : แบบประเมิน PDNA ระยะที่ ๑

ภาคผนวก ต : แบบประเมิน PDNA ระยะที่ ๒

บทนำ

ปัจจุบันสถานการณ์สาธารณสุขภัยของประเทศไทยทั้งที่เกิดจากเกิดจากธรรมชาติและจากการกระทำของมนุษย์ มีปัจจัยหลักมาจากสาเหตุหลายประการ สาเหตุจากธรรมชาติ เช่น อุทกภัย ดินโคลนถล่ม แผ่นดินไหว พายุฤดูร้อน มีความถี่และความรุนแรงมากขึ้น สาเหตุจากการกระทำของมนุษย์ เช่น การตัดไม้ทำลายป่า การใช้ทรัพยากรธรรมชาติอย่างไม่จำกัด การขยายตัวของชุมชนเมือง และภาคอุตสาหกรรมที่ทำลายสิ่งแวดล้อม ทำให้สภาพภูมิอากาศของโลกเกิดการเปลี่ยนแปลง สภาพอากาศแปรปรวน อากาศร้อนจัด และหนาวจัด หรือมีฝนตกปริมาณมากเป็นเวลานาน ส่งผลให้เกิดน้ำท่วมหนักและแผ่นดินถล่ม ซึ่งสาธารณสุขภัยดังกล่าวได้ ส่งผลกระทบต่อชีวิตและความเป็นอยู่ของประชาชน ตลอดจนสร้างความเสียหายแก่ทรัพย์สินของประชาชน ชุมชน และของรัฐ

องค์การบริหารส่วนตำบลวังขอนขว้าง มีหน้าที่ในการป้องกันและบรรเทาสาธารณสุขภัยในเขตท้องถิ่น โดยมีผู้บริหารท้องถิ่นเป็นผู้รับผิดชอบในฐานะผู้อำนวยการท้องถิ่น และมีปลัดองค์กรปกครองส่วนท้องถิ่น เป็นผู้ช่วยผู้อำนวยการท้องถิ่น รับผิดชอบและปฏิบัติหน้าที่ในการป้องกันและบรรเทาสาธารณสุขภัยในเขตท้องถิ่น และ ช่วยเหลือผู้อำนวยการจังหวัดและผู้อำนวยการอำเภอตามที่ได้รับมอบหมายขององค์การบริหารส่วนตำบลวังขอนขว้าง จึงต้องมีการเตรียมพร้อมและรับมือกับสถานการณ์สาธารณสุขภัยต่างๆ ที่อาจเกิดขึ้นได้ตลอดเวลา จึงได้จัดทำแผนปฏิบัติการในการป้องกันและบรรเทาสาธารณสุขภัยขององค์การบริหารส่วนตำบลวังขอนขว้าง พ.ศ.๒๕๖๔- ๒๕๗๐ ขึ้น ซึ่งเป็นไปตามพระราชบัญญัติป้องกันและบรรเทาสาธารณสุขภัย พ.ศ. ๒๕๕๐ และสอดคล้องกับแผนการป้องกันและบรรเทาสาธารณสุขภัยแห่งชาติ พ.ศ.๒๕๖๔-๒๕๗๐ รวมทั้งมีความเชื่อมโยงกับแผนพัฒนาเศรษฐกิจและ สังคมแห่งชาติฉบับที่ ๑๒ พ.ศ.๒๕๖๐-๒๕๖๔ และยุทธศาสตร์การเตรียมพร้อมแห่งชาติ และแผนการป้องกันและบรรเทาสาธารณสุขภัยจังหวัด/อำเภอ เพื่อให้การบริหารจัดการสาธารณสุขภัยเป็นไปในทิศทางเดียวกันทั้งระบบ และ เพื่อประโยชน์ในการป้องกันและบรรเทาสาธารณสุขภัยได้อย่างรวดเร็วและมีประสิทธิภาพสร้างความเชื่อมั่นให้กับ ประชาชน และสร้างพื้นที่ให้เป็นท้องถิ่นที่ปลอดภัย โดยให้ความสำคัญกับหลักการจัดการความเสี่ยงจาก สาธารณภัย

แผนปฏิบัติการในการป้องกันและบรรเทาสาธารณสุขภัยขององค์การบริหารส่วนตำบลวังขอนขว้าง มีวัตถุประสงค์ ดังนี้

๑. เพื่อใช้เป็นแนวทางในการเตรียมความพร้อม การแจ้งเตือนภัย และการดำเนินการช่วยเหลือให้แก่หน่วยงานในระดับท้องถิ่นในกรณีเกิดสาธารณสุขภัยได้อย่างมีประสิทธิภาพ

๒. เพื่อให้ประชาชนในองค์การบริหารส่วนตำบลวังขอนขว้าง มีความปลอดภัยในชีวิตและทรัพย์สินจากเหตุสาธารณสุขภัย

๓. เพื่อใช้จัดการความเสี่ยงจากสาธารณสุขภัยในพื้นที่ให้มีประสิทธิภาพและประสิทธิผล

ภาคผนวก ก : คำย่อ

คำย่อ	หน่วยงาน
กท.	กระทรวงกลาโหม
สป.	: สำนักงานปลัดกระทรวงกลาโหม
ทท.	: กองทัพอากาศ
บก.ทท.	: กองบัญชาการกองทัพอากาศ
นขต.บก.ทท.	: หน่วยขึ้นตรงกองบัญชาการกองทัพอากาศ
นทพ.	: หน่วยบัญชาการทหารพัฒนา
สนภ.	: สำนักงานพัฒนาภาค
นพค.	: หน่วยพัฒนาการเคลื่อนที่
ทบ.	: กองทัพบก
นขต.ทบ.	: หน่วยขึ้นตรงกองทัพบก
ทภ.	: กองทัพภาค
มทบ.	: มณฑลทหารบก
ทร.	: กองทัพเรือ
ทรภ.	: ทัพเรือภาค
ฐท.กท.	: ฐานทัพเรือกรุงเทพ
ฐท.สส.	: ฐานทัพเรือสัตหีบ
ฐท.พง.	: ฐานทัพเรือพังงา
กปช.จต.	: กองบัญชาการป้องกันชายแดนจันทบุรีและตราด
นรช.	: หน่วยเรือรักษาความสงบเรียบร้อยตามลำแม่น้ำโขง
ฉก.นย.ภต.	: หน่วยเฉพาะกิจนาวาวิโยธินภาคใต้
ทอ.	: กองทัพอากาศ
นขต.ทอ.	: หน่วยขึ้นตรงกองทัพอากาศ
รร.การบิน	: โรงเรียนการบินกองทัพอากาศ
บน.	: กองบิน
ศบภ.กท.	: ศูนย์บรรเทาสาธารณภัยกระทรวงกลาโหม
ศบภ.ทบ.	: ศูนย์บรรเทาสาธารณภัยกองทัพบก
ศบภ.ทร.	: ศูนย์บรรเทาสาธารณภัยกองทัพเรือ
ศบภ.ทอ.	: ศูนย์บรรเทาสาธารณภัยกองทัพอากาศ
ศบภบก.ทท.	: ศูนย์บรรเทาสาธารณภัยกองบัญชาการกองทัพอากาศ
ศบภ.สป.	: ศูนย์บรรเทาสาธารณภัยสำนักงานปลัดกระทรวงกลาโหม
นร.	: สำนักนายกรัฐมนตรี
สมช.	: สำนักงานสภาความมั่นคงแห่งชาติ
ตร.	: สำนักงานตำรวจแห่งชาติ
มท.	: กระทรวงมหาดไทย
รมว.มท.	: รัฐมนตรีว่าการกระทรวงมหาดไทย
ปมท.	: ปลัดกระทรวงมหาดไทย
ผวจ.	: ผู้ว่าราชการจังหวัด
อปภ.	: อธิบดีกรมป้องกันและบรรเทาสาธารณภัย

ผวจ.

อปภ.

:

ผู้ว่าราชการจังหวัด

:

อธิบดีกรมป้องกันและบรรเทาสาธารณภัย

บทที่ ๑

ข้อมูลทั่วไป

๑.๑ สภาพทั่วไปขององค์การบริหารส่วนตำบลวังขอนขว้าง

๑.๑.๑ ที่ตั้งและอาณาเขต

ลักษณะทางภูมิศาสตร์ขององค์การบริหารส่วนตำบลวังขอนขว้าง ตั้งอยู่ห่างจากตัวอำเภอโคกสำโรง ประมาณ ๕ กิโลเมตร มีเนื้อที่ประมาณ ๒๙.๑๐ ตารางกิโลเมตร หรือ ประมาณ ๑๘,๑๘๗ ไร่ ห่างจากจังหวัดลพบุรี เป็นระยะทางประมาณ ๓๕ กิโลเมตร มีลักษณะสภาพพื้นที่ที่ราบ มีอาณาเขตติดต่อกับพื้นที่ต่างๆ ดังนี้

ทิศเหนือ ติดต่อกับ ตำบลโคกสำโรง และตำบลลุงเหล็ก

ทิศใต้ ติดต่อกับ ตำบลหลุมข้าว และตำบลห้วยโป่ง

ทิศตะวันตก ติดต่อกับ ตำบลหลุมข้าว

ทิศตะวันออก ติดต่อกับ ตำบลคลองเกตุ

๑.๑.๒ เขตการปกครอง

องค์การบริหารส่วนตำบลวังขอนขว้าง แบ่งเขตการปกครองออกเป็น ๑ ตำบล ๖ หมู่บ้าน

ได้แก่

๑.๑.๒.๑ หมู่ ๑ บ้านดงแก้ว

๑.๑.๒.๒ หมู่ ๒ บ้านวังขอนขว้าง

๑.๑.๒.๓ หมู่ ๓ บ้านวังขอนขว้าง

๑.๑.๒.๔ หมู่ ๔ บ้านห้วยวัวตาย

๑.๑.๒.๕ หมู่ ๕ บ้านวังขอนขว้าง

๑.๑.๒.๖ หมู่ ๖ บ้านวังทอง

๑.๑.๓ ประชากร ศาสนา

องค์การบริหารส่วนตำบลวังขอนขว้าง มีจำนวนประชากรทั้งสิ้น ๓,๖๙๐ คน จำแนกเป็นเพศชาย ๑,๘๐๗ คน เพศหญิง ๑,๘๘๓ คน จำนวนครัวเรือน ๑,๖๖๓ ครัวเรือน

(ที่มา : ข้อมูลทะเบียนราษฎร์ของสำนักทะเบียนอำเภอโคกสำโรง ณ ตุลาคม ๒๕๖๗)

จำนวนผู้สูงอายุ (อายุ ๖๐ ปี ขึ้นไป) ทั้งหมด ๗๕๕ คน

จำนวนผู้พิการ ทั้งหมด ๑๕๔ คน

จำนวนสตรีมีครรภ์ ๑๐ คน

จำนวนผู้ป่วยติดเตียง เพศชาย ๑๒ คน เพศหญิง ๑๖ คน ประชากรส่วนใหญ่นับถือศาสนา

พุทธ ร้อยละ ๑๐๐

๑.๑.๔ การประกอบอาชีพ

ประชากรส่วนใหญ่ ประมาณร้อยละ ๘๐ ประกอบอาชีพ รับจ้างทั่วไป รองลงมาได้แก่ประมาณร้อยละ ๒๐ ประกอบทำเกษตรกรรม

- การเกษตรกรรม ประชาชนส่วนใหญ่จะประกอบอาชีพการเกษตร

๑.๑.๕ เส้นทางคมนาคม (การขนส่งทางรถยนต์ ทางบก ทางน้ำ ทางอากาศ

องค์การบริหารส่วนตำบลวังขอนขว้าง มีเส้นทางคมนาคมที่สำคัญสามารถเดินทางติดต่อกันระหว่าง อำเภอโคกสำโรง อำเภอหนองม่วง อำเภอบ้านหมี่ และอำเภอต่างๆได้อย่างรวดเร็ว โดยสามารถเดินทางได้ทางรถยนต์ บนถนนทางหลวงหมายเลข ๑

๑.๑.๖ แหล่งแม่น้ำลำคลอง

องค์การบริหารส่วนตำบลวังขอนขว้าง ลักษณะภูมิประเทศโดยทั่วไปเป็นพื้นที่ราบลุ่ม ไม่มีป่าไม้ ไม่มีภูเขา ไม่มีแหล่งต้นน้ำลำธาร น้ำที่ใช้ในการอุปโภคส่วนใหญ่ได้มาจากบ่อบาดาล พื้นที่ส่วนใหญ่ใช้ทำการเกษตรกรรมปลูกยางและข้าวฟ่าง มีอ่างเก็บน้ำห้วยหิน ซึ่งเป็นแหล่งน้ำสาธารณะ ๑ แห่ง สำหรับเก็บกักน้ำไว้ใช้ในฤดูแล้ง และมีคลองสะเดา ไหลผ่านตั้งแต่หมู่ที่ ๒-๖

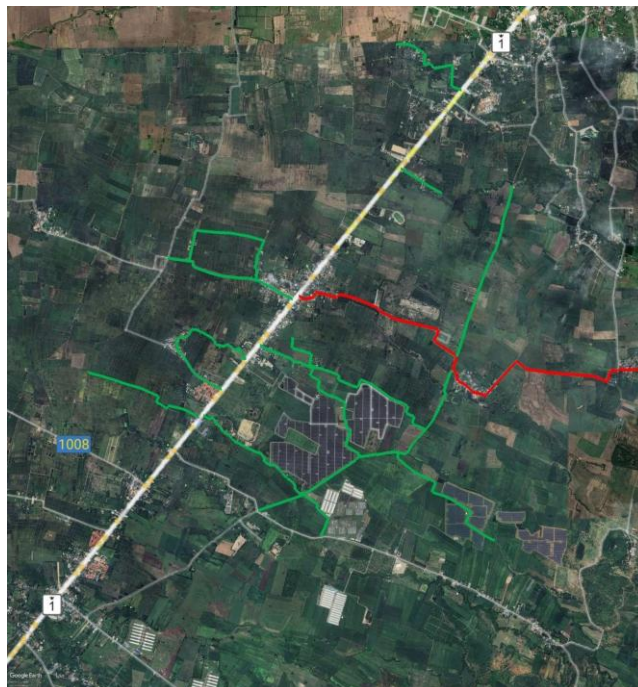
๑.๑.๗ สถานที่สำคัญ

องค์การบริหารส่วนตำบลวังขอนขว้าง สถานบริการสาธารณสุข ๑ แห่ง สถาบันการศึกษา ๑ แห่ง สถานที่ตั้งทางศาสนา ๔ แห่ง

๑.๑.๘ สาธารณูปโภค

องค์การบริหารส่วนตำบลวังขอนขว้าง มีรถโดยสารประจำทางผ่าน ๓ สาย การคมนาคมสะดวก มีระบบประปาหมู่บ้านและการประปาบ้านหมี่

๑.๑.๙ แผนที่พื้นที่เสี่ยงภัยขององค์การบริหารส่วนตำบลวังขอนขว้าง



๑.๒ สถานการณ์และแนวโน้มการเกิดสาธารณภัย

๑.๒.๑ สถานการณ์สาธารณภัย

สถานการณ์สาธารณภัยที่เกิดขึ้นในพื้นที่ องค์การบริหารส่วนตำบลวังขอนขว้าง ส่วนใหญ่เกิดภัยจาก อัคคีภัย วาตภัย อุทกภัย ภัยแล้ง อุบัติภัยทางถนน โดยมีปัจจัยเสี่ยงมาจากเป็นชุมชนแออัด เป็นที่รองรับน้ำ ประชาชนส่วนใหญ่ประกอบอาชีพเกษตรกรรมและรับจ้างทั่วไป จากลักษณะดังกล่าวทำให้ องค์การบริหารส่วนตำบลวังขอนขว้าง มีความเสี่ยงเกิดสาธารณภัยได้ง่าย และจากสถานการณ์สาธารณภัย ดังกล่าว มักจะมีผู้ประสบภัย ที่ได้รับผลกระทบต่อชีวิตและทรัพย์สิน ตั้งแต่การบาดเจ็บเล็กน้อยไปจนถึงขั้นรุนแรง เสียชีวิต

๑.๒.๒ สถิติภัย

สถานการณ์สาธารณภัยขององค์การบริหารส่วนตำบลวังขอนขว้าง ที่สำคัญที่เกิดขึ้น และสร้างความสูญเสียต่อชีวิตและทรัพย์สินของประชาชนจากสถิติการเกิดภัย ดังนี้

(๑) อัคคีภัย

ตารางที่ ๑-๑ : สถิติการเกิดอัคคีภัยขององค์การบริหารส่วนตำบลวังขอนขว้าง

พ.ศ.	จำนวนครั้งที่เกิดภัย (ครั้ง)	พื้นที่ประสบภัย (หมู่ที่/ชุมชน)	ผลกระทบความเสียหาย			มูลค่าความเสียหาย (บาท)
			จำนวนบ้านเรือนที่ประสบภัย	เสียชีวิต (คน)	บาดเจ็บ (คน)	
๒๕๖๓	๐	-	-	-	-	-
๒๕๖๔	๐	-	-	-	-	-
๒๕๖๕	๑	หมู่ที่ ๑	๑	-	-	๑๗๔,๐๐๐
๒๕๖๖	๐	-	-	-	-	-
๒๕๖๗	๐	-	-	-	-	-
รวม	๑		๑	-	-	-

